

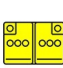
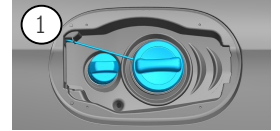
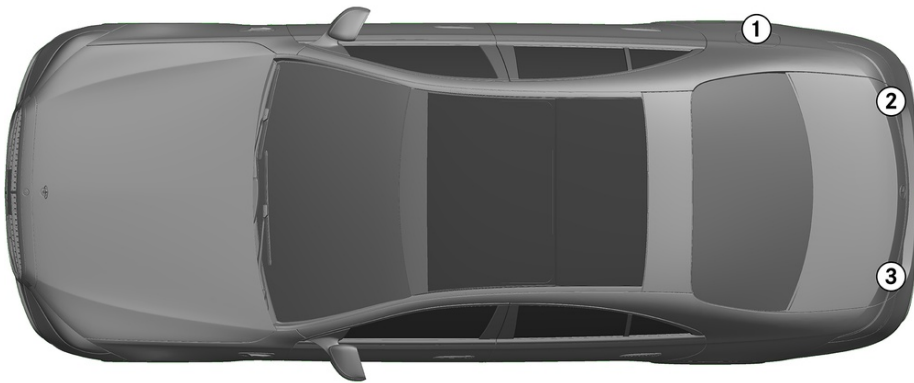


-  气囊
-  气体发生器
-  安全带预紧器
-  SRS 控制单元
-  主动行人保护系统
-  气体压力缓冲器/预压紧的弹簧
-  低电压蓄电池
-  柴油 燃料罐

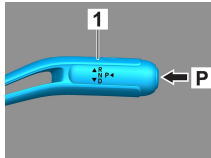


### 1. 确认/识别

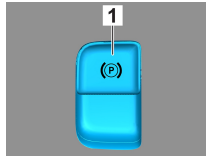
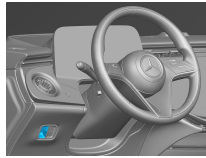


### 2. 固定/稳定/抬升

#### 手刹

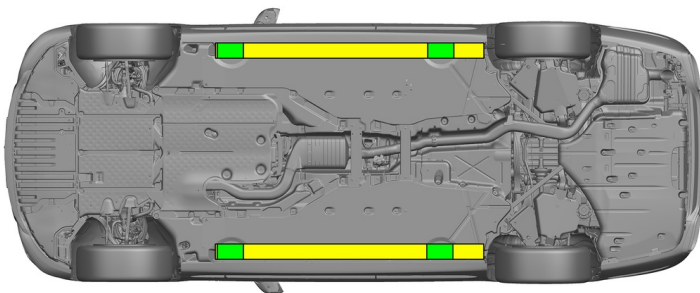


#### 驻车制动器



按下选挡杆 (1) 上的开关 P。自动激活手刹。

电动驻车制动器 (1)



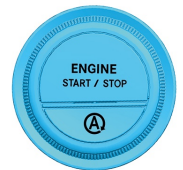
适当的提升点

侧面上适当的稳定点

### 3. 消除威胁/安全规章

#### 关闭点火装置：

1. 按下启停按钮，而不要操作行车制动器。
2. 将电子车钥匙放在至少 5 米以外。



发动机没有发出声音，并不意味着车辆就已经熄火了。



在车辆熄火之前均可重启。



#### 断开 12V 电池连接

1. 取掉行李厢中的 12V 电池的盖板。
2. 松开螺栓连接上 12V 电池的负极电缆，并将其固定好，防止无意接触。



在断开 12 伏蓄电池后，被动安全系统（气囊和安全带紧急拉紧器）将被停用

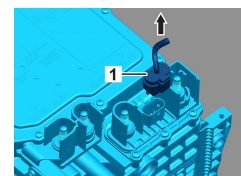
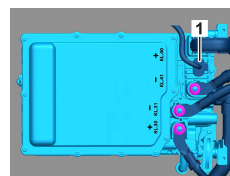


一旦气囊触发，48 伏蓄电池就会停用。



#### 断开 48V 电池连接

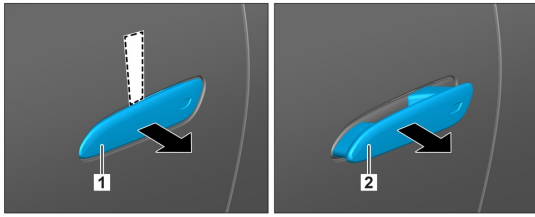
1. 首先断开 12 伏蓄电池的连接。
2. 在发动机舱中移除 48 伏蓄电池上方的护盖。
3. 将电子插头 (1) 从 48V 蓄电池上断开。



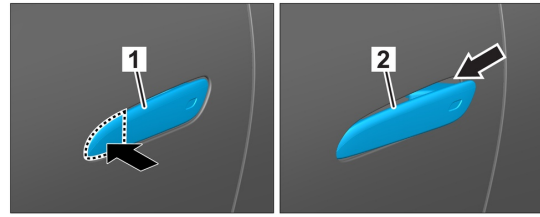


### 4. 救援通道搭建

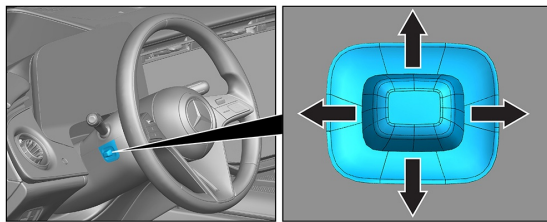
解救车辆驾驶员及乘客时应根据第 1 页上的说明考虑到约束系统的部件（尤其是爆燃元件）。



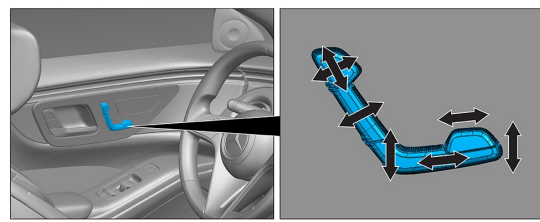
1. 将一个扁平的非金属物体从上面插进缩回的门把手 (1) 后面，然后将它稍微向外撬开。2. 将手从下面伸到门把手 (1) 后面，向外拉，直到感受到阻力，并且握住它。



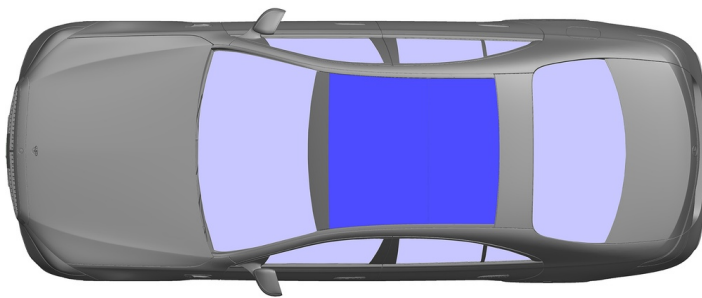
1. 按压车门拉手的前边缘 2. 将车门拉手向外拉



方向盘调节



座椅调节 (电动)



VSG：夹层安全玻璃  
ESG：单层安全玻璃

### 5. 剩余电量 / 液化气/燃油 / 固体燃料

		12 V AGM
		48 V Li-ion
		76 L
		670 ± 10 g

### 6. 车辆起火



使用大量的水 (H<sub>2</sub>O) 灭火。  
使用大量的水 (H<sub>2</sub>O) 冷却锂离子电池。

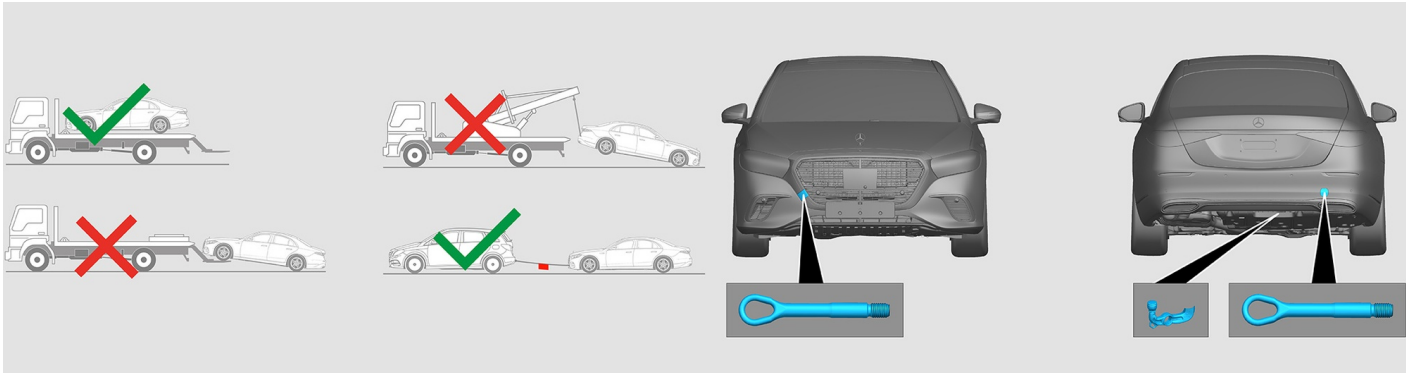
### 7. 车辆淹没

没有车身通电的危险。打捞车辆后：

1. 把水从汽车内室中排出。
2. 停用 12V/48V 车载电气系统 (参见第 3 章)。



### 8. 牵引/转移/存放



### 9. 其他重要信息

更多信息请查看 [乘用车拖车服务指南](#)。

提示: 详细信息请参见[救援指南](#)。

### 10. 使用图示的释义

	使用第1组液体燃料的汽车		一般警告标志		易燃		对人体健康有害
	腐蚀性物质		急性毒性		易爆		用水灭火
	用干泡沫灭火		用湿泡沫灭火		发动机罩		行李舱
	移除智能钥匙		空调系统组件		警告, 低温		