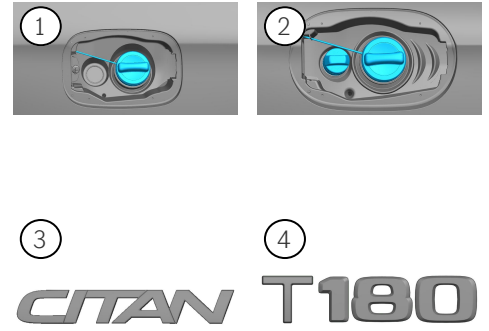
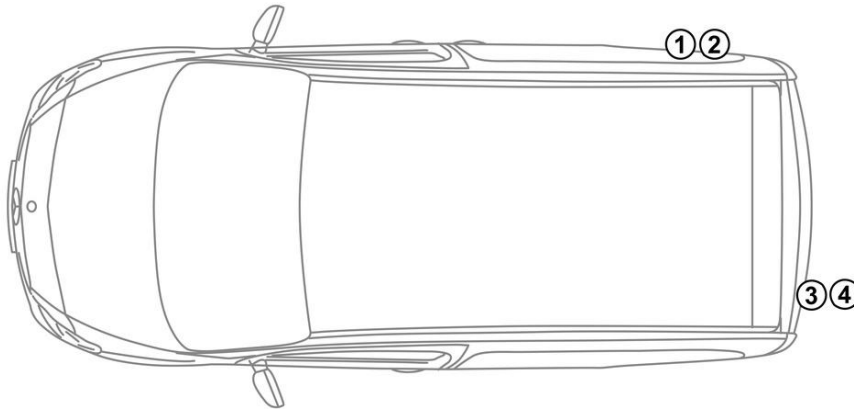


-  气囊
-  气体发生器
-  安全带预紧器
-  SRS 控制单元
-  气体压力缓冲器/预压紧的弹簧
-  注意区域
-  低电压蓄电池
-  汽油 燃料罐

提示: 详细信息请参见[救援指南](#)。



1. 确认/识别



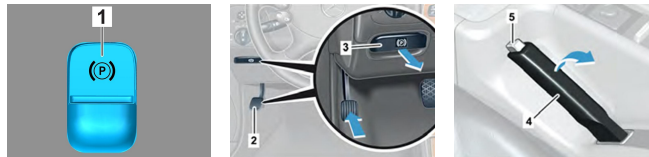
2. 固定/稳定/抬升

手刹 - 根据车辆类型的不同安装有以下其中一种款型：

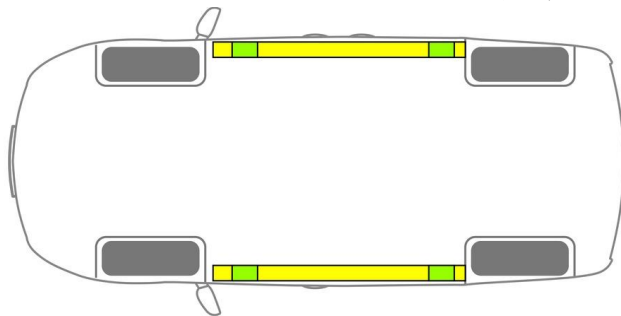


1. 将换挡杆 压至位置 P
2. 将换挡杆 压至位置 N

驻车制动器 - 根据车辆类型的不同安装有以下其中一种款型：



1. 电动驻车制动器
2. 驻车制动器板
3. 松开驻车制动器按钮
4. 驻车制动杆
5. 松开驻车制动杆按钮



- 适当的提升点
- 侧面上适当的稳定点

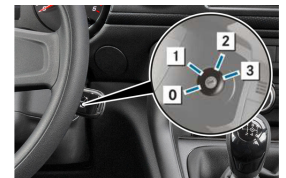


救援期间必须避免车门门槛结构和车身底板发生额外的变形（例如用千斤顶撑住）。

3. 消除威胁/安全规章

关闭点火装置：

1. 将点火钥匙在点火锁里逆时针往回转，再从点火锁里拔出。
2. 将点火钥匙从车辆里拿出来。

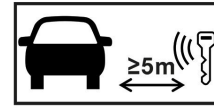


如果是具有自动变速器的车辆，只有当换挡杆位于“P”位置时，才能拔出点火钥匙。



关闭点火装置：

1. 按下启停按钮，而不要操作行车制动器。
2. 将电子车钥匙放在至少 5 米以外。



发动机没有发出声音，并不意味着车辆就已经熄火了。



在车辆熄火之前均可重启。



断开 12V/48V 电池连接

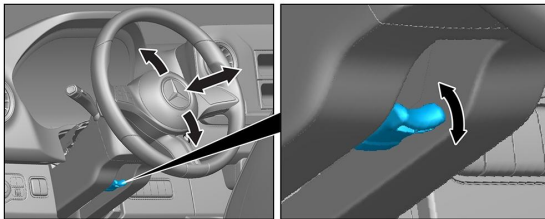
1. 取掉发动机舱中的 12V/48V 电池的盖板。
2. 松开螺栓连接上 12V/48V 电池的负极电缆，并将其固定好，防止无意接触。



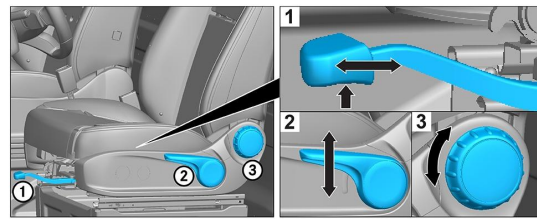
停用无源安全系统（安全气囊和安全带拉紧器）。

4. 救援通道搭建

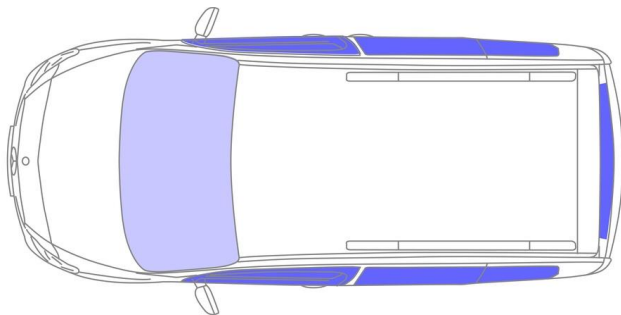
解救车辆驾驶员及乘客时应根据第 1 页上的说明考虑到约束系统的部件（尤其是爆燃元件）。



方向盘调节



座椅调节（机械）



- VSG：夹层安全玻璃
- ESG：单层安全玻璃

5. 剩余电量 / 液化气 / 燃油 / 固体燃料



6. 车辆起火



使用大量的水 (H₂O) 灭火。

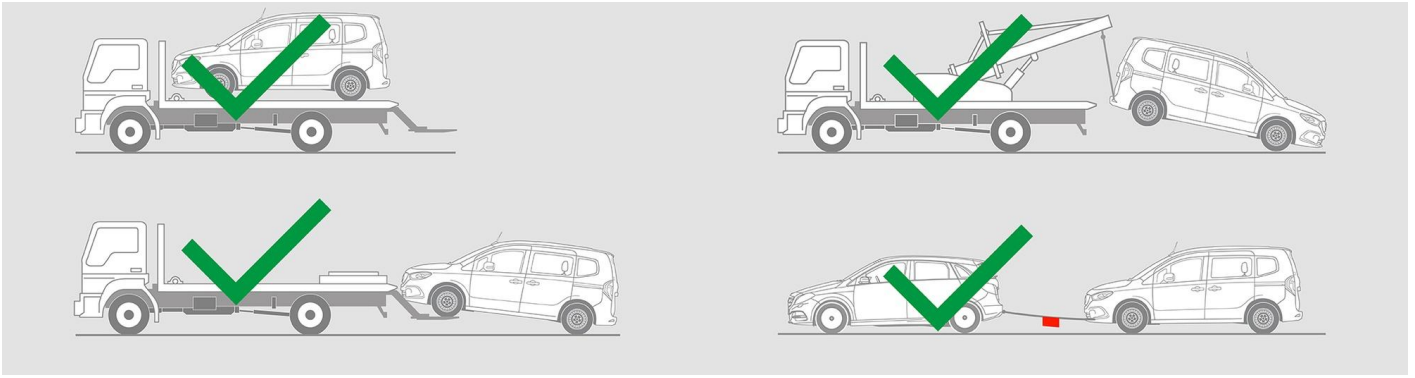
7. 车辆淹没

没有车身通电的危险。打捞车辆后：

1. 把水从汽车内室中排出。
2. 停用 12V/48V 车载电气系统（参见第 3 章）。



8. 牵引 / 转移 / 存放



9. 其他重要信息

更多信息请查看 [乘用车拖车服务指南](#)。

10. 使用图示的释义

-  使用第 1 组液体燃料的汽车
-  使用第 2 组液体燃料的汽车
-  一般警告标志
-  易燃
-  对人体健康有害
-  腐蚀性物质
-  急性毒性
-  用水灭火
-  用干泡沫灭火
-  用湿泡沫灭火
-  发动机罩
-  行李舱
-  移除智能钥匙