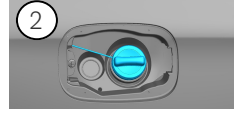
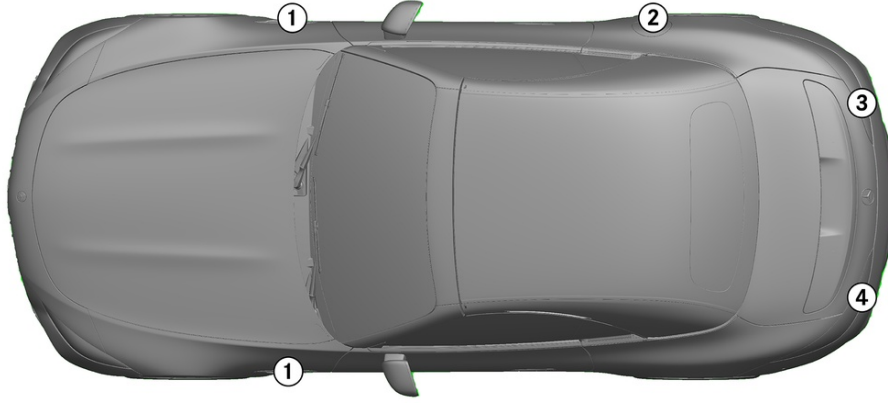


- |  |  |  |   |  |                    |  |                    |  |                           |
|--|--|--|---|--|--------------------|--|--------------------|--|---------------------------|
|  | Hava yastığı                               |  | Gaz jeneratörü                          |  | Kemer gerdiriciler |  | SRS kumanda kutusu |  | Etkin yaya koruma sistemi |
|  | Takla atmaya karşı otomatik koruma sistemi |  | Gaz basınçlı amortisör/Ön gerilimli yay |  | Yapı takviyesi     |  | Alçak voltajlı akü |  | Benzin yakıt deposu       |

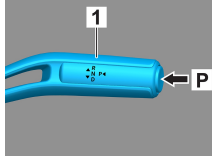


## 1. Araç tanımı / tanımlama

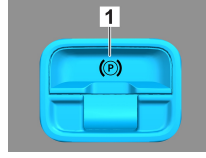


## 2. İşletimden alma / stabilizasyon / kaldırma

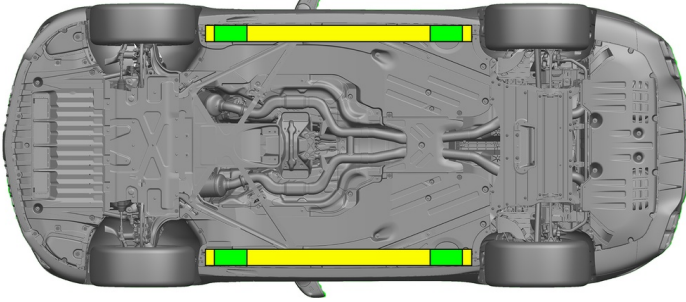
### Park freni



### Sabitleştirici fren



Vites seçme kolundaki (1) P şalterine basın. Park freni otomatik olarak etkinleştirilir. Elektrikli sabitleştirici fren (1)



- Uygun kaldırma noktaları
- Yanda bulunan uygun stabilizasyon noktaları



Kurtarma sırasında eşiklerin ve gövde altının ek deformasyonunun (örneğin hidrolik ekipmanla desteklenerek) önüne geçilmesi gerekir.

## 3. Doğrudan tehlikelerin ortadan kaldırılması / güvenlik düzenlemeleri

### Kontağın kapatılması:

1. İşletim frenini etkinleştirmeden BAŞLAT-DURDUR (START-STOP) tuşuna basın.
2. Elektronik araç anahtarını en az 5 m mesafede tutun.



Motor sesinin duyulmaması aracın kapatılmış olduğu anlamına gelmez.



Araç işletim dışı bırakılana kadar yeniden çalıştırma olanaklıdır.



### 12 V / 48 V akünün ayrılması

1. Motor bölümünde bulunan 12/48 Volt akünün kapağını çıkartın.
2. 12/48 Volt akünün eksi kablosunu vidalı bağlantıdan sökün ve yanlışlıkla temasa karşı emniyete alın.





### 12/48 V akünün ayrılması

1. Bagajda bulunan 12/48 Volt akünün kapağını çıkartın.
2. 12/48 Volt akünün eksi kablosunu vidalı bağlantıdan sökün ve yanlışlıkla temasa karşı emniyete alın.



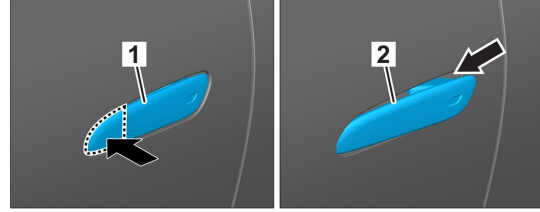
Hava yastıkları ve emniyet kemeri gerdiricileri gibi pasif güvenlik sistemleri devre dışı bırakılmıştır.

## 4. Araç yolcularına erişim

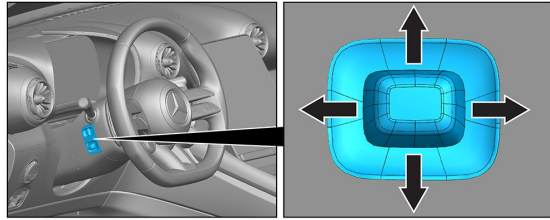
Yolcuları kurtarıırken, yüksek mukavemetli çelikten yapılmış karoseri bölgeleri ve sınırlama sistemlerinin bileşenleri (özellikle piroteknik elemanlar) sayfa 1'de belirtilmiş olan bilgilere göre dikkate alınmalıdır.



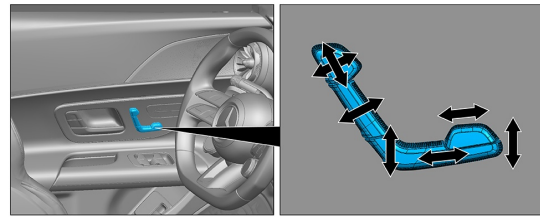
1. İçeri girmiş olan kapı kolunun (1) arkasına düz, metalik olmayan bir nesneyi yukarıdan itin ve hafifçe dışarı doğru esnetin. 2. Aşağıdan kapı kolunun (1) arkasına uzanın ve direnç hissedene ve tutunana kadar dışarı doğru çekin.



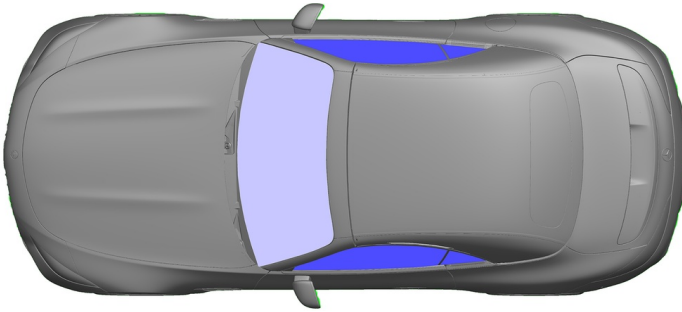
1. Kapı kolunun ön kenarına bastırın 2. Kapı kolunu dışarı doğru çekin



Direksiyon simidi ayarı



Koltuk ayarı (elektrikli)



- VSG: Lamine emniyet camı
- ESG: Temperli emniyet camı

## 5. Depolanmış enerji / sıvılar / gazlar / katı maddeler

		12 V/ 48 V
		70 L
		700 ± 10 g

## 6. Araç yangını



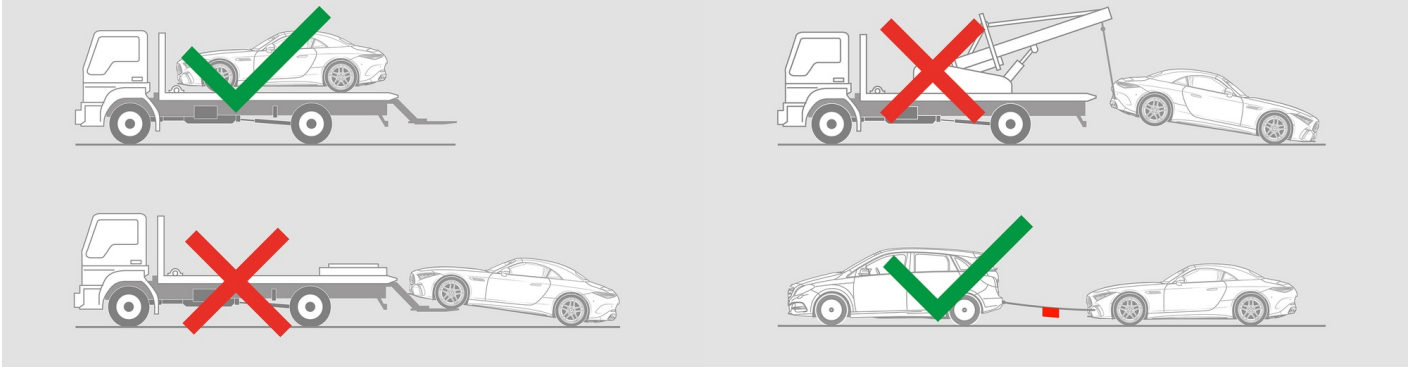
Bir araç yangınına söndürmek için bol miktarda su (H<sub>2</sub>O) kullanın.

## 7. Suda bulunan araçlar

Karoside gerilim olması halinde tehlike mevcut değildir. Aracı kurtarmanın ardından:

1. İç mekândaki suyun akarak boşalmasını bekleyin.
2. 12 V/48 V araç elektrik sisteminin devre dışı bırakılmasını başlatın (bkz. Bölüm 3).

## 8. Çekme / nakliye / depolama



## 9. Önemli ek bilgiler

Daha fazla bilgiyi [Binek otomobili araç çekme hizmetleri için kılavuz](#) da bulabilirsiniz.

Not: Daha fazla bilgi için lütfen [Kurtarma Kılavuzu](#)'muza bakınız.

## 10. Kullanılan piktogramların açıklaması

Sın. 2 sıvı yakıtlı araç	Tehlike	Tutuşabilir	Sağlığa zararlı
Korozif	Akut toksisite	Patlayıcı	Su ile söndürülmesi
Kuru köpükle söndürün	Islak köpükle söndürün	Motor kaputu	Bagaj
Smart anahtarını çıkartın	Air-conditioning component	Warning; low temperature	