
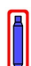



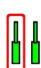
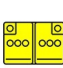

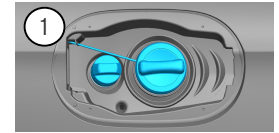


-  Подушка безопасности
-  Газогенератор
-  Преднатяжитель ремня безопасности
-  Блок управления SRS
-  Активная система защиты пешеходов
-  Газонаполненный амортизатор / сжатая пружина
-  Низковольтная аккумуляторная батарея
-  Дизельное топливо  
Топливный бак

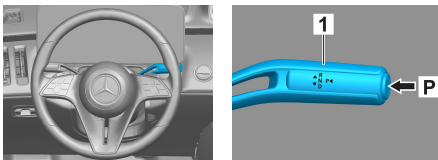


### 1. Идентификация / опознавание

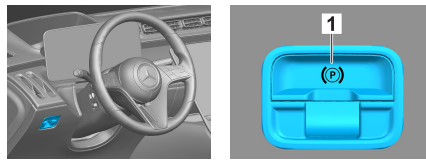


### 2. Обездвиживание / стабилизация / подъем

#### Парковочный тормоз (электрический)

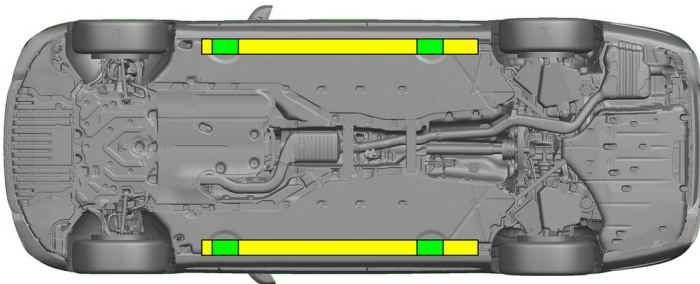


#### Стояночный тормоз



Нажмите переключатель P на рычаге селектора (1). Парковочный тормоз (электрический) включается автоматически.

Электрический стояночный тормоз (1)



- Подходящие точки подъема
- Подходящие точки стабилизации на боковой стороне

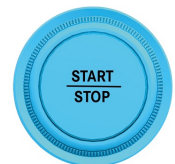
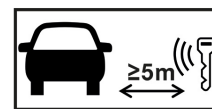


Необходимо предотвратить дополнительную деформацию порогов и днища кузова во время спасательной операции (например, посредством поддержки с помощью гидравлического оборудования).

### 3. Нейтрализация прямых угроз / техника безопасности

#### Выключение зажигания:

1. Нажмите кнопку START/STOP (пуск/останов), не активируя рабочую тормозную систему.
2. Держите электронный ключ автомобиля на расстоянии не менее 5 м.



Отсутствие звука работающего двигателя не означает, что автомобиль выключен.



Повторный запуск возможен вплоть до вывода автомобиля из эксплуатации.



#### Отсоединение аккумуляторной батареи на 48 В

1. Снимите крышку аккумуляторной батареи на 48 В в моторном отсеке.
2. Отвинтите кабель отрицательного полюсного вывода аккумуляторной батареи на 48 В на резьбовом соединении и обеспечьте защиту от непреднамеренного прикосновения к нему.





### Отсоединение аккумуляторной батареи на 12 В



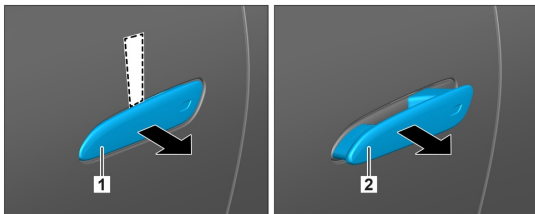
1. Снимите крышку аккумуляторной батареи на 12 В в багажнике.
2. Отвинтите кабель отрицательного полюсного вывода аккумуляторной батареи на 12 В на резьбовом соединении и обеспечьте защиту от непреднамеренного прикосновения к нему.



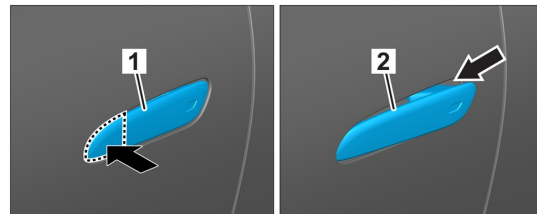
Пассивные системы безопасности (подушки безопасности и натяжители ремня безопасности) деактивируются.

## 4. Доступ к пассажирам

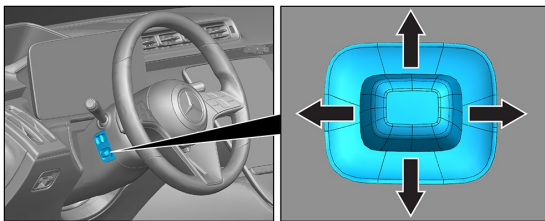
При освобождении пассажиров учитывайте компоненты систем удержания (особенно пиротехнические элементы) в соответствии с указаниями на странице 1.



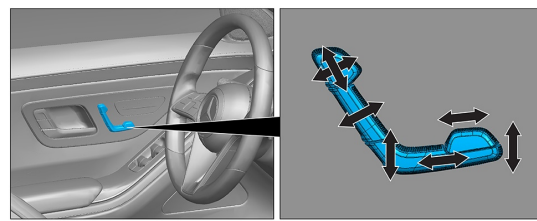
1. Вставьте плоский неметаллический предмет сверху за убранную дверную ручку (1) и слегка подтолкните ее наружу. 2. Возьмитесь за дверную ручку (1) снизу, потяните ее наружу, пока не почувствуете сопротивление, и удерживайте в этом положении.



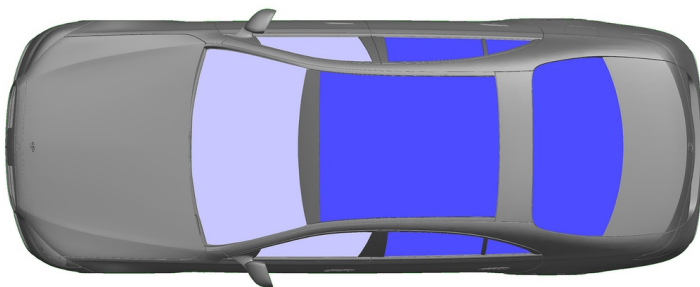
1. Надавите на передний край ручки двери 2. Потяните ручку двери наружу



Регулировка рулевого колеса



Регулировка сиденья (электрическая)



- VSG: многослойное безопасное стекло
- ESG: однослойное безопасное стекло

## 5. Источники энергии / жидкости / газы / твердые вещества

		12 V/ 48 V
		76 L
		670 ± 10 g

## 6. В случае пожара



Для тушения возгорания автомобиля используйте большой объем воды (H<sub>2</sub>O).

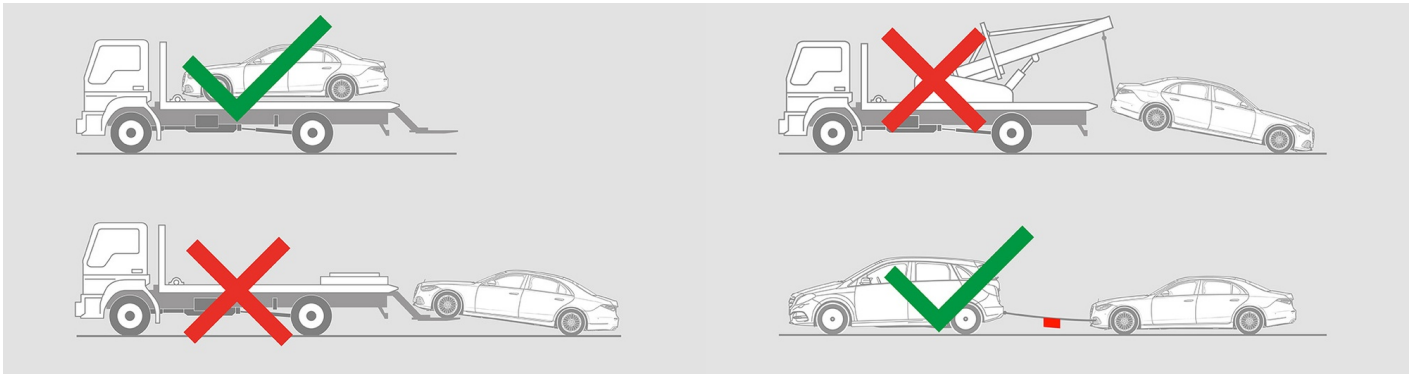


## 7. В случае затопления

Опасность наличия напряжения на кузове автомобиля отсутствует. После эвакуации автомобиля

1. Спустите воду из салона.
2. Запустите деактивацию бортовой сети на 12/48 В (см. главу 3).

## 8. Буксировка / транспортировка / хранение



## 9. Важная дополнительная информация

Подробную информацию см. в документе [Руководство для служб буксировки легковых автомобилей](#).

Указание: Дополнительную информацию см. в нашем [руководстве для аварийно-спасательных служб](#).

## 10. Пояснение к используемым пиктограммам

	Автомобиль с жидким топливом кл. 1		Опасность		Воспламеняющийся		Вредный для здоровья
	Коррозионный		Острая токсичность		Взрывоопасный		Тушить водой
	Тушить сухой пеной		Тушить влажной пеной		Капот		Багажник
	Удалить смарт-ключ		Air-conditioning component		Warning; low temperature		