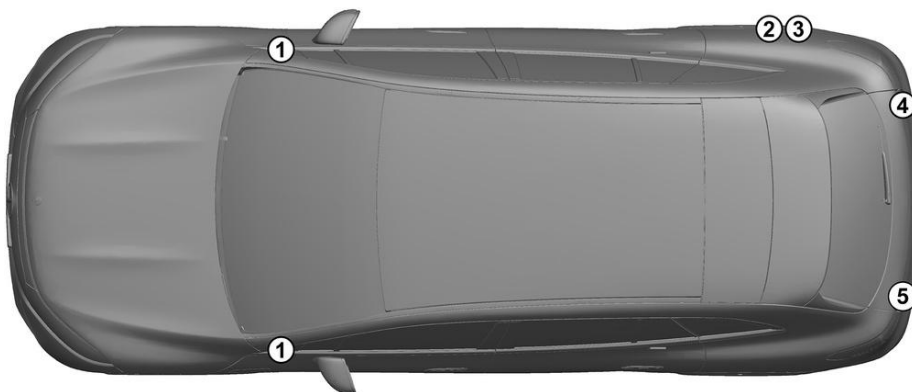


-  Légzsák
-  Gázgenerátor
-  Biztonságiöv-előfeszítő
-  SRS-vezérlőegység
-  Aktív gyalogosvédelmi rendszer
-  Gáztöltésű lengécsillapító/előfeszített rugó
-  Figyelem zóna
-  Alacsonyfeszültségű akkumulátor
-  Magas feszültségű akkumulátor
-  Magas feszültségű tápkábel
-  Magas feszültségű elem
-  Kábelevágás
-  Magas feszültséget megszakító alacsony feszültségű eszköz

Hivatkozás: További információkért kérjük, olvassa el a [mentési útmutatót](#).

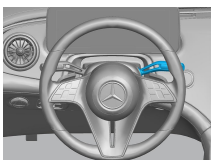


### 1. Azonosítás/felismerés

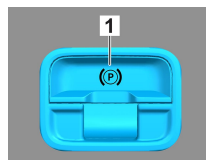


### 2. Jármű rögzítése / emeles

#### Parkolófék

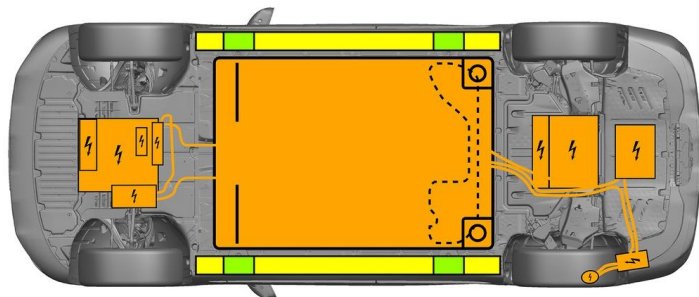


#### Rögzítőfék



Nyomja meg a P kapcsolót (1) a váltókaron. A parkolófék automatikusan bekapcsol.

Elektromos rögzítőfék (1)



- Megfelelő emelési pontok
- Megfelelő stabilizálási pontok az oldalán
- Nagyfeszültségű akkumulátor

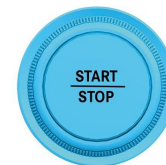


A mentés (pl. hidraulikus berendezéssel történő alátámasztással) során el kell kerülni a küszöbök és az alváz további deformálódását.

### 3. Közvetlenveszélyek elhárítása, biztonsági intézkedések

#### Gyújtás kikapcsolása:

1. Nyomja meg a START-STOP gombot az üzemfék működtetése nélkül.
2. Tartsa az elektronikus gépjármű kulcsait legalább 5 m távolságban.



A motorhangok hiánya nem jelenti azt, hogy a jármű kikapcsolt állapotban van.



Az újraindítás a jármű üzemén kívül helyezéséig lehetséges.

#### A nagyfeszültségű rendszer kikapcsolása



Olyan balesetknél, amelyben a légszákok és az övfeszítők működésbe lépnek, a nagyfeszültségű rendszer automatikusan kikapcsol.



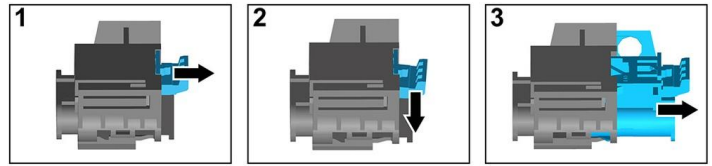


A nagyfeszültségű rendszert minden más esetben ki kell kapcsolni az alábbiak szerint:

### Opció 1: nagyfeszültségű leválasztó berendezés



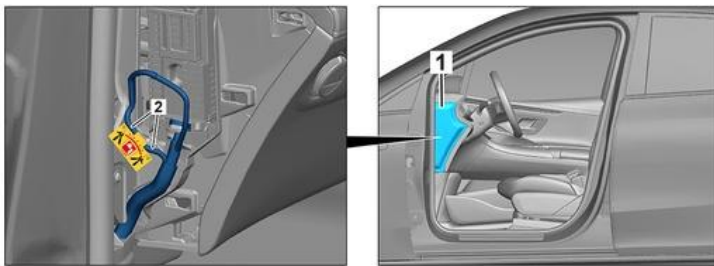
A nagyfeszültségű leválasztó berendezés az A-oszlop alatt található, az első utas felőli oldalon.



- (1) Húzza meg a kireteszelést
- (2) Nyomja lefelé a kireteszelést
- (3) Húzza ki a kapcsolót

### Opció 2: Alternatív nagyfeszültségű leválasztó berendezés

Az alternatív nagyfeszültségű leválasztó berendezés a biztosítékdoboz burkolata alatt található a műszerfalon, a vezető felőli oldalon. Ez egy figyelmeztető táblával van jelölve.



Távolítsa el a burkolatot (1). Vágja el a kábelt a megjelölt helyen (2).



Annak érdekében, hogy a nagyfeszültségű hálózatban ne legyen maradék feszültség, a kikapcsolás után várjon kb. 20 másodpercet.



A passzív biztonsági rendszereket, például a légszákókat és az övfeszítőket továbbra is a 12 voltos fedélzeti hálózat látja el feszültséggel.



### 12 V akkumulátor leválasztása

1. Távolítsa el a motortérben lévő 12 voltos akkumulátor burkolatát.
2. Lazítsa meg a 12 voltos akkumulátor negatív kábelét a csavaros csatlakozásnál, és rögzítse a véletlen érintkezés ellen.



A passzív biztonsági rendszerek (légszákók és övfeszítők) deaktiválva vannak.



#### 4. Hozaférés a bent rekedtekhez

A gépkocsitusak kiszabadításakor a visszatartórendszerek komponenseit (különösen a pirotechnikai elemeket) az 1. oldalon megadottaknak megfelelően kell figyelembe venni.



Nyomjon egy lapos, nem fémes tárgyat felülről a behúzott ajtókilincs (1) mögé, és emelje enyhén kifelé.



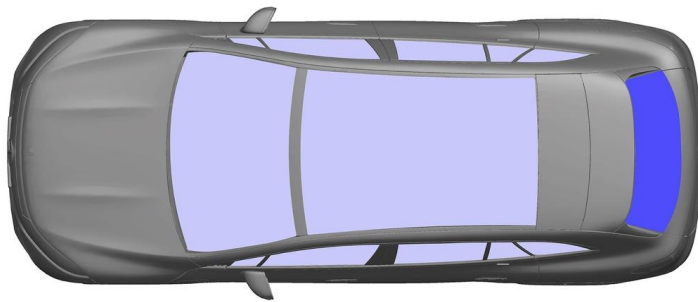
Nyúljon alulról az ajtókilincs (1) mögé, és húzza kifelé, amíg ellenáll, majd tartsa meg.



Kormánybeállítás



Ülésbeállítás (elektromos)



VSG: kompozit biztonsági üveg  
ESG: edzett biztonsági üveg

#### 5. Gázok, folyadékok eltávolítása



Minden nagyfeszültségű vezeték narancssárga szigeteléssel van ellátva.

#### 6. Tűz esetén



A járműtűz eloltásához nagy mennyiségű vizet (H<sub>2</sub>O) használjon.  
A Li-ion akkumulátor hűtésére használjon nagy mennyiségű vizet (H<sub>2</sub>O).



Figyelmeztetés: Az akkumulátor újragyújtása



Ha hűtőfolyadék szivárog a nagyfeszültségű akkumulátorból, az a termikus túlterhelés miatt instabillá válhat.  
Ellenőrizze az akkumulátor hőmérsékletét IR hőkamerával.



#### 7. Elmerülés esetén

Nem áll fenn a karosszériát érő feszültség veszélye.

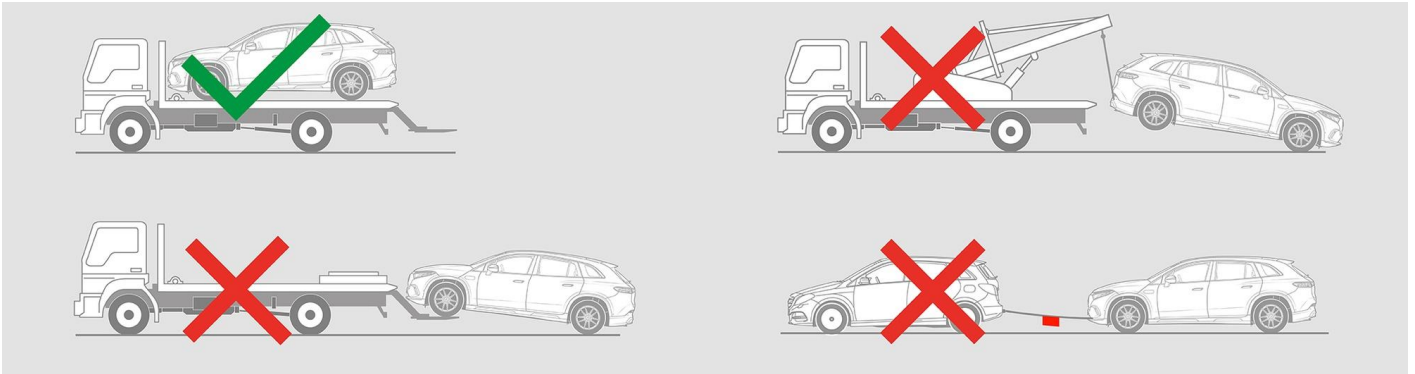
A jármű mentése után is használható:

1. Engedje le a vizet a belső térből.
2. Kezdeményezze a nagyfeszültségű rendszer kikapcsolását (lásd a 3. fejezetet).



## 8. Elszállítás

A járművet csak mindkét tengelyénél, vontatókocsival vagy autózállítóval szállítsa.



Tartson biztonságos távolságot más járművektől.



Figyelmeztetés: Az akkumulátor újragyújtása



## 9. Fontos információk

További információkat az [Útmutató szgk-k vontatásához a vontatószolgálat számára](#) kiadványban találhat.

## 10. Felhasznált piktogramok magyarázata



Elektromos jármű



Általános figyelmeztető jel



Figyelem, áramütés veszélye



Tűzveszélyes



Az emberi egészségre veszélyes



Maró hatású



Akut toxicitás



Használjon vizet a tűzoltáshoz



Használjon infravörös hőkamerát



Motorháztető



Okoskulcs eltávolítása