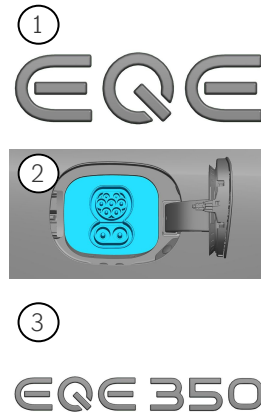
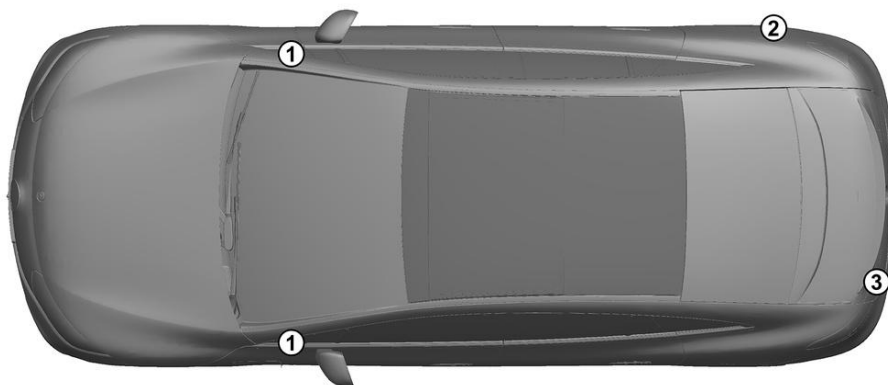


- | | | | | | | | | | |
|---|--|---|---------------|---|---|---|-------------------------------|---|--------------------------------|
|  | Légzsák |  | Gázgenerátor |  | Biztonságiöv-előfeszítő |  | SRS-vezérlőegység |  | Aktív gyalogosvédelmi rendszer |
|  | Gáztöltésű lengéscillapító/előfeszített rugó |  | Figyelem zóna |  | Alacsonyfeszültségű akkumulátor |  | Magas feszültségű akkumulátor |  | Magas feszültségű tápkábel |
|  | Magas feszültségű elem |  | Kábelelvágás |  | Magas feszültséget megszakító alacsony feszültségű eszköz | | | | |

Hivatkozás: További információkért kérjük, olvassa el a [mentési útmutatót](#).

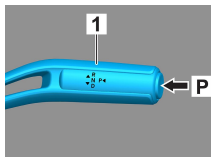


1. Azonosítás/felismerés

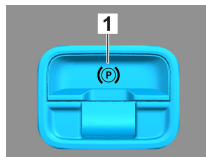


2. Jármű rögzítése / emeles

Parkolófék

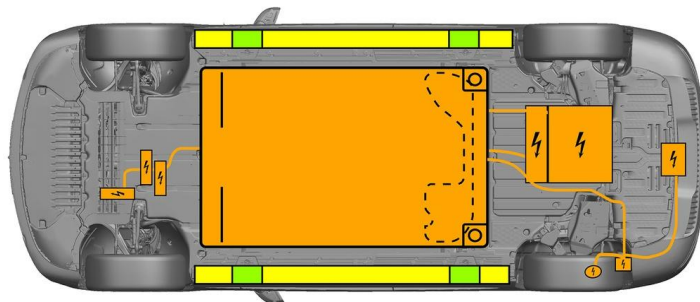


Rögzítőfék



Nyomja meg a P kapcsolót (1) a váltókaron. A parkolófék automatikusan bekapcsol.

Elektromos rögzítőfék (1)



- Megfelelő emelési pontok
- Megfelelő stabilizálási pontok az oldalán
- Nagyfeszültségű akkumulátor

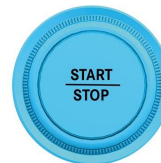
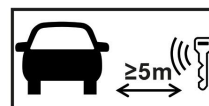


A mentés (pl. hidraulikus berendezéssel történő alátámasztással) során el kell kerülni a küszöbök és az alváz további deformálódását.

3. Közvetlenveszélyek elhárítása, biztonsági intézkedések

Gyújtás kikapcsolása:

1. Nyomja meg a START-STOP gombot az üzemi fék működtetése nélkül.
2. Tartsa az elektronikus gépjármű kulcsait legalább 5 m távolságban.



A motorhangok hiánya nem jelenti azt, hogy a jármű kikapcsolt állapotban van.



Az újraindítás a jármű üzemén kívül helyezéséig lehetséges.

A nagyfeszültségű rendszer kikapcsolása



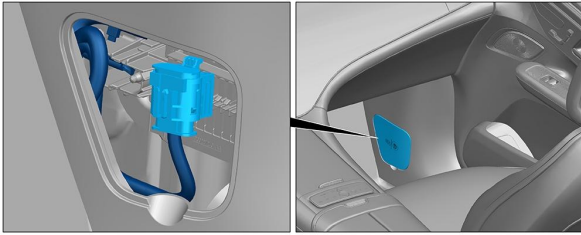
Olyan balesetknél, amelyben a légszákok és az övfeszítők működésbe lépnek, a nagyfeszültségű rendszer automatikusan kikapcsol.



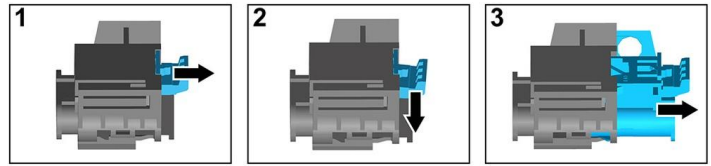


A nagyfeszültségű rendszert minden más esetben ki kell kapcsolni az alábbiak szerint:

Opció 1: nagyfeszültségű leválasztó berendezés



A nagyfeszültségű leválasztó berendezés az A-oszlop alatt található, az első utas felőli oldalon.

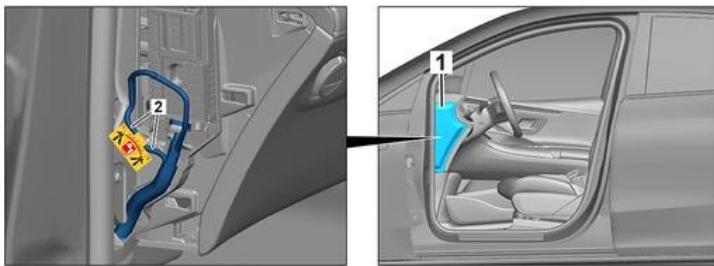


- (1) Húzza meg a kireteszelést
- (2) Nyomja lefelé a kireteszelést
- (3) Húzza ki a kapcsolót



Opció 2: Alternatív nagyfeszültségű leválasztó berendezés

Az alternatív nagyfeszültségű leválasztó berendezés a biztosítékdoboz burkolata alatt található a műszerfalon, a vezető felőli oldalon. Ez egy figyelmeztető táblával van jelölve.



Távolítsa el a burkolatot (1). Vágja el a kábelt a megjelölt helyen (2).



Annak érdekében, hogy a nagyfeszültségű hálózatban ne legyen maradék feszültség, a kikapcsolás után várjon kb. 20 másodpercet.



A passzív biztonsági rendszereket, például a légszakokat és az övfeszítőket továbbra is a 12 voltos fedélzeti hálózat látja el feszültséggel.



12/48 V akkumulátor leválasztása

1. Távolítsa el a 12/48 voltos akkumulátor burkolatát.
2. Lazítsa meg a 12/48 voltos akkumulátor negatív kábelét a csavaros csatlakozásnál, és rögzítse a véletlen érintkezés ellen.

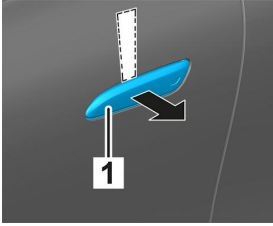


A passzív biztonsági rendszerek (légszakok és övfeszítők) deaktiválva vannak.

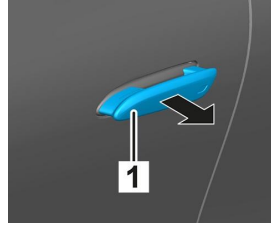


4. Hozaférés a bent rekedtekhez

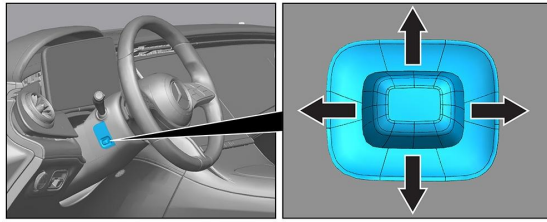
A gépkocsitusak kiszabadításakor a visszatartórendszerek komponenseit (különösen a pirotechnikai elemeket) az 1. oldalon megadottaknak megfelelően kell figyelembe venni.



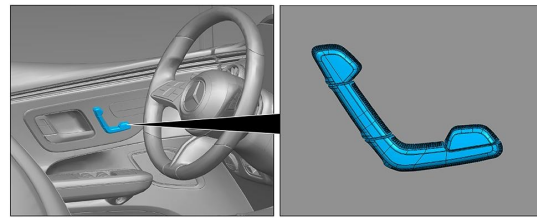
Nyomjon egy lapos, nem fémes tárgyat felülről a behúzott ajtókilincs (1) mögé, és emelje enyhén kifelé.



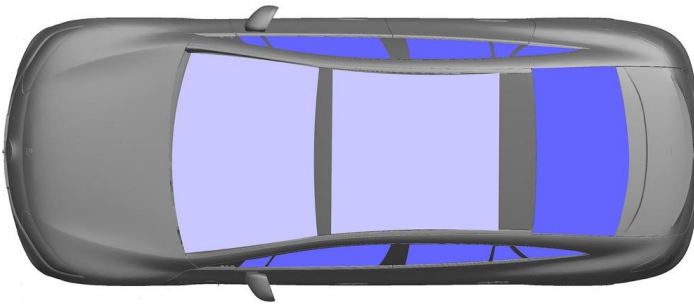
Nyúljon alulról az ajtókilincs (1) mögé, és húzza kifelé, amíg ellenáll, majd tartsa meg.





Kormánybeállítás



Ülésbeállítás (elektromos)



-  VSG: kompozit biztonsági üveg
-  ESG: edzett biztonsági üveg

5. Gázok, folyadékok eltávolítása



Minden nagyfeszültségű vezeték narancssárga szigeteléssel van ellátva.

6. Tűz esetén



A járműtűz eloltásához nagy mennyiségű vizet (H₂O) használjon.
A Li-ion akkumulátor hűtésére használjon nagy mennyiségű vizet (H₂O).



Figyelmeztetés: Az akkumulátor újragyújtása



Ha hűtőfolyadék szivárog a nagyfeszültségű akkumulátorból, az a termikus túlterhelés miatt instabillá válhat.
Ellenőrizze az akkumulátor hőmérsékletét IR hőkamerával.



7. Elmerülés esetén

Nem áll fenn a karosszériát érő feszültség veszélye.

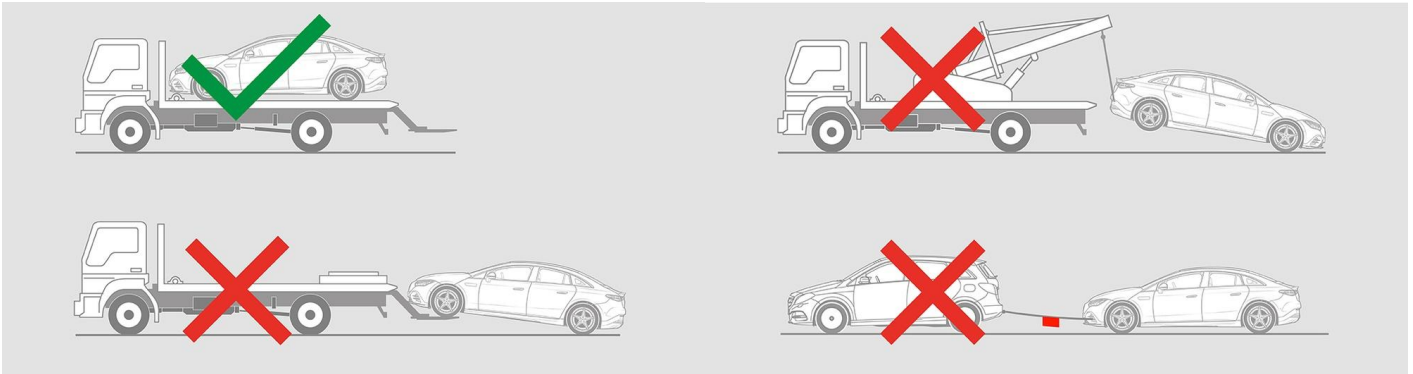
A jármű mentése után is használható:

1. Engedje le a vizet a belső térből.
2. Kezdeményezze a nagyfeszültségű rendszer kikapcsolását (lásd a 3. fejezetet).



8. Elszállítás

A járművet csak mindkét tengelyénél, vontatókocsival vagy autózállítóval szállítsa.



Tartson biztonságos távolságot más járművektől.



Figyelmeztetés: Az akkumulátor újragyújtása



9. Fontos információk

További információkat az [Útmutató szgk-k vontatásához a vontatószolgálat számára](#) kiadványban találhat.

10. Felhasznált piktogramok magyarázata



Elektromos jármű



Általános figyelmeztető jel



Figyelem, áramütés veszélye



Tűzveszélyes



Az emberi egészségre veszélyes



Maró hatású



Akut toxicitás



Használjon vizet a tűzoltáshoz



Használjon infravörös hőkamerát



Motorháztető



Csomagtartó



Okoskulcs eltávolítása