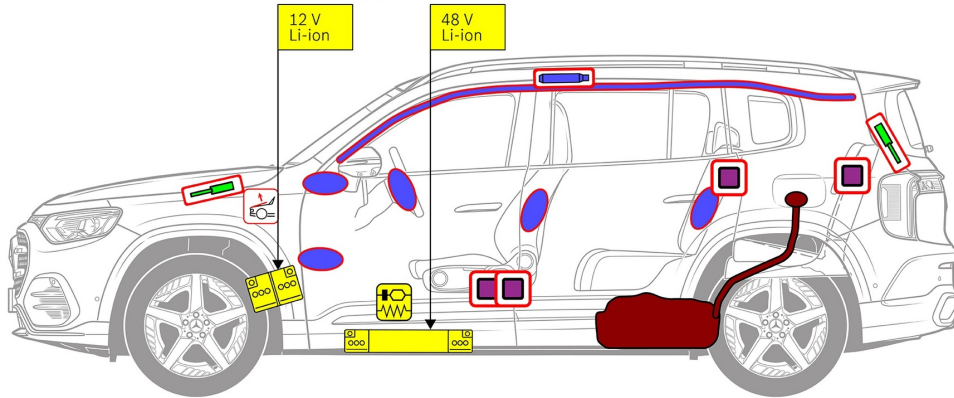
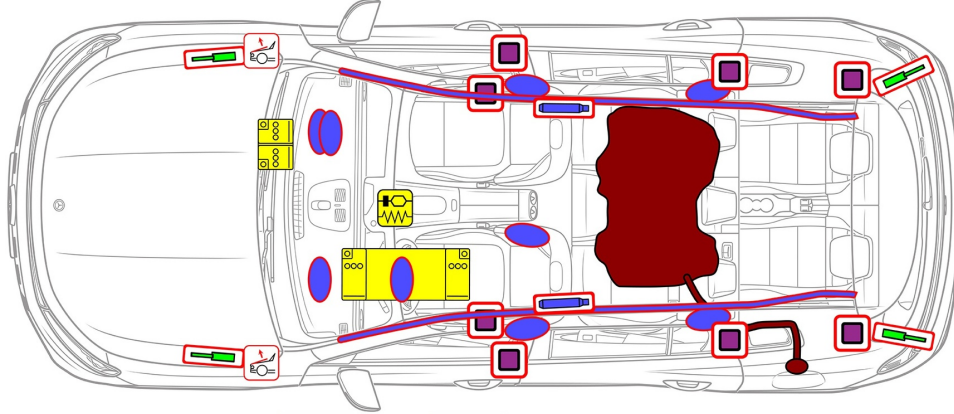




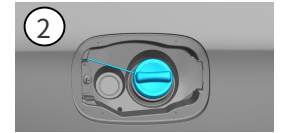
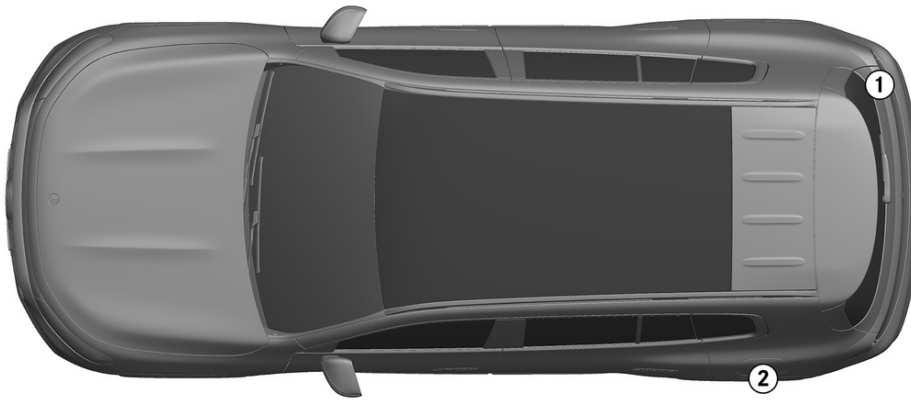
Mercedes-Benz GLB 4MATIC 越野車 (X248), 自 2026 年起
五門, 5 人座至 7 人座



-  安全氣囊
-  氣體產生器
-  安全帶收緊裝置
-  輔助保護系統 (SRS) 控制單元
-  主動式行人保護系統
-  氣壓撐桿 / 氣動彈簧
-  低電壓電瓶
-  汽油 燃油箱

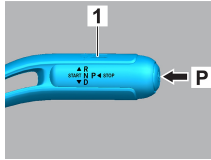
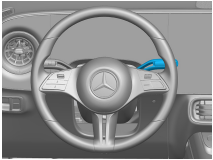


1. 確認/識別

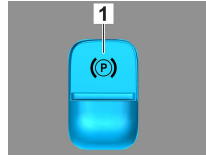
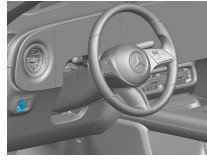


2. 固定/穩定/升降

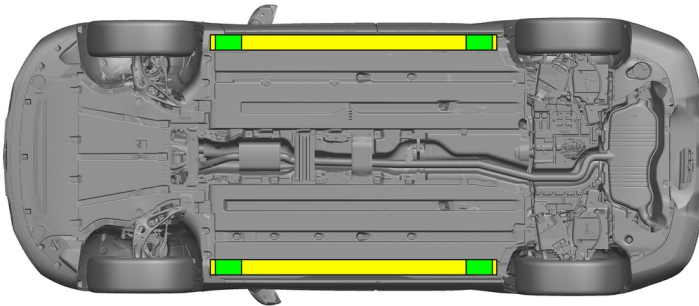
手煞車



手煞車



按下選檔桿 (1) 上的開關 P。電動手煞車即自動啟動。

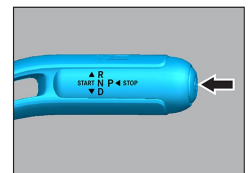
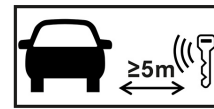


- 合適的升降點
- 側面合適的穩定點

3. 解除直接危害/安全規章

關閉點火開關：

1. 關閉點火開關：在選檔桿上按下「START / STOP (啟動 / 停止)」。
2. 電子車輛鑰匙存放處需距離至少 5 公尺。



沒有引擎噪音並不表示車輛已關閉。



車輛關閉之前可以重新啟動。



斷開 12V 電池

1. 12 V 電池位於中央地板座前的儀錶面板下方。
2. 拆卸車門檻 (1) 和腳墊 (2)。翻開地板披覆 (3)。
3. 從螺紋連接處鬆開 12 V 電池負極電線 (4)，並確保無意外接觸。



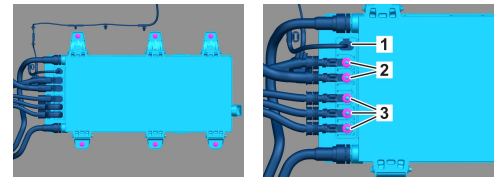
斷開 12 V 電池後，被動安全系統（氣囊和安全帶張力器）會關閉



斷開 12 V 電池 10 秒鐘後，48 V 系統會自動關閉

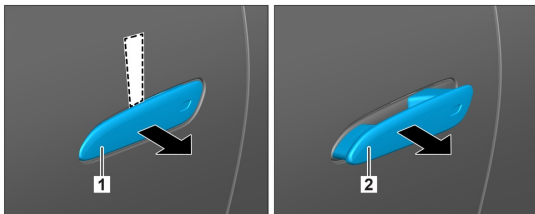
斷開 48V 電池

1. 以行駛方向來看，48 V 電池位於車輛下方左側。
2. 從 48 V 電池上斷開訊號線 (1)。
3. 從螺紋連接處鬆開電線 (2) 和 (3)，並確保無意外接觸。

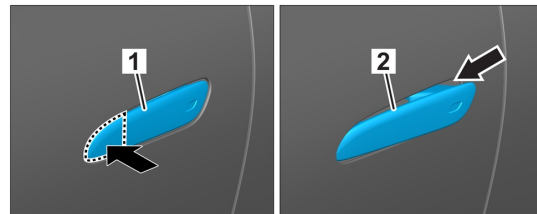


4. 救援通道

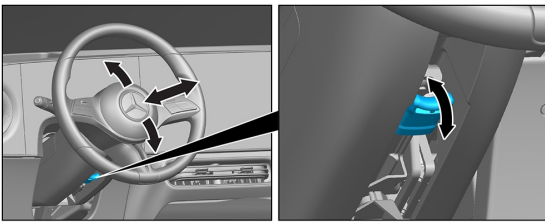
在放開乘員時，請根據第 1 頁的資訊，注意乘員防護系統的元件（尤其是火藥元件）。



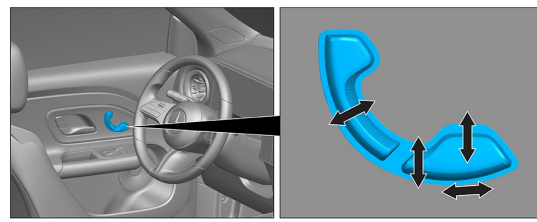
1. 取一扁平的非金屬物品，從上方將其插入隱藏門把 (1) 後方，然後將門把往外扳開。
2. 由下方伸手至門把 (1) 後方，向外拉動直到感受到阻力，並且維持此狀態。



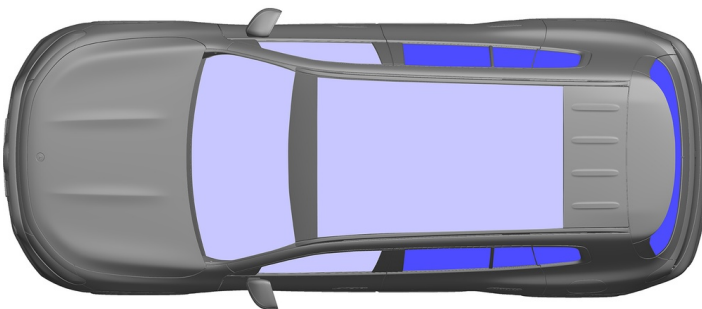
1. 按下車門把手的前緣 2. 將車門把手向外拉



方向盤調節



調整座椅 (電動)



VSG : 夾層安全玻璃

ESG : 強化安全玻璃



5. 剩餘電量/液體/燃油/固體

		12 V Li-ion
		48 V Li-ion
		60 L
		630 ± 10 g

6. 車輛起火



使用大量的水 (H₂O) 滅火。
使用大量的水 (H₂O) 冷卻 電池。



警告：可以點燃電池

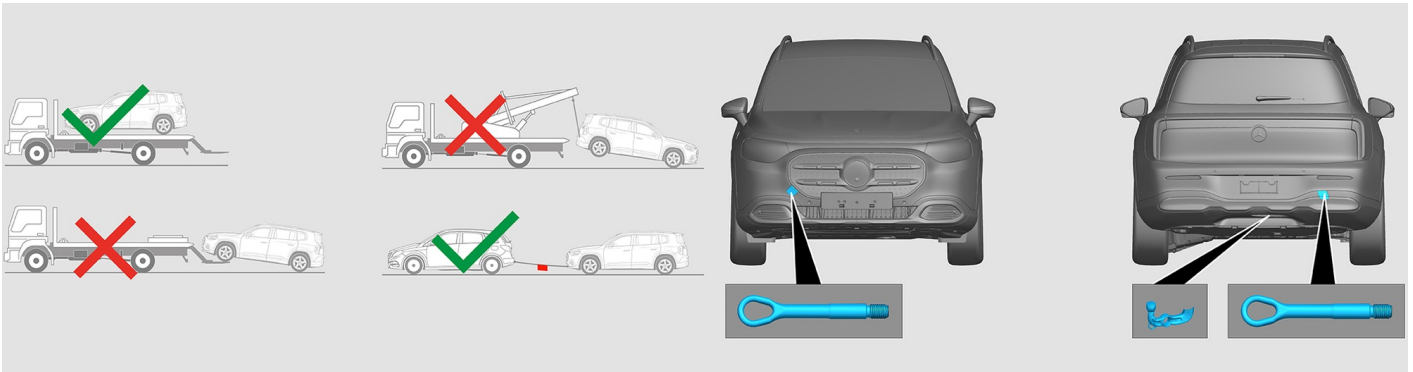


7. 車輛泡水

沒有電壓施加到車身的風險。車輛恢復後：

1. 讓水從內部排出。
2. 開始停用 12 V/48 V 車輛電氣系統（參見第 3 章）。

8. 拖吊/運輸/存放



9. 其他重要訊息

更多訊息請參考 [拖吊服務指南](#)。

提醒：詳細訊息請參考 [救援指南](#)。



10. 使用圖示說明



使用 2 級液體燃油
的車輛



注意 / 警告



易燃物



對健康有害



腐蝕性物質



急性毒性



易爆



用水滅火



用乾泡棉滅火



用濕泡沫撲滅



移除智慧鑰匙



空調系統組件



警告, 低溫