


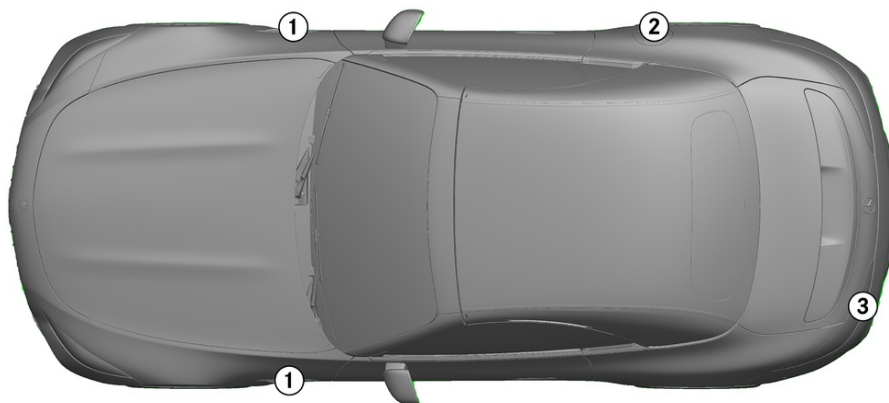


- | | | | | | | | | | |
|---|---|---|---|---|----------------------------|---|---------------------------------|---|--|
|  | Oro pagalvė |  | Dujų atsargų pri-
pūtimo įtaisas |  | Saugos diržo
įtempiklis |  | SRS valdymo blo-
kas |  | Aktyvi pėsčiųjų
apsaugos siste-
ma |
|  | Automatinė ap-
saugos nuo apvir-
timo sistema |  | Dujų stovas / iš-
ankstinės apkro-
vos spyruoklės |  | Didelio stiprio
zona |  | Žemos įtampos
akumuliatorius |  | Benzinas kuro
bakas |



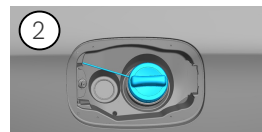
1. Identifikavimas / pripažinimas



1

V8 BITURBO

2

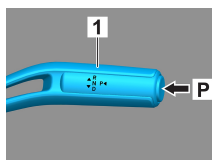


3

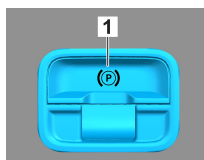
AMG

2. Imobilizavimas / stabilizavimas / kėlimas

Stovėjimo stabdys



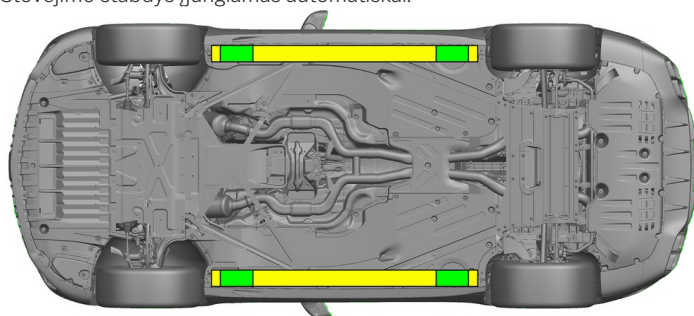
Stovėjimo stabdys



Paspauskite jungiklį P ant valdymo svirties (1).

Elektrinis stovėjimo stabdys (1)

Stovėjimo stabdys įjungiamas automatiškai.



- Tinkami kėlimo taškai
- Tinkami stabilizavimo taškai šone



Gelbėjant reikia vengti papildomai deformuoti slenksčius ir dugną (pvz., atremiant su hidrauline įranga).

3. Atribokite tiesioginį pavojų / saugos taisyklės

Išjungti uždegimą:

1. Spauskite PALEIDIMO ir SUSTABDYMO mygtuką neįjungdami darbinio stabdžio.
2. Elektroninį transporto priemonės raktą laikykite ne arčiau kaip 5 m atstumu.



Jei nesigirdi variklio garsų, tai dar nereiškia, kad transporto priemonė yra išjungta.



Galima paleisti iš naujo iki baigiant naudoti transporto priemonę.



Atjungti 12 V / 48 V akumuliatorių

1. Nuimti 12 V / 48 V akumuliatoriaus dangtį variklio skyriuje.
2. Atjungti 12 V / 48 V akumuliatoriaus neigiamojo gnybto laidą prie varžtinio sujungimo ir apsaugoti nuo nepageidaujamo kontakto.





Atjungti 12 V / 48 V akumuliatorių



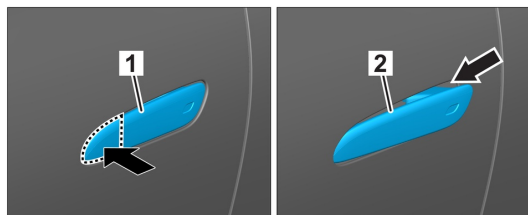
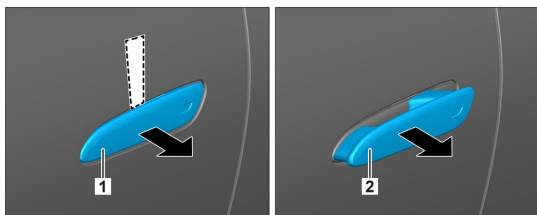
1. Nuimti 12 V / 48 V akumuliatoriaus dangtį bagažinėje.
2. Atjungti 12 V / 48 V akumuliatoriaus neigiamojo gnybto laidą prie varžtinio sujungimo ir apsaugoti nuo nepageidaujamo kontakto.



Pasyviosios saugos sistemos (oro pagalvės ir saugos diržų įtempikliai) išjungiamos.

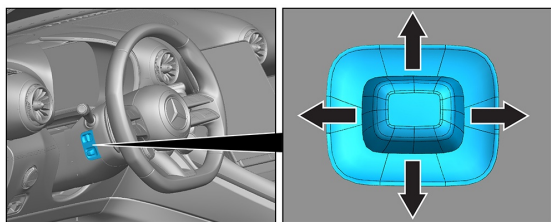
4. Prieiga keleiviams

Išlaisvinant keleivius, reikia atsižvelgti į kėbulo sritis, kurios yra pagamintos iš labai stiprių plienų, ir susaistymo sistemų komponentus (ypač pirotechninius elementus) pagal 1 puslapyje pateiktus duomenis.

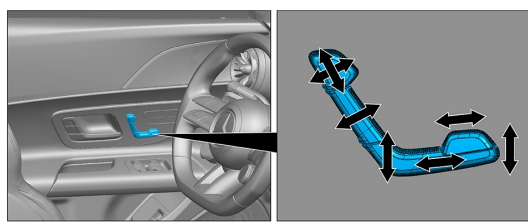


1. Plokščią, nemetalinį daiktą stumti iš viršaus už įtrauktos durų rankenos (1) ir jį lengvai panaudoti kaip svertą. 2. Už durų rankenos (1) suimti iš apačios ir traukti į išorę, kol pajuntamas pasipriešinimas, tada laikyti.

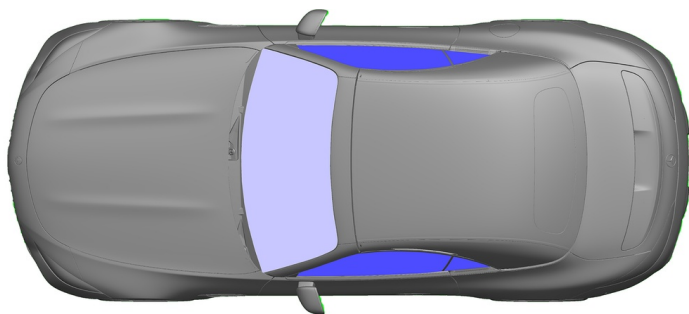
1. Paspauskite priekinį durų rankenos kraštą. 2. Ištraukite durų rankeną į išorę.



Vairo nustatymas



Sėdynės nustatymas (elektrinis)



- VSG: laminuotas stiklas
- ESG: grūdintas stiklas

5. Sukauptoji energija / skysčiai / dujos / kietos medžiagos

		12 V/ 48 V
		70 L
		720 ± 10 g

6. Gaisro atveju



Transporto priemonės gaisrui gesinti reikia naudoti didelį vandens kiekį (H₂O).

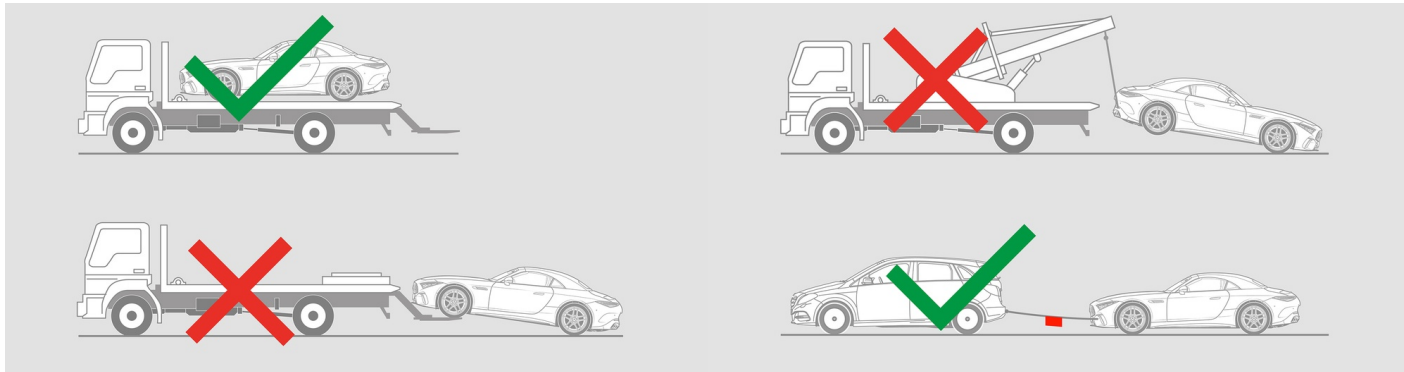


7. Nugrimzdimo atveju

Nėra jokio pavojaus, kad kėbulas bus su įtampa. Po transporto priemonės gelbėjimo:

1. Vandeniui leisti ištekėti iš salono.
2. Išjungti 12 V / 48 V elektros sistemą (žr. 3 skyrių).

8. Vilkimas / gabenimas / sandėliavimas



9. Svarbi papildoma informacija

Daugiau informacijos rasite [Gairės lengvųjų automobilių vilkimo tarnyboms](#).

Nurodymas: Daugiau informacijos rasite mūsų [gelbėjimo gairėse](#).

10. Naudotų piktogramų paaiškinimas

	Transporto priemonė, naudojanti 2-osios grupės skystąjį kurą		Bendrasis įspėjamasis ženklas		Degus		Pavojinga žmogaus sveikatai
	Įsodinamos medžiagos		Ūmus toksiškumas		Sprogus		Gaisrui gesinti naudokite vandenį
	Gaisrui gesinti naudokite sausas putas		Gaisrui gesinti naudokite šlapias putas		Variklio dangtis		Bagažinė
	Pašalinkite išmanųjį raktą		Oro kondicionavimo komponentas		Įspėjimas; žema temperatūra		