
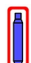



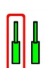
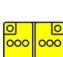
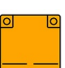




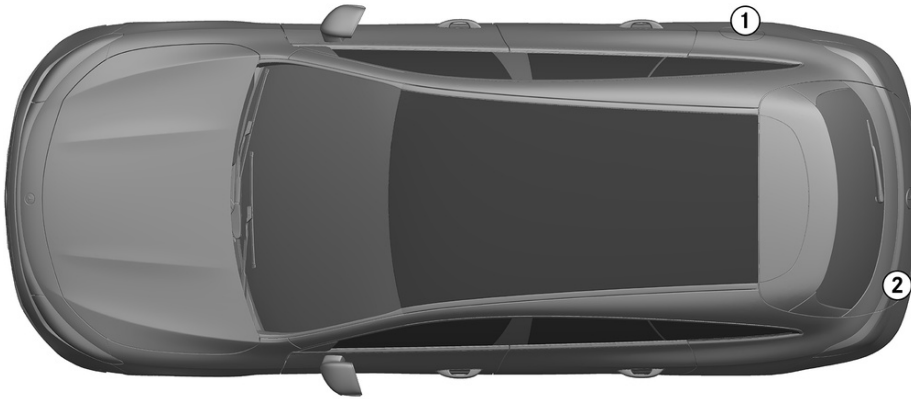


-  Oro pagalvė
-  Dujų atsargų pripūtimo įtaisas
-  Saugos diržo įtempiklis
-  SRS valdymo blokas
-  Aktyvi pėsčiųjų apsaugos sistema
-  Dujų stovas / išankstinės apkrovos spyruoklės
-  Žemos įtampos akumuliatorius
-  Aukštosios įtampos sudėtinė baterija
-  Aukštosios įtampos maitinimo kabelis
-  Aukštosios įtampos komponentas
-  Kabelio atjungimas
-  Žemosios įtampos įrenginys, atjungiantis aukštąją įtampą



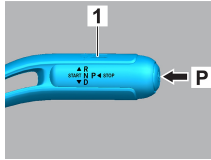
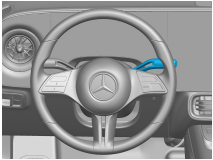
1. Identifikavimas / pripažinimas



2
CLA 200

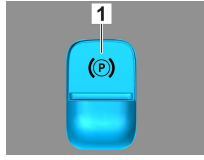
2. Imobilizavimas / stabilizavimas / kėlimas

Stovėjimo stabdys

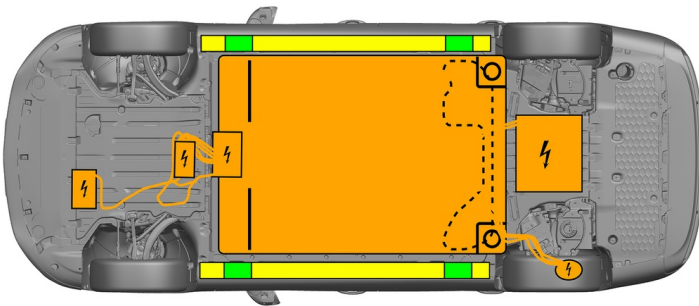


Paspauskite jungiklį P ant valdymo svirties (1).
Stovėjimo stabdys įjungiamas automatiškai.

Stovėjimo stabdys



Elektrinis stovėjimo stabdys (1)



- Tinkami kėlimo taškai
- Tinkami stabilizavimo taškai šone
- Aukštosios įtampos akumulatorius

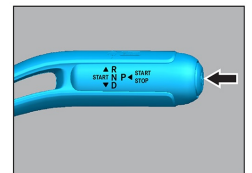
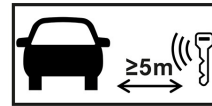


Gelbėjant reikia vengti papildomai deformuoti slenksčius ir dugną (pvz., atremiant su hidrauline įranga).

3. Apribokite tiesioginį pavojų / saugos taisyklės

Išjungti uždegimą:

- Išjunkite uždegimą: paspauskite START/STOP ant perjungimo svirties.
- Laikykite elektroninį transporto priemonės raktą ne mažesniu kaip 5 m atstumu.



Variklio triukšmo trūkumas nereiškia, kad transporto priemonė išjungta: Tylus judėjimas arba nedelsiant paleidžiamas iš naujo, kol transporto priemonė visiškai pastatyta. Dėvėkite tinkamas apsaugines priemones.



Galima paleisti iš naujo iki baigiant naudoti transporto priemonę.

Aukštosios įtampos sistemos išjungimas



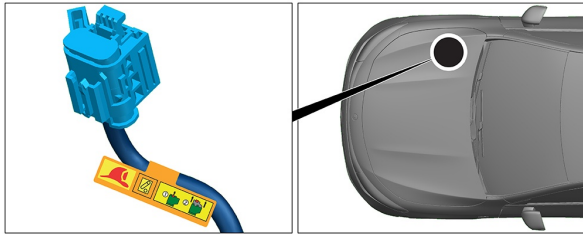
Įvykus avarijoms, kurių metu suveikia oro pagalvės ir saugos diržų įtempikliai, aukštosios įtampos sistema išjungiama automatiškai.





Visais kitais atvejais aukštosios įtampos sistemą išjunkite tai:

Parinktis 1: Aukštosios įtampos atjungimo įtaisas



Aukštosios įtampos atjungimo įtaisas yra variklio skyriuje priekinio keleivio pusėje.

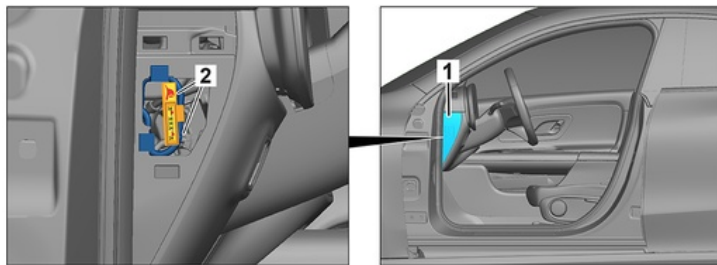


- (1) Ištraukti fiksatorių
- (2) Fiksatorių paspausti žemyn
- (3) Ištraukti jungiklį



Parinktis 2: Alternatyvus aukštosios įtampos atjungimo įtaisas

Alternatyvus aukštosios įtampos atjungimo įtaisas yra po saugiklio bloko dangčiu prietaisų skydelyje vairuotojo pusėje. Ji pažymėta nurodomuoju ženklu.



Pašalinti dangtį (1). Pažymėtoje vietoje (2) perkirpti laidą.



Siekiant užtikrinti, kad aukštosios įtampos tinkle nėra liekamosios įtampos, išjungus palaukti apie 20 sekundžių.

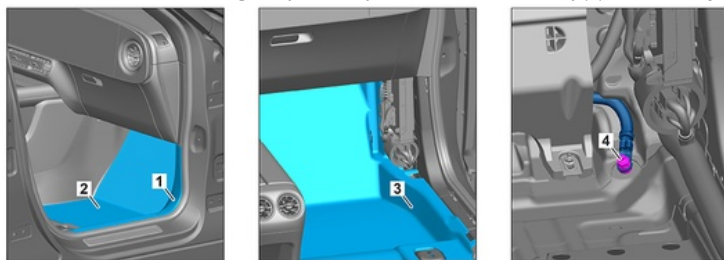


Pasyviosioms saugos sistemoms, pvz., oro pagalvėms ir saugos diržų įtempikliams, įtampą toliau tiekia 12 V elektros sistema.



Atjungti 12 V akumuliatorių

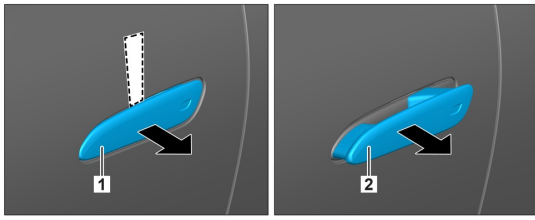
1. 12 voltų akumuliatorius yra priešais vidurio konsolę po prietaisų skydeliu.
2. Nuimkite durų slenksčio apsauginę juostą (1) ir kojų kilimėlį (2). Nulenkite grindų dangą (3).
3. Atlaisvinkite neigiamą 12 voltų akumuliatoriaus laidą (4) ant varžto jungties ir apsaugokite nuo netyčinio kontakto.



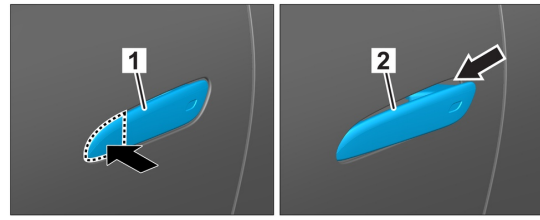
Atjungus 12 V akumuliatorių išjungiamos pasyviosios saugos sistemos (oro pagalvės ir diržų įtempikliai)

4. Prieiga keleiviams

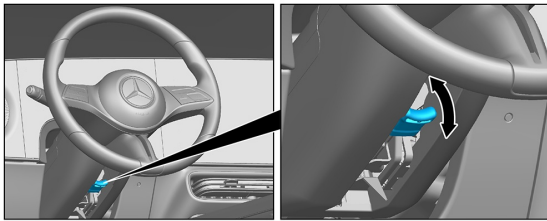
Išlaisvinant keleivius, reikia atsižvelgti į įtempimo sistemų komponentus (ypač į pirotechnikos elementus) pagal 1 puslapyje pateiktus duomenis.



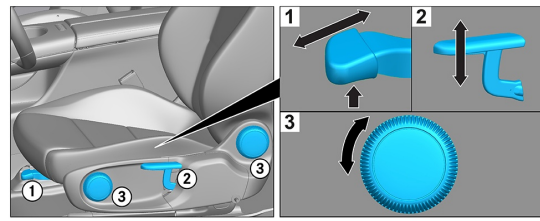
1. Plokščią, nemetalinį daiktą stumti iš viršaus už įtrauktos durų rankenos (1) ir jį lengvai panaudoti kaip svertą. 2. Už durų rankenos (1) suimti iš apačios ir traukti į išorę, kol pajuntamas pasipriešinimas, tada laikyti.



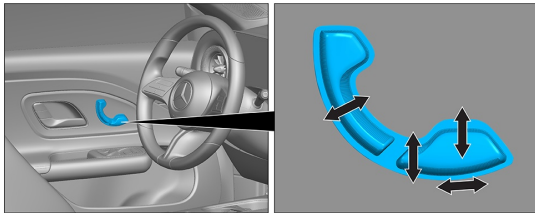
1. Paspauskite priekinį durų rankenos kraštą. 2. Ištraukite durų rankeną į išorę.



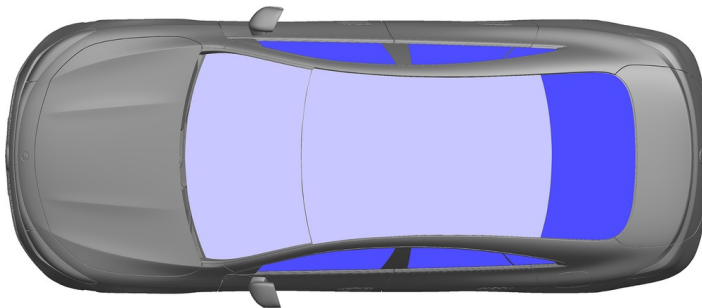
Vairo nustatymas



Sėdynės nustatymas (mechaninis)



Sėdynės nustatymas (elektrinis)



VSG: laminuotas stiklas
ESG: grūdintas stiklas

5. Sukauptoji energija / skysčiai / dujos / kietos medžiagos

		12 V Li-ion
		800 V
		800 ± 10 g



Visi aukštosios įtampos laidai yra su oranžinės spalvos izoliacija.



6. Gaisro atveju



Transporto priemonės gaisrui gesinti reikia naudoti didelį vandens kiekį (H₂O).
Ličio jonų akumuliatoriui aušinti reikia naudoti didesnį vandens (H₂O) kiekį.



Įspėjimas: Galima užsidegti akumuliatorių



Jei aušinimo skystis išteka iš aukštosios įtampos akumuliatoriaus, ji gali tapti nestabili dėl šiluminės perkrovos.
Patikrinkite akumuliatoriaus temperatūrą su infraraudonųjų spindulių terminio vaizdo kamera.



7. Nugrimzdimo atveju

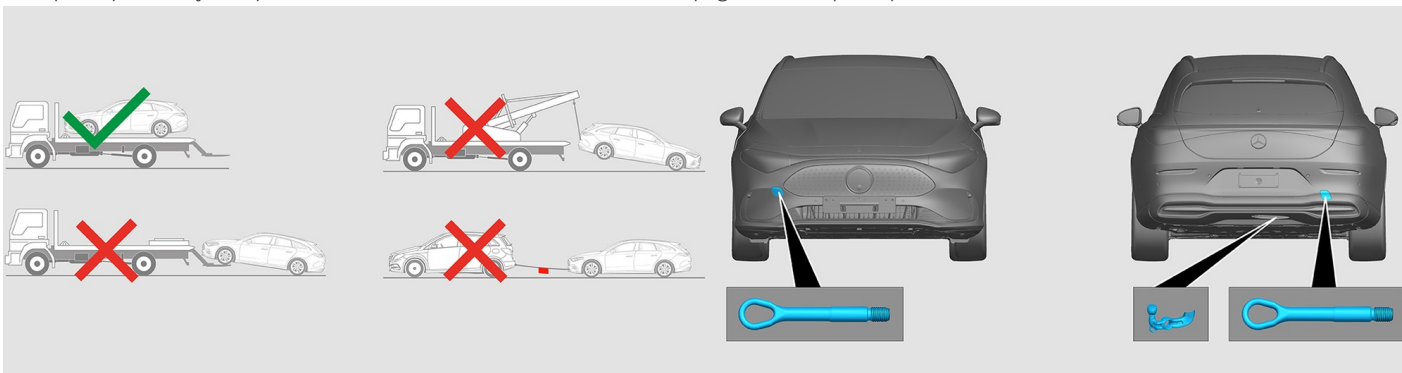
Nėra jokio pavojaus, kad kėbulas bus su įtampa.

Po transporto priemonės gelbėjimo:

1. Vandeniui leisti ištekėti iš salono.
2. Išjungti aukštosios įtampos sistemą (žr. 3 skyrių).

8. Vilkimas / gabenimas / sandėliavimas

Transporto priemonę transportuoti tik abiem tiltais užkėlus ant techninės pagalbos transporto priemonės arba automobilvežio.



Laikyti saugiu atstumu nuo kitų transporto priemonių.



Įspėjimas: Galima užsidegti akumuliatorių



9. Svarbi papildoma informacija

Daugiau informacijos rasite [Gairės lengvųjų automobilių vilkimo tarnyboms](#).

Nurodymas: Daugiau informacijos rasite mūsų [gelbėjimo gairėse](#).

10. Naudotų piktogramų paaiškinimas

	Elektrinė transporto priemonė		Bendras įspėjamasis ženklas		Įspėjimas, elektra		Degus
	Pavojinga žmogaus sveikatai		Ėsdinančios medžiagos		Ūmus toksiškumas		Sprogus
	Gaisrui gesinti naudokite vandenį		Naudokite terminę infraraudonųjų spindulių kamerą		Variklio dangtis		Pašalinkite išmanųjį raktą
	Oro kondicionavimo komponentas		Įspėjimas; žema temperatūra				