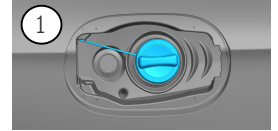
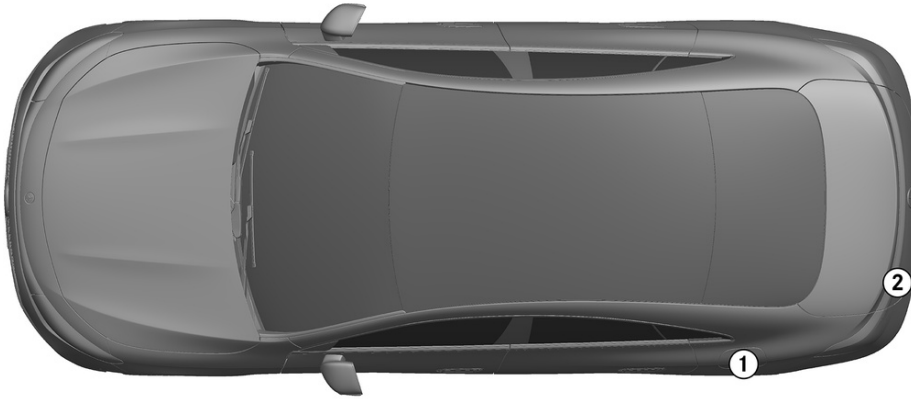


-  エアバッグ
-  ガス・ジェネレータ
-  シートベルトプリテンショナー
-  SRSコントロールユニット
-  アクティブ歩行者保護システム
-  ガスプレックスシャスプリング/プリロードスプリング
-  低電圧バッテリー
-  ガソリン 燃料タンク



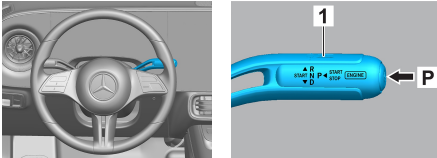
1. 識別／確認



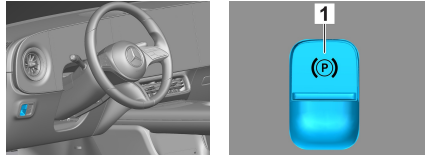
CLA180

2. 固定化／安定化／持ち上げ

パーキングブレーキ

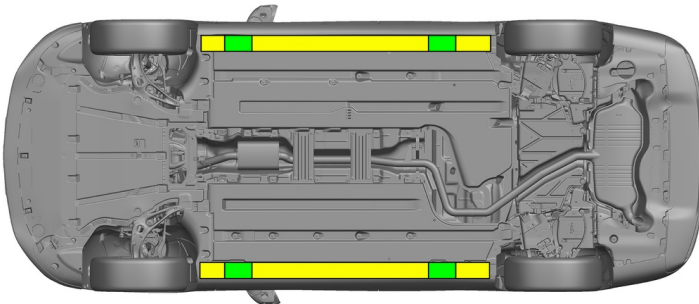


検出ブレーキ



セレクトレバー(1)のスイッチPを押します。パーキングブレーキは自動的に有効になります。

電動検出ブレーキ(1)



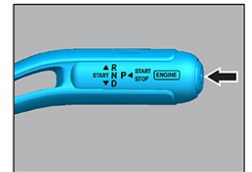
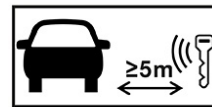
適切な持ち上げ点

サイドの適切な安定点

3. 直接的なハザードの無効化／安全規制

イグニッションをオフにする：

1. イグニッションをオフにします：セレクトレバーの「START/STOP」を押します。
2. 電子キーは車両から少なくとも5メートル離れた場所に保管します。



エンジン音がしないことは、車両のスイッチが切れていることを意味するわけではありません。

車両が運行停止になるまでの間、再スタートが可能です。



12Vバッテリーの接続を外す

1. 12Vバッテリーは、インストルメントパネル下のセンタコンソールの前にあります。
2. 助手席側のレッグルームにあるフロアカバーを取り外すと、バッテリーにアクセスできます。
3. 12Vバッテリーのマイナスケールをボルト接続部でゆるめ、意図せぬ接触を防ぐために保護します。

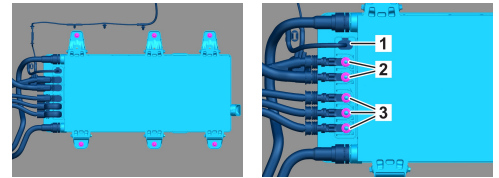
12Vバッテリーを取り外すと、パッシブセーフティシステム（エアバッグおよびシートベルトテンション）は無効化されます

12Vバッテリーを外してから10秒後に、48Vシステムは自動的に無効化されます



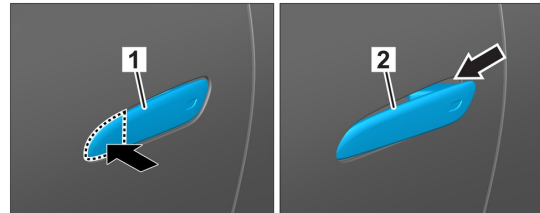
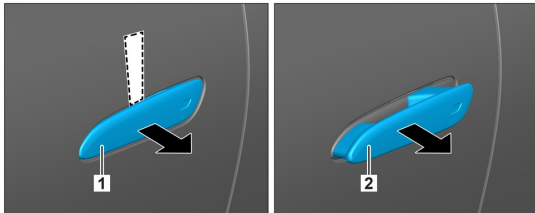
48Vバッテリーの接続を外す

1. 48Vバッテリーは、運転席側の車両の下にあります。
2. シグナルライン (1) を48Vバッテリーから外します。
3. 電気ケーブル (2) と (3) をボルト接続部でゆるめ、意図せぬ接触を防ぐために保護します。

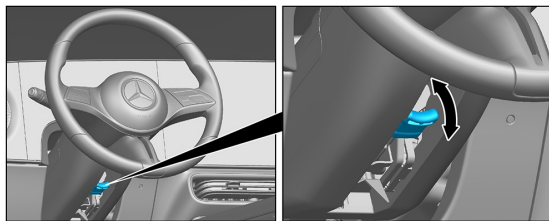


4. 乗員へのアクセス

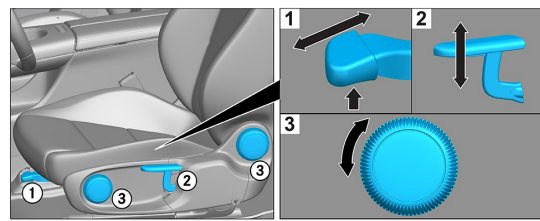
乗員を解放するときは、1ページの情報に従って乗員保護装置のコンポーネント（特に着火式エレメント）を考慮する必要があります。



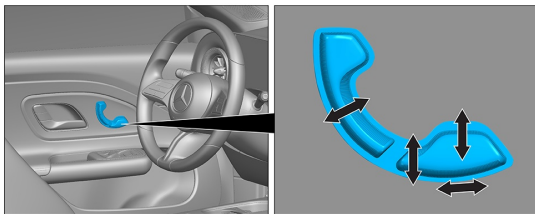
1. 格納されたドアハンドル(1)の後ろに、上から平らな非金属の物を押し、レバーで少し外側に動かします。
2. 下からドアハンドル(1)の後ろに手を伸ばし、抵抗がなくなるまで外側に引っ張り、持ちます。



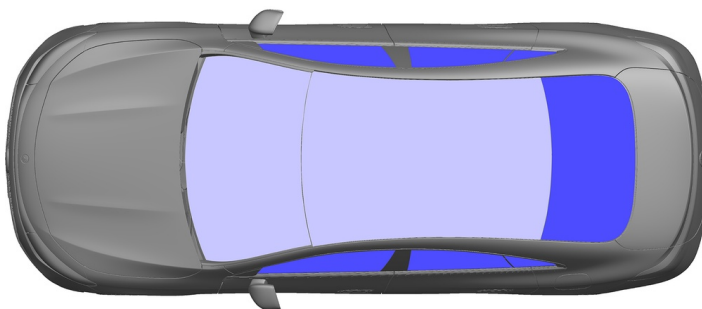
ステアリングホイール調節





シート調節（機械）



シート調節（電動）



-  VSG : 合わせ安全ガラス
-  ESG : 一重安全ガラス



5. 蓄積されたエネルギー／液体／ガス／固体

		48V Li-ion
		12V Li-ion
		43 L
		630 ± 10 g

6. 火災の場合



車両火災の消火には、大量の水(H₂O)を使用してください。
リチウムイオンバッテリーの冷却には、大量の水(H₂O)を使用してください。



警告：バッテリーの点火が可能

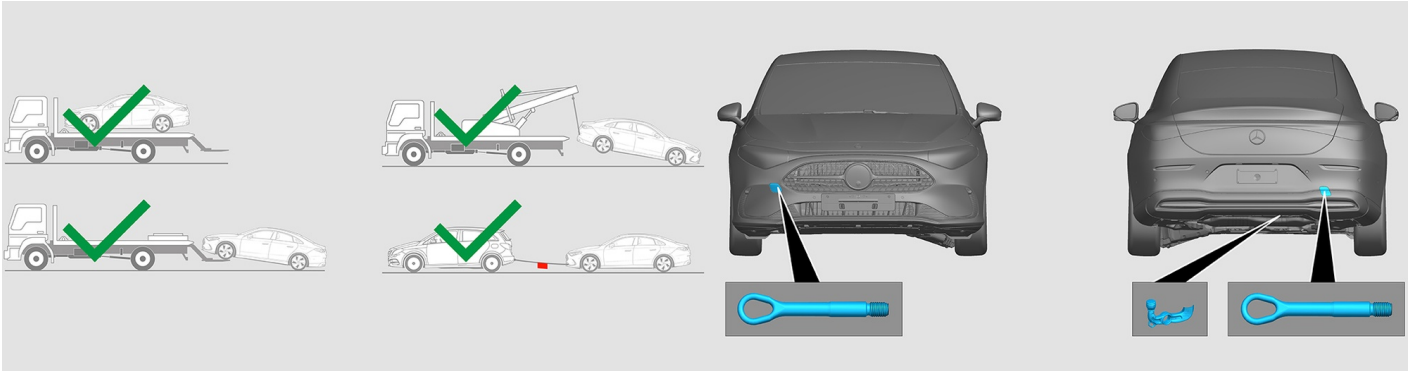


7. 水没の場合

車体に電圧がかかる危険はありません。車両の引き上げ後：

1. 内部の水を抜きます。
2. 12V/48V電源の停止を開始します（3章参照）。

8. 牽引／移動／保管



9. 重要な追加情報

「[乗用車牽引サービスの手引き](#)」を参考にしてください。

注意: 詳しくは、[レスキューガイドライン](#)をご覧ください。



10. 使用したピクトグラムの説明



クラス2(ガソリン、エタノールなど)燃料使用の車両



注意



可燃物



健康有害性



腐食性物質



急性毒性



爆発物



水で消火



泡消火器（高発泡）で消火



泡消火器（低発泡）で消火



スマートキーを取り外す



空調構成部品



低温注意