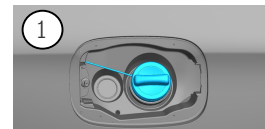


- | | | | | |
|---|---|--|--|--|
|  エアバッグ |  ガス・ジェネレータ |  シートベルトプリテンショナー |  SRSコントロールユニット |  アクティブ歩行者保護システム |
|  ガスプレッシャスプリング/プリロードスプリング |  警告ゾーン |  低電圧バッテリー |  ガソリン 燃料タンク | |



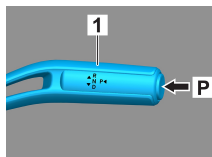
1. 識別／確認



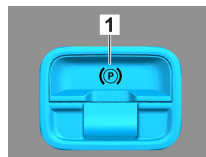
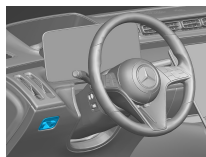
②
S 450
③
4MATIC

2. 固定化／安定化／持ち上げ

パーキングブレーキ

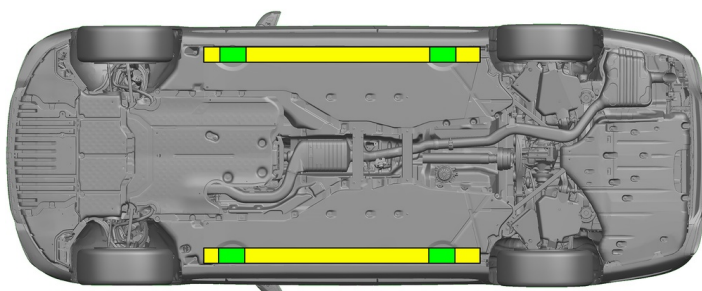




検出ブレーキ



セレクトレバー(1)のスイッチPを押します。パーキングブレーキは自動的に有効になります。

電動検出ブレーキ (1)



 適切な持ち上げ点
 サイドの適切な安定点

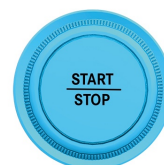
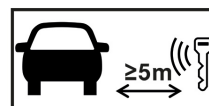


救出時にシルやアンダーフロアのさらなる変形（例えば油圧装置によるサポート）を避けてください。

3. 直接的なハザードの無効化／安全規制

イグニッションをオフにする：

1. サービスブレーキをかけずにSTART-STOPボタンを押します。
2. 自動車の車両キーは、5m以上離れた場所に保管します。



エンジン音がしないことは、車両のスイッチが切れていることを意味するわけではありません。



車両が運行停止になるまでの間、再スタートが可能です。



48V バッテリーの接続を外す

1. エンジンコンパートメント内の48Vバッテリーのカバーを外します。
2. ねじ接続部で48ボルトバッテリーのマイナスケーブルを緩め、偶発的な接触から保護します。





12Vバッテリーの接続を外す

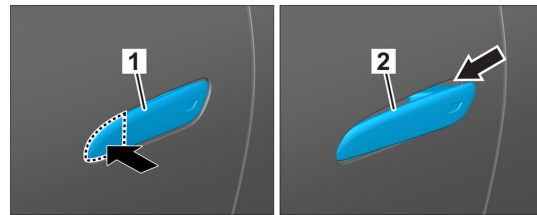
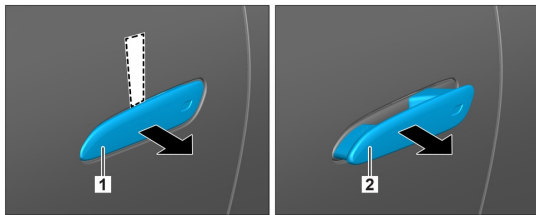
- ラゲッジコンパートメント内の12Vバッテリーのカバーを外します。
- ねじ接続部で12ボルトバッテリーのマイナスケーブルを緩め、偶発的な接触から保護します。



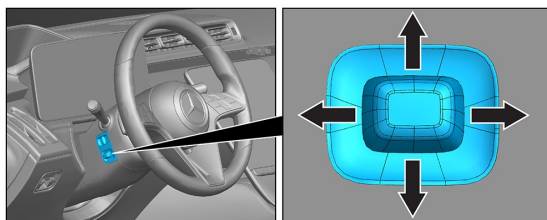
パッシブ安全システム（エアバッグやシートベルトテンショナー）は無効です。

4. 乗員へのアクセス

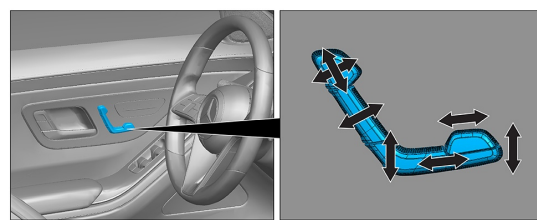
乗員を解放するときは、1ページの情報に従って乗員保護装置のコンポーネント（特に着火式エレメント）を考慮する必要があります。



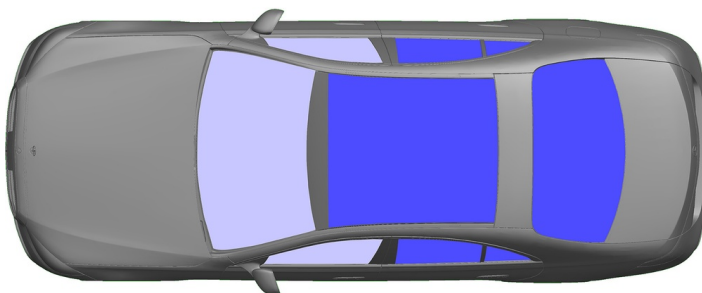
- 格納されたドアハンドル(1)の後ろに、上から平らな非金属の物を押し、レバーで少し外側に動かします。
 - ドアハンドルの前端を押します
 - ドアハンドルを外側に引き
- ます
- ル(1)の後ろに手を伸ばし、抵抗がなくなるまで外側に引っ張り、持ちます。



ステアリングホイール調節



シート調節（電動）



VSG : 合わせ安全ガラス

ESG : 一重安全ガラス

5. 蓄積されたエネルギー／液体／ガス／固体

| | | |
|--|--|------------|
| | | 12V/48V |
| | | 76 L |
| | | 750 ± 10 g |

6. 火災の場合



車両火災の消火には、大量の水(H₂O)を使用してください。

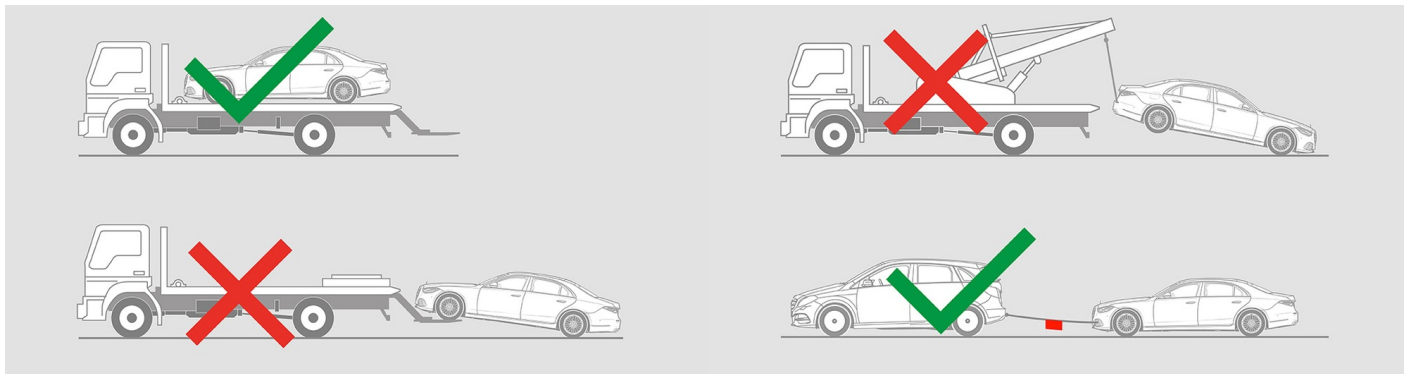


7. 水没の場合

車体に電圧がかかる危険はありません。車両の引き上げ後：

1. 内部の水を抜きます。
2. 12V/48V電源の停止を開始します（3章参照）。

8. 牽引／移動／保管



9. 重要な追加情報

「[乗用車牽引サービスの手引き](#)」を参考にしてください。

注意: 詳しくは、[レスキューガイドライン](#)をご覧ください。

10. 使用したピクトグラムの説明



クラス2(ガソリン、
エタノールなど)燃
料使用の車両



注意



可燃物



健康有害性



腐食性物質



急性毒性



爆発物



水で消火



泡消火器（高発
泡）で消火



泡消火器（低発
泡）で消火



ボンネット



トランク



スマートキーを取
り外す



空調構成部品



低温注意