

- |   |          |   |               |   |                |  |               |   |                         |
|---|----------|---|---------------|---|----------------|--|---------------|---|-------------------------|
|  | エアバッグ    |  | ガス・ジェネレータ     |  | シートベルトプリテンショナー |   | SRSコントロールユニット |  | ガスプレッシャスプリング/プリロードスプリング |
|   | 低電圧バッテリー |  | 高電圧バッテリー      |  | 高電圧電力ケーブル      |  | 高電圧構成部品       |   |                         |
|   | ケーブルの切断  |  | 高電圧を遮断する低電圧装置 |   |                |  |               |   |                         |

注意: 詳しくは、[レスキューガイドライン](#)をご覧ください。

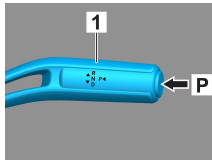
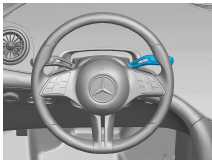


### 1. 識別/確認

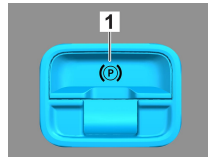
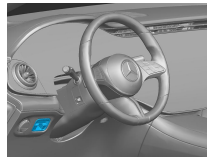


### 2. 固定化/安定化/持ち上げ

#### パーキングブレーキ

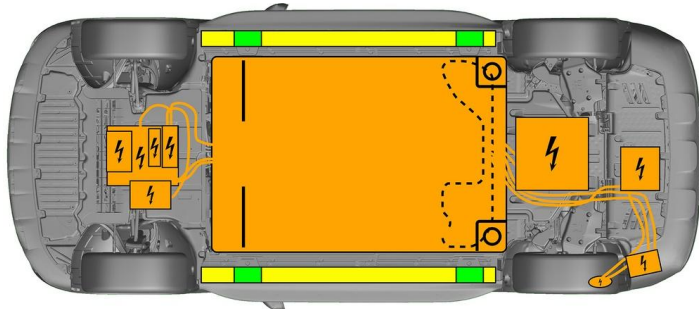


#### 検出ブレーキ



セレクトレバー(1)のスイッチPを押します。パーキングブレーキは自動的に有効になります。

電動検出ブレーキ (1)



- 適切な持ち上げ点
- サイドの適切な安定点
- 高圧バッテリー



救出時にシルやアンダーフロアのさらなる変形（例えば油圧装置によるサポート）を避けてください。

### 3. 直接的なハザードの無効化/安全規制

イグニッションをオフにする：

- サービスブレーキをかけずにSTART-STOPボタンを押します。
- 自動車の車両キーは、5m以上離れた場所に保管します。



エンジン音がしないことは、車両のスイッチが切れていることを意味するわけではありません。



車両が運行停止になるまでの間、再スタートが可能です。

#### 高電圧システムの停止



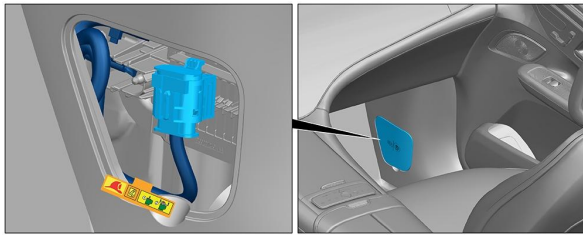
エアバッグとベルトテンショナーが展開された事故の場合、高電圧システムは自動的にオフになります。



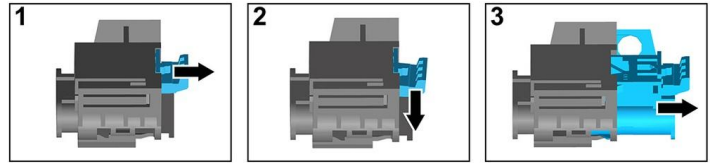


それ以外の場合は、以下の手順で高電圧システムを停止してください：

### オプション1: 高圧パワーダウン装置



高圧パワーダウン装置は、助手席側のAピラー下部にあります。

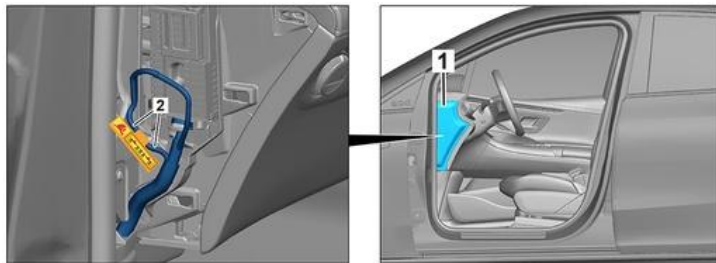


- (1) ロック解除を引く
- (2) ロック解除を下に押す
- (3) スイッチを引き抜く

### オプション2: 代替高圧パワーダウン装置



代替高圧パワーダウン装置は、運転席側コックピットの安全装置ケースのカバー下にあります。標識で示されています。



カバー(1)を取り外します。印をつけた箇所(2)でケーブルを切断します。



高電圧ネットワークに残留電圧がないことを確認するため、電源を切ってから約20秒間待ってください。



エアバッグやシートベルトテンショナーなどのパッシブ安全システムは、引き続き12Vの電源から電圧が供給されます。



### 12Vバッテリーの接続を外す



1. エンジンコンパートメント内の12Vバッテリーのカバーを外します。
2. ねじ接続部で12ボルトバッテリーのマイナスケーブルを緩め、偶発的な接触から保護します。

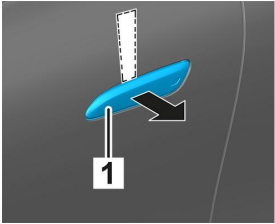


パッシブ安全システム（エアバッグやシートベルトテンショナー）は無効です。

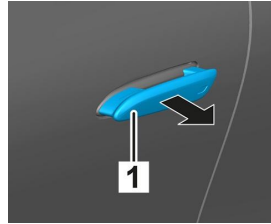


#### 4. 乗員へのアクセス

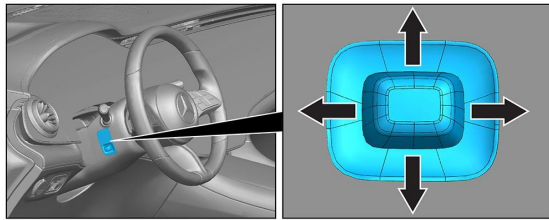
乗員を解放する際には、ページ1の情報に従って、高強度鋼で構成された車体部分と拘束システムのコンポーネント（特に火工品）を考慮してください。



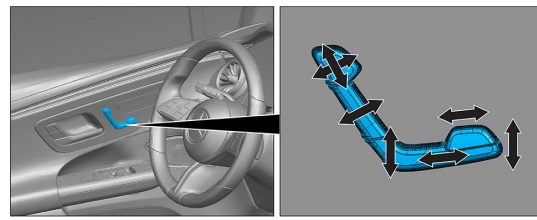
格納されたドアハンドル(1)の後ろに、上から平らな非金属の物を押し、レバーで少し外側に動かします。



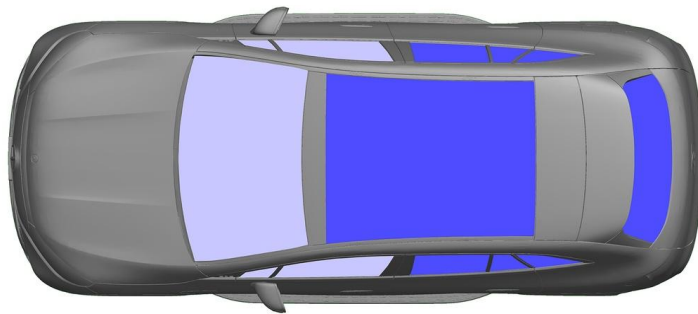
下からドアハンドル(1)の後ろに手を伸ばし、抵抗がなくなるまで外側に引っ張り、持ちます。



ステアリングホイール調節



シート調節（電動）



VSG : 合わせ安全ガラス

ESG : 一重安全ガラス

#### 5. 蓄積されたエネルギー／液体／ガス／固体

	  	12V
	    	400V
	  	1200 ± 10g



すべての高圧配線はオレンジ色の絶縁体で提供されます。

#### 6. 火災の場合



車両火災の消火には、大量の水(H<sub>2</sub>O)を使用してください。  
リチウムイオンバッテリーの冷却には、大量の水(H<sub>2</sub>O)を使用してください。



警告：バッテリーの再点火



高圧バッテリーからクーラントが漏れた場合、熱過負荷により不安定になる場合があります。赤外線熱画像カメラでバッテリーの温度を確認してください。





### 7. 水没の場合

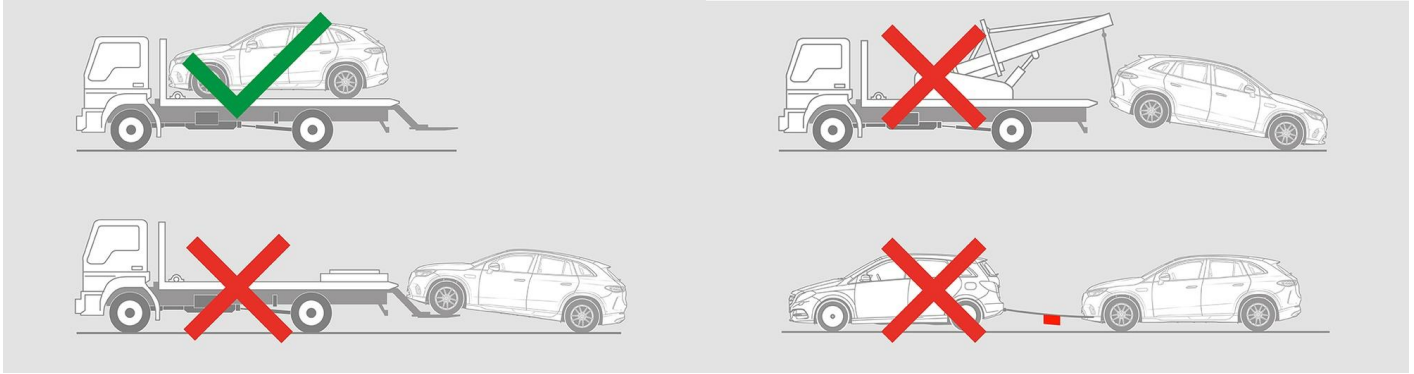
車体に電圧がかかる危険はありません。

車両の引き上げ後：

1. 内部の水を抜きます。
2. 高電圧システムの停止を開始します（3章参照）。

### 8. 牽引／移動／保管

牽引車や自動車運搬車には、両軸のある車両のみを載せて運搬してください。



他の車両から安全な距離を保ちます。



警告：バッテリーの再点火



### 9. 重要な追加情報

「[乗用車牽引サービスの手引き](#)」を参考にしてください。

### 10. 使用したピクトグラムの説明



電気自動車



注意



感電注意



可燃物



健康有害性



腐食性物質



急性毒性



爆発物



水で消火



熱赤外線式カメラ  
使用



ボンネット



スマートキーを取り  
外す



空調構成部品



低温注意