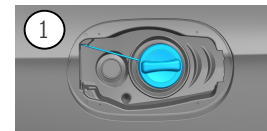


- | | | | | |
|---|---|---|---|--|
|  Légzsák |  Gázgenerátor |  Biztonságiöv-előfeszítő |  SRS-vezérlőegység |  Aktív gyalogosvédelmi rendszer |
|  Gáztöltésű lengéscsillapító/előfeszített rugó |  Alacsonyfeszültségű akkumulátor |  Benzin hajtóanyag-tartály | | |



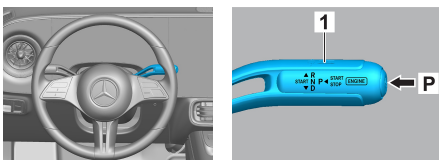
1. Azonosítás/felismerés



②
CLA 180

2. Jármű rögzítése / emeles

Parkolófék

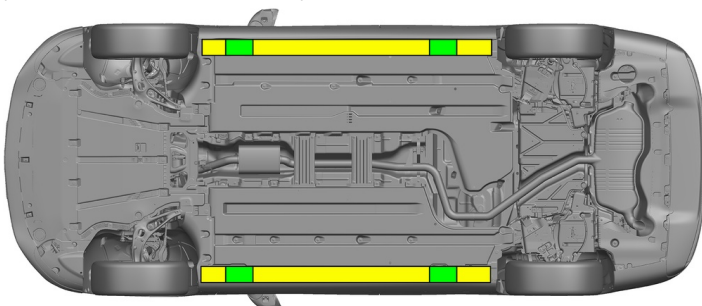


Nyomja meg a P kapcsolót (1) a váltókaron. A parkolófék automatikusan bekapcsol.

Rögzítőfék



Elektromos rögzítőfék (1)

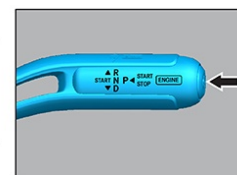


- Megfelelő emelési pontok
- Megfelelő stabilizálási pontok az oldalon

3. Közvetlenveszélyek elhárítása, biztonsági intézkedések

Gyújtás kikapcsolása:

1. Gyújtás kikapcsolása: nyomja meg a "START/STOP" gombot a választókaron.
2. Tartsa az elektronikus indítókulcsot legalább 5 m távolságban.



A motorhangok hiánya nem jelenti azt, hogy a jármű kikapcsolt állapotban van.



Az újraindítás a jármű üzemén kívül helyezéséig lehetséges.



12 V akkumulátor leválasztása

1. A 12 voltos akkumulátor a középkonzol előtt, a műszerfal alatt található.
2. Az akkumulátor a padlóburkolatának eltávolításával érhető el a jobb oldali utasülés lábterében.
3. Oldja a 12 voltos akkumulátor negatív kábelének csavaros rögzítését és biztosítsa véletlen érintkezés ellen!



A passzív biztonsági rendszerek (légzsákok és övfeszítők) kikapcsolnak, ha a 12 V-os akkumulátort leválasztják.

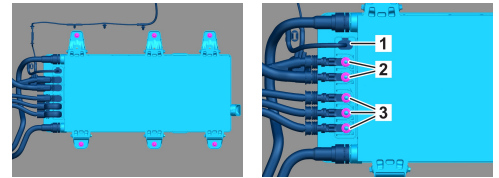


10 másodperccel a 12 V-os akkumulátor leválasztása után a 48 V-os rendszer automatikusan kikapcsol.



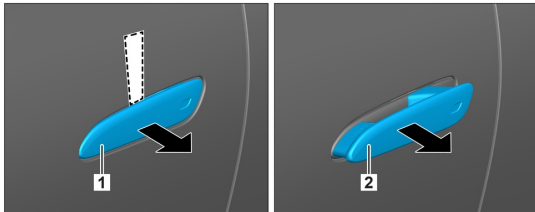
48 V akkumulátor leválasztása

1. A 48 voltos akkumulátor a jármű alatt, a vezető oldalon található.
2. Válassza le a jelvezetékét (1) a 48 voltos akkumulátorról.
3. Bontsa a (2) és (3) jelű elektromos vezetékeket a csavarkötésnél, és biztosítsa azokat nem szándékos érintkezés ellen.

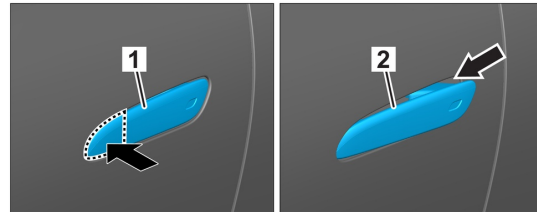


4. Hozzaférés a bent rekedtekhez

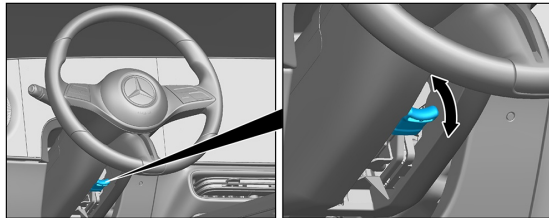
A gépkocsitusak kiszabadításakor a visszatartórendszerek komponenseit (különösen a pirotechnikai elemeket) az 1. oldalon megadottaknak megfelelően kell figyelembe venni.



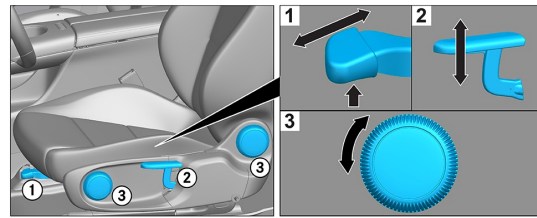
1. Nyomjon egy lapos, nem fémes tárgyat felülről a behúzott ajtókilincs (1) mögé, és emelje enyhén kifelé. 2. Nyúljon alulról az ajtókilincs (1) mögé, és húzza kifelé, amíg ellenáll, majd tartsa meg.



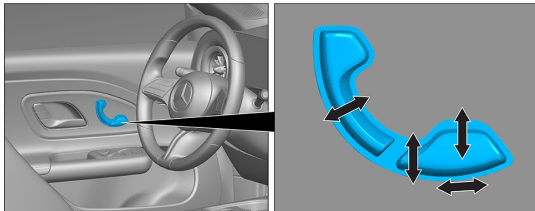
1. Nyomja meg az ajtófogantyú elülső élét 2. Húzza kifelé az ajtófogantyút



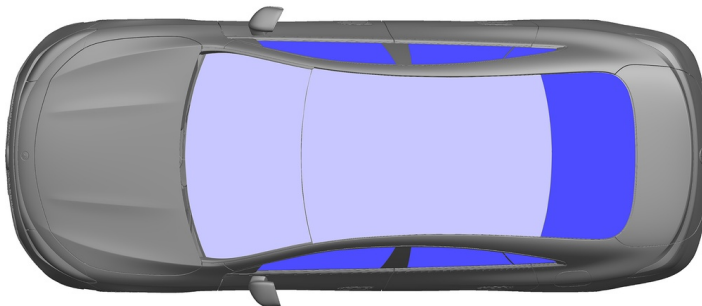
Kormánybeállítás





Ülésbeállítás (mechanikus)



Ülésbeállítás (elektromos)



-  VSG: kompozit biztonsági üveg
-  ESG: edzett biztonsági üveg



5. Gázok, folyadékok eltávolítása

		48 V Li-ion
		12 V Li-ion
		43 L
		630 ± 10 g

6. Tűz esetén



A járműtűz eloltásához nagy mennyiségű vizet (H₂O) használjon.
A Li-ion akkumulátor hűtésére használjon nagy mennyiségű vizet (H₂O).



Figyelmeztetés: Az akkumulátor gyújtása lehetséges

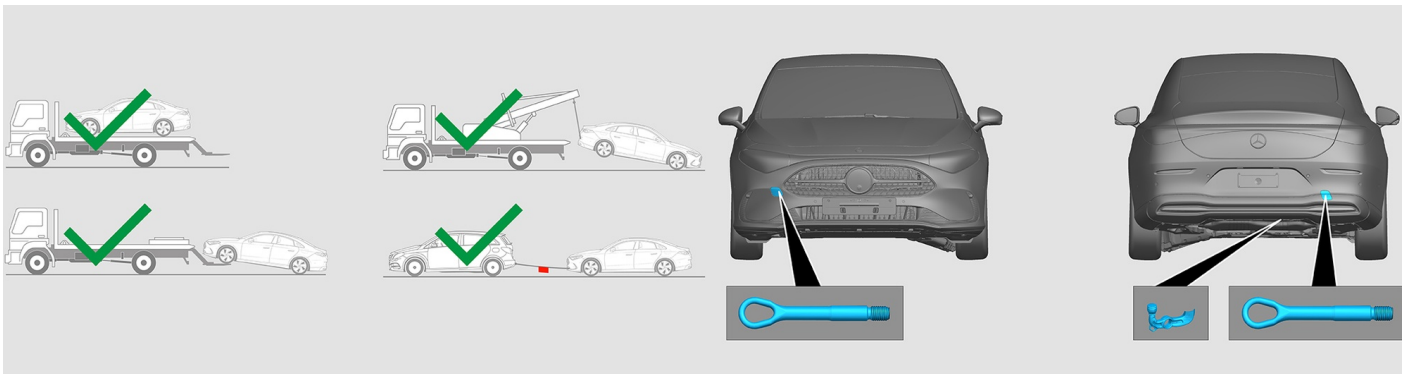


7. Elmerülés esetén

Nem áll fenn a karosszériát érő feszültség veszélye. A jármű mentése után is használható:

- Engedje le a vizet a belső térből.
- Kezdeményezze a 12/48 V-os fedézetű hálózat kikapcsolását (lásd a 3. fejezetet).

8. Elszállítás



9. Fontos információk

További információkat az [Útmutató szgk-k vontatásához a vontatószolgálat számára](#) kiadványban találhat.

Hivatkozás: További információért kérjük, olvassa el a [mentési útmutatót](#).



10. Felhasznált piktogramok magyarázata



2. kategóriába tartozó folyékony üzemanyag üzemű jármű



Általános figyelmeztető jel



Tűzveszélyes



Az emberi egészségre veszélyes



Maró hatású



Akut toxicitás



Robbanásveszélyes



Használjon vizet a tűzoltáshoz



Használjon száraz habot a tűzoltáshoz



Használjon nedves habot a tűzoltáshoz



Okoskulcs eltávolítása



Légkondicionáló elem



Figyelem, alacsony hőmérséklet