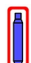

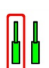

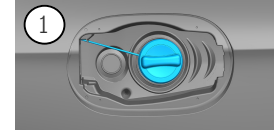


- |   |   |   |   |  |
|---|---|---|---|--|
|  Légzsák                                       |  Gázgenerátor                    |  Biztonságiöv-előfeszítő   |  SRS-vezérlőegység |  Aktív gyalogosvédelmi rendszer |
|  Gáztöltésű lengéscsillapító/előfeszített rugó |  Alacsonyfeszültségű akkumulátor |  Benzin hajtóanyag-tartály |   |  |



## 1. Azonosítás/felismerés



1

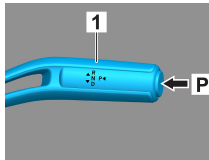
4MATIC

2

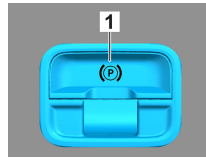
E450

## 2. Jármű rögzítése / emeles

### Parkolófék

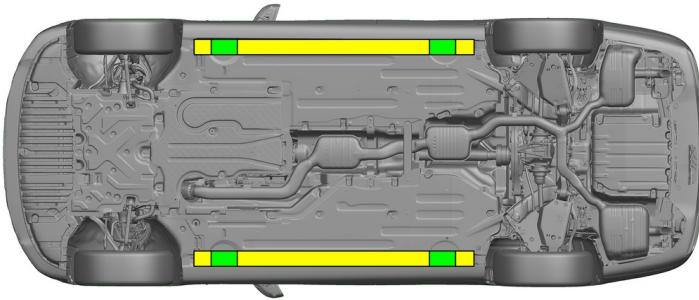


### Rögzítőfék



Nyomja meg a P kapcsolót (1) a váltókaron. A parkolófék automatikusan bekapcsol.

Elektromos rögzítőfék (1)



Megfelelő emelési pontok



Megfelelő stabilizálási pontok az oldalán

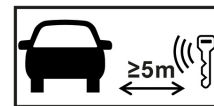


A mentés (pl. hidraulikus berendezéssel történő alátámasztással) során el kell kerülni a küszöbök és az alváz további deformálódását.

## 3. Közvetlenveszélyek elhárítása, biztonsági intézkedések

### Gyújtás kikapcsolása:

1. Nyomja meg a START-STOP gombot az üzemfék működtetése nélkül.
2. Tartsa az elektronikus gépjármű kulcsait legalább 5 m távolságban.



A motorhangok hiánya nem jelenti azt, hogy a jármű kikapcsolt állapotban van.



Az újraindítás a jármű üzemen kívül helyezéséig lehetséges.



### 48 V akkumulátor leválasztása

1. Távolítsa el a motortérben lévő 48 voltos akkumulátor burkolatát.
2. Lazítsa meg a 48 voltos akkumulátor negatív kábelét a csavaros csatlakozásnál, és rögzítse a véletlen érintkezés ellen.



**12 V akkumulátor leválasztása**

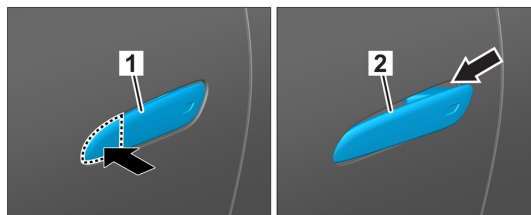
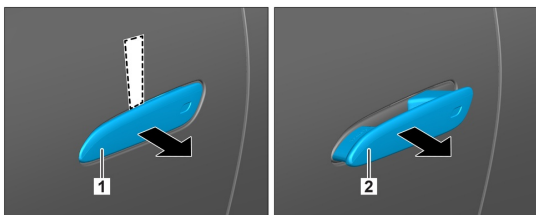
1. Távolítsa el a csomagterben lévő 12 voltos akkumulátor burkolatát.
2. Lazítsa meg a 12 voltos akkumulátor negatív kábelét a csavaros csatlakozásnál, és rögzítse a véletlen érintkezés ellen.



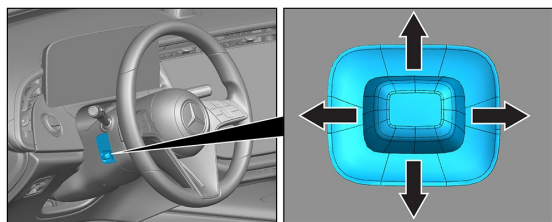
A passzív biztonsági rendszerek (légzsákok és övfeszítők) deaktiválva vannak.

**4. Hozzáférés a bent rekedtekhez**

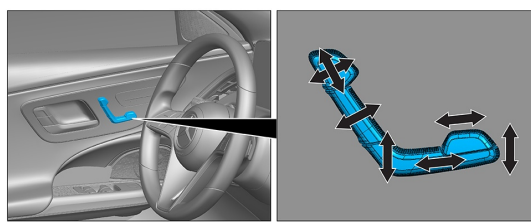
A gépkocsitusak kiszabadításakor a visszatartórendszerek komponenseit (különösen a pirotechnikai elemeket) az 1. oldalon megadottaknak megfelelően kell figyelembe venni.



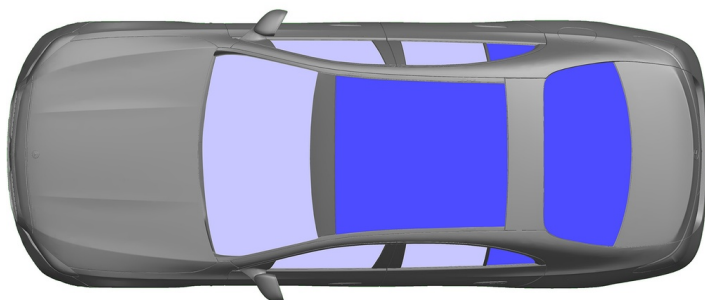
1. Nyomjon egy lapos, nem fémes tárgyat felülről a behúzott ajtókilincs (1) mögé, és emelje enyhén kifelé. 2. Nyúljon alulról az ajtókilincs (1) mögé, és húzza kifelé, amíg ellenáll, majd tartsa meg.
1. Nyomja meg az ajtófogantyú elülső élét 2. Húzza kifelé az ajtófogantyút



Kormánybeállítás



Ülésbeállítás (elektromos)



- VSG: kompozit biztonsági üveg
- ESG: edzett biztonsági üveg

**5. Gázok, folyadékok eltávolítása**

		12 V/ 48 V
		66 L
		630 ± 10 g

**6. Tűz esetén**

A járműtűz eloltásához nagy mennyiségű vizet (H<sub>2</sub>O) használjon.

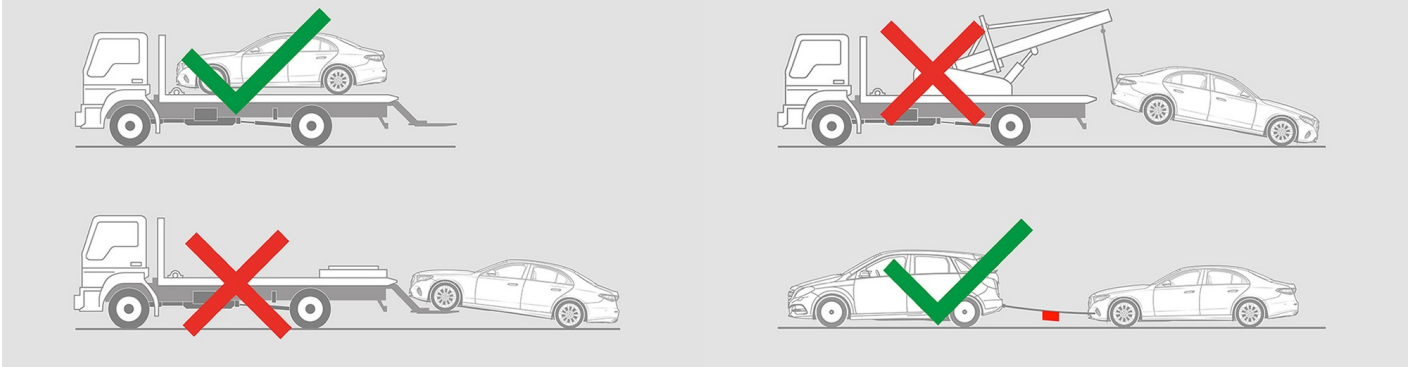


## 7. Elmerülés esetén

Nem áll fenn a karosszériát érő feszültség veszélye. A jármű mentése után is használható:

1. Engedje le a vizet a belső térből.
2. Kezdeményezze a 12/48 V-os fedélzeti hálózat kikapcsolását (lásd a 3. fejezetet).

## 8. Elszállítás



## 9. Fontos információk

További információkat az [Útmutató szgk-k vontatásához a vontatószolgálat számára](#) kiadványban találhat.

Hivatkozás: További információért kérjük, olvassa el a [mentési útmutatót](#).

## 10. Felhasznált piktogramok magyarázata

	2. kategóriába tartozó folyékony üzemanyag üzemű jármű		Általános figyelmeztető jel		Tűzveszélyes		Az emberi egészségre veszélyes
	Maró hatású		Akut toxicitás		Robbanásveszélyes		Használjon vizet a tűzoltáshoz
	Használjon száraz habot a tűzoltáshoz		Használjon nedves habot a tűzoltáshoz		Motorháztető		Csomagtartó
	Okoskulcs eltávolítása		Légkondicionáló elem		Figyelem, alacsony hőmérséklet		