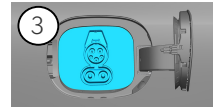
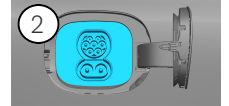
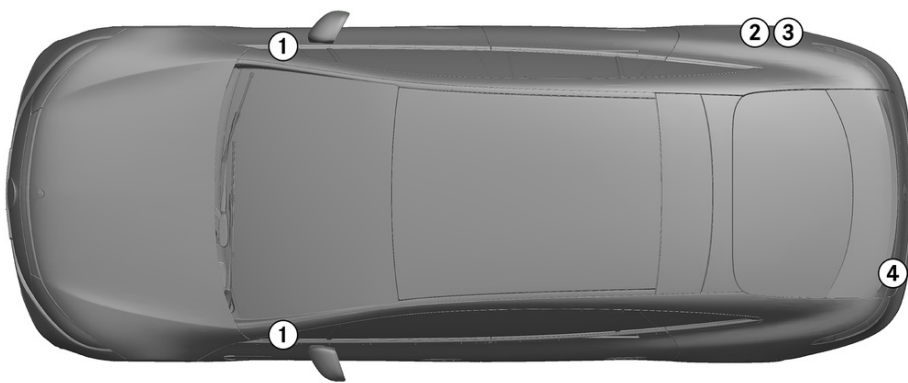


- | | | | | | | | | | |
|---|---|---|---------------|--|---|--|-------------------------------|---|--------------------------------|
|  | Légszák |  | Gázgenerátor |  | Biztonságiöv-előfeszítő |  | SRS-vezérlőegység |  | Aktív gyalogosvédelmi rendszer |
|  | Gáztöltésű lengéscsillapító/előfeszített rugó |  | Figyelem zóna |  | Alacsonyfeszültségű akkumulátor |  | Magas feszültségű akkumulátor |  | Magas feszültségű tápkábel |
|  | Magas feszültségű elem |  | Kábelelvágás |  | Magas feszültséget megszakító alacsony feszültségű eszköz | | | | |

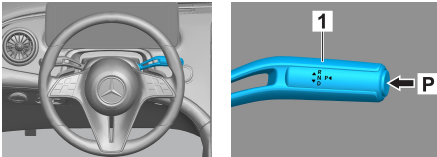


1. Azonosítás/felismerés



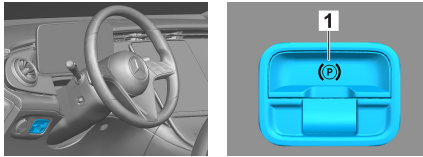
2. Jármű rögzítése / emeles

Parkolófék

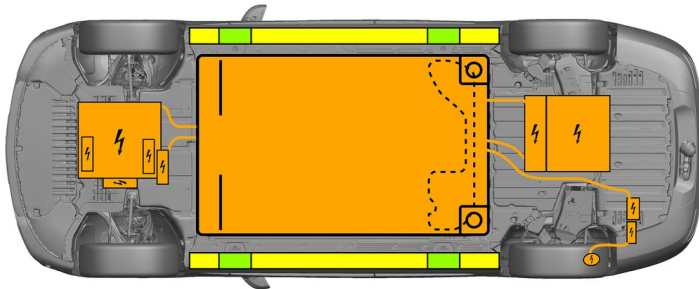


Nyomja meg a P kapcsolót (1) a váltókaron. A parkolófék automatikusan bekapcsol.

Rögzítőfék



Elektromos rögzítőfék (1)



- Megfelelő emelési pontok
- Megfelelő stabilizálási pontok az oldalán
- Nagyfeszültségű akkumulátor

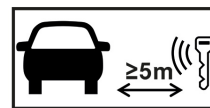


A mentés (pl. hidraulikus berendezéssel történő alátámasztással) során el kell kerülni a küszöbök és az alváz további deformálódását.

3. Közvetlenveszélyek elhárítása, biztonsági intézkedések

Gyújtás kikapcsolása:

1. Nyomja meg a START-STOP gombot az üzempék működtetése nélkül.
2. Tartsa az elektronikus gépjármű kulcsait legalább 5 m távolságban.



A motorhangok hiánya nem jelenti azt, hogy a jármű kikapcsolt állapotban van.



Az újraindítás a jármű üzemben kívül helyezéséig lehetséges.

A nagyfeszültségű rendszer kikapcsolása



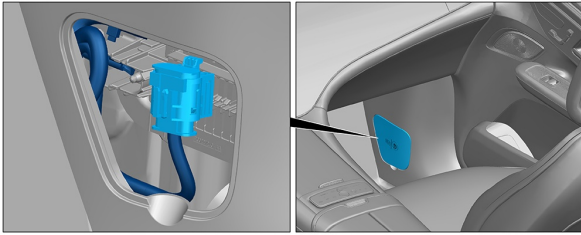
Olyan balesetknél, amelyben a légszákok és az övfeszítők működésbe lépnek, a nagyfeszültségű rendszer automatikusan kikapcsol.



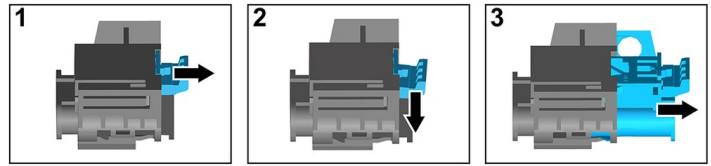


A nagyfeszültségű rendszert minden más esetben ki kell kapcsolni az alábbiak szerint:

Opció 1: nagyfeszültségű leválasztó berendezés



A nagyfeszültségű leválasztó berendezés az A-oszlop alatt található, az első utas felőli oldalon.



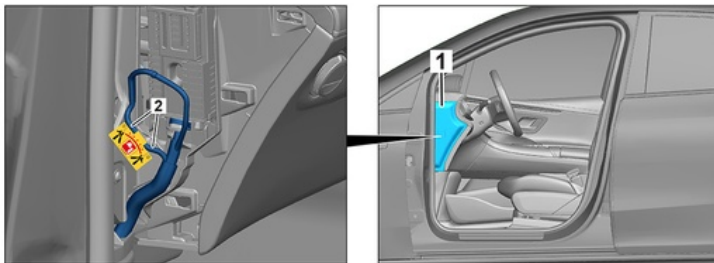
- (1) Húzza meg a kireteszelést
- (2) Nyomja lefelé a kireteszelést
- (3) Húzza ki a kapcsolót



Opció 2: Alternatív nagyfeszültségű leválasztó berendezés



Az alternatív nagyfeszültségű leválasztó berendezés a biztosítékdoboz burkolata alatt található a műszerfalon, a vezető felőli oldalon. Ez egy figyelmeztető táblával van jelölve.



Távolítsa el a burkolatot (1). Vágja el a kábelt a megjelölt helyen (2).



Annak érdekében, hogy a nagyfeszültségű hálózatban ne legyen maradék feszültség, a kikapcsolás után várjon kb. 20 másodpercet.



A passzív biztonsági rendszereket, például a légzsákokat és az övfeszítőket továbbra is a 12 voltos fedélzeti hálózat látja el feszültséggel.



12 V akkumulátor leválasztása

1. Távolítsa el a motortérben lévő 12 voltos akkumulátor burkolatát.
2. Lazítsa meg a 12 voltos akkumulátor negatív kábelét a csavaros csatlakozásnál, és rögzítse a véletlen érintkezés ellen.



12 V akkumulátor leválasztása

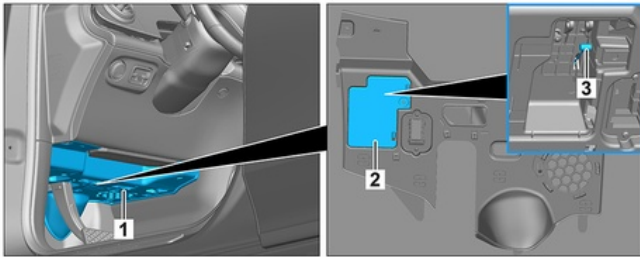
1. Távolítsa el a csomagterében lévő 12 voltos akkumulátor burkolatát.
2. Lazítsa meg a 12 voltos akkumulátor negatív kábelét a csavaros csatlakozásnál, és rögzítse a véletlen érintkezés ellen.



A passzív biztonsági rendszerek (légzsákok és övfeszítők) deaktiválva vannak.



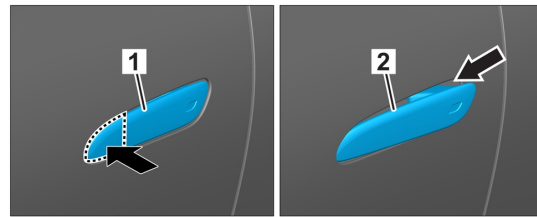
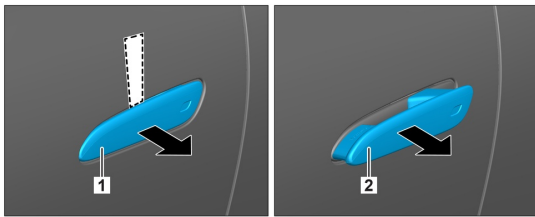
Motortértető nyitása:



Szerelje ki a fedelet (2) a burkolatból (1). Húzza meg a motortértető nyitóbovdenjét (3).

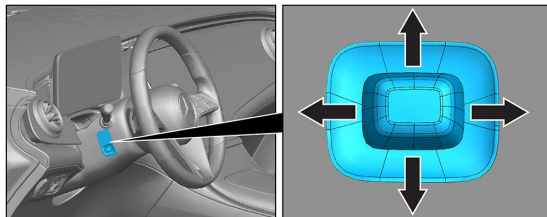
4. Hozzaférés a bent rekedtekhez

A gépkocsitusak kiszabadításakor a visszatartórendszerek komponenseit (különösen a pirotechnikai elemeket) az 1. oldalon megadottaknak megfelelően kell figyelembe venni.

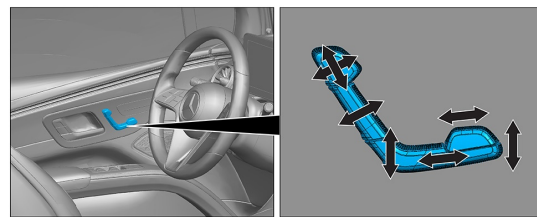


1. Nyomjon egy lapos, nem fémes tárgyat felülre a behúzott ajtókilincs (1) mögé, és emelje enyhén kifelé. 2. Nyúljon alulról az ajtókilincs (1) mögé, és húzza kifelé, amíg ellenáll, majd tartsa meg.

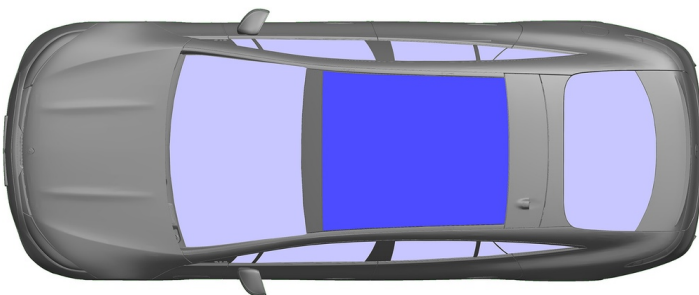
1. Nyomja meg az ajtófogantyú elülső élét 2. Húzza kifelé az ajtófogantyút



Kormánybeállítás



Ülésbeállítás (elektromos)



VSG: kompozit biztonsági üveg
ESG: edzett biztonsági üveg

5. Gázok, folyadékok eltávolítása

		12 V
		400 V
		1150 ± 10 g



Minden nagyfeszültségű vezeték narancssárga szigeteléssel van ellátva.



6. Tűz esetén



A járműtűz eloltásához nagy mennyiségű vizet (H₂O) használjon.
A Li-ion akkumulátor hűtésére használjon nagy mennyiségű vizet (H₂O).



Figyelmeztetés: Az akkumulátor gyújtása lehetséges



Ha hűtőfolyadék szivárog a nagyfeszültségű akkumulátorból, az a termikus túlterhelés miatt instabillá válhat.
Ellenőrizze az akkumulátor hőmérsékletét IR hőkamerával.



7. Elmerülés esetén

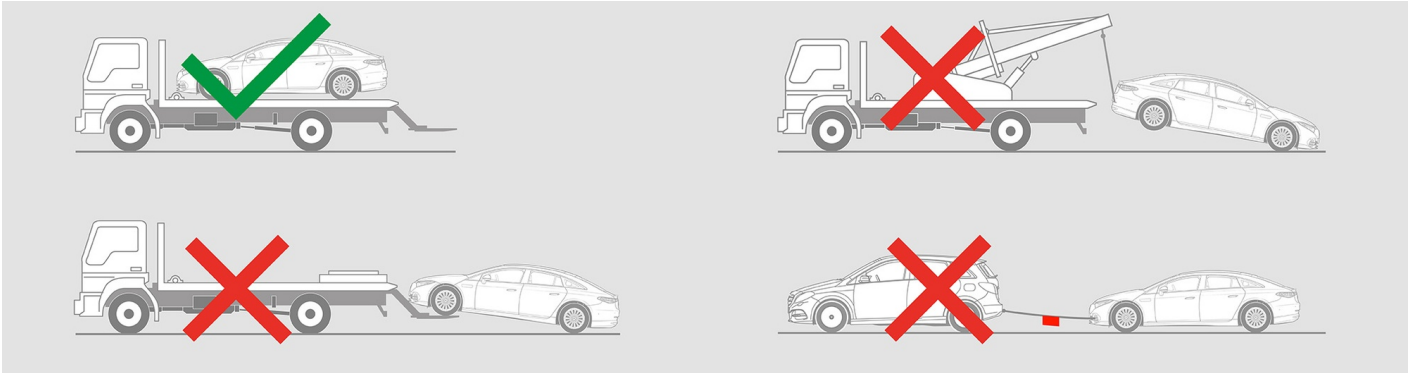
Nem áll fenn a karosszériát érő feszültség veszélye.

A jármű mentése után is használható:

1. Engedje le a vizet a belső térből.
2. Kezdeményezze a nagyfeszültségű rendszer kikapcsolását (lásd a 3. fejezetet).

8. Elszállítás

A járművet csak mindkét tengelyénél, vontatókocsival vagy autószállítóval szállítsa.



Tartson biztonságos távolságot más járművektől.



Figyelmeztetés: Az akkumulátor gyújtása lehetséges



9. Fontos információk

További információkat az [Útmutató szgk-k vontatásához a vontatószolgálat számára](#) kiadványban találhat.

Hivatkozás: További információért kérjük, olvassa el a [mentési útmutatót](#).

10. Felhasznált piktogramok magyarázata



Elektromos jármű



Általános figyelmeztető jel



Figyelem, áramütés veszélye



Tűzveszélyes



Az emberi egészségre veszélyes



Maró hatású



Akut toxicitás



Robbanásveszélyes



Használjon vizet a tűzoltáshoz



Használjon infravörös hőkamerát



Motorháztető



Csomagtartó



Okoskulcs eltávolítása



Légkondicionáló elem



Figyelem, alacsony hőmérséklet