
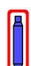

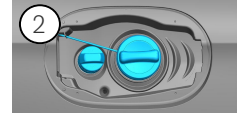


- |   |   |   |   |  |
|---|---|---|---|--|
|  Légzsák                                       |  Gázgenerátor                    |  Biztonságiöv-előfeszítő   |  SRS-vezérlőegység |  Aktív gyalogosvédelmi rendszer |
|  Gáztöltésű lengéscsillapító/előfeszített rugó |  Alacsonyfeszültségű akkumulátor |  Benzin hajtóanyag-tartály |   |  |

Hivatkozás: További információért kérjük, olvassa el a [mentési útmutatót](#).



### 1. Azonosítás/felismerés



### 3. Közvetlenveszélyek elhárítása, biztonsági intézkedések

#### Gyújtás kikapcsolása:

1. Fordítsa el a gyújtáskulcsot a gyújtászárban az óramutató járásával ellentétesen , és húzza ki a gyújtászárból.
2. Távolítsa el a gyújtáskulcsot a járműből.

#### Gyújtás kikapcsolása:

1. Nyomja meg a START-STOP gombot az üzemfék működtetése nélkül.
2. Tartsa az elektronikus gépjármű kulcsait legalább 5 m távolságban.



A motorhangok hiánya nem jelenti azt, hogy a jármű kikapcsolt állapotban van.



Az újraindítás a jármű üzemén kívül helyezéséig lehetséges.



#### 12 V akkumulátor leválasztása

1. Távolítsa el a 12 voltos akkumulátor burkolatát.
2. Lazítsa meg a 12 voltos akkumulátor negatív kábelét a csavaros csatlakozásnál, és rögzítse a véletlen érintkezés ellen.

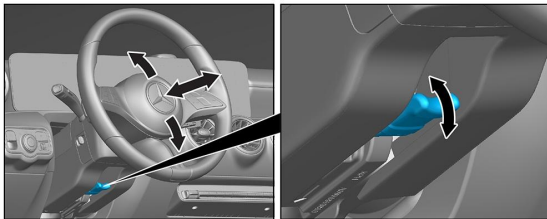


A passzív biztonsági rendszerek (légzsákok és övfeszítők) deaktiválva vannak.

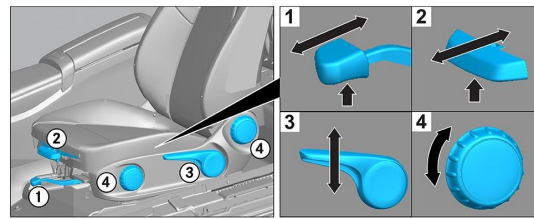


### 4. Hozaférés a bent rekedtekhez

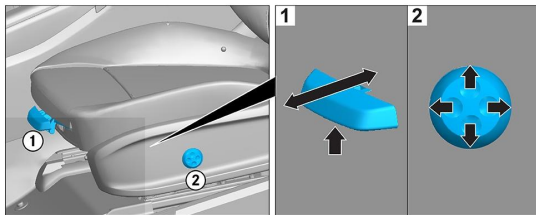
A gépkocsiutasok kiszabadításakor a visszatartórendszerek komponenseit (különösen a pirotechnikai elemeket) az 1. oldalon megadottaknak megfelelően kell figyelembe venni.



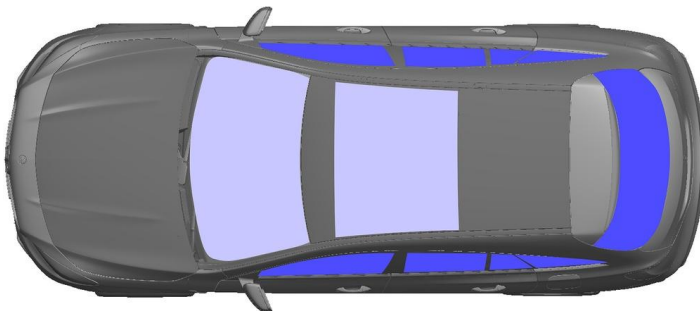
Kormánybeállítás



Ülésbeállítás (mechanikus)



Ülésbeállítás (elektromos)



VSG: kompozit biztonsági üveg

ESG: edzett biztonsági üveg

### 5. Gázok, folyadékok eltávolítása



### 6. Tűz esetén



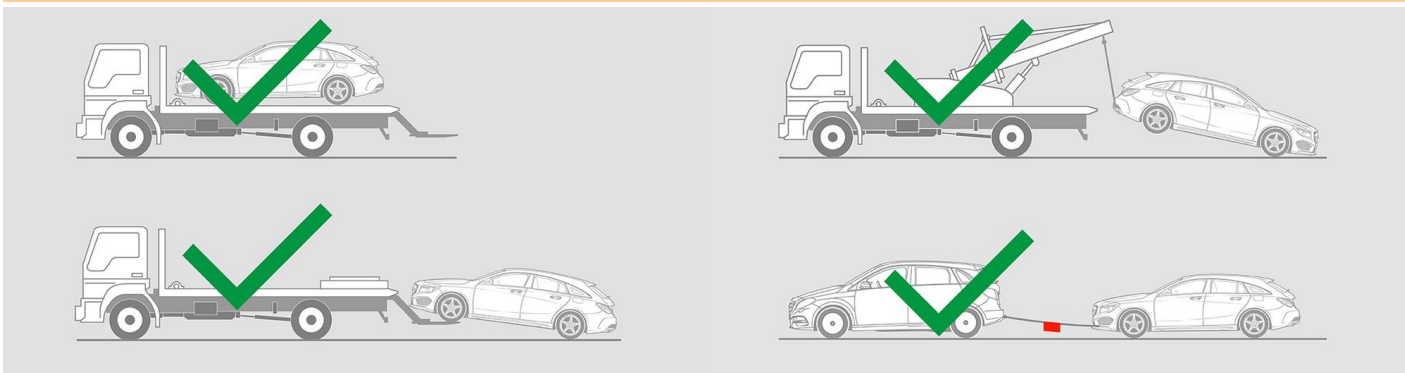
A járműtűz eloltásához nagy mennyiségű vizet (H<sub>2</sub>O) használjon.

### 7. Elmerülés esetén

Nem áll fenn a karosszériát érő feszültség veszélye. A jármű mentése után is használható:

1. Engedje le a vizet a belső térből.
2. Kezdeményezze a 12/48 V-os fedélzeti hálózat kikapcsolását (lásd a 3. fejezetet).

### 8. Elszállítás





## 9. Fontos információk

További információkat az [Útmutató szgk-k vontatásához a vontatószolgálat számára](#) kiadványban találhat.

## 10. Felhasznált piktogramok magyarázata



1. kategóriába tartozó folyékony üzemanyag üzemű jármű



2. kategóriába tartozó folyékony üzemanyag üzemű jármű



Általános figyelmeztető jel



Tűzveszélyes



Az emberi egészségre veszélyes



Maró hatású



Akut toxicitás



Használjon vizet a tűzoltáshoz



Használjon száraz habot a tűzoltáshoz



Használjon nedves habot a tűzoltáshoz



Okoskulcs eltávolítása