
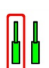
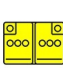
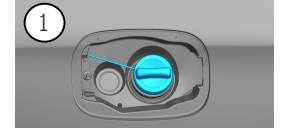
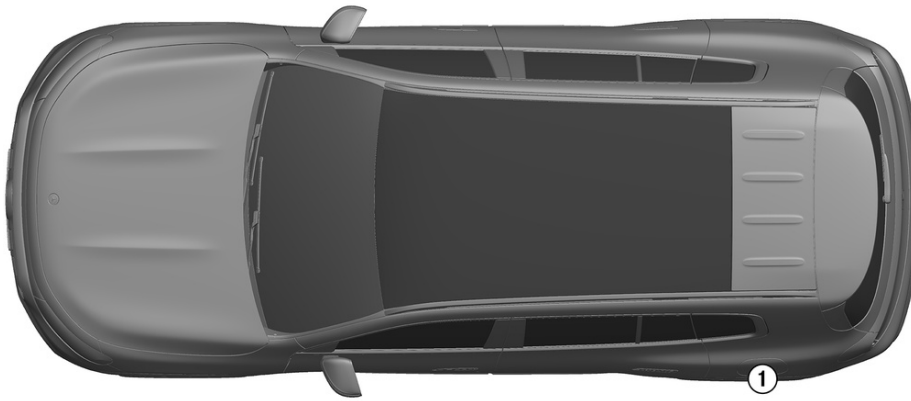


- | | | | | |
|-----------------------------------------------------------------------------------------------------------------------------------|---------------------------------------------------------------------------------------------------------------------|---------------------------------------------------------------------------------------------------------------|-------------------------------------------------------------------------------------------------------|----------------------------------------------------------------------------------------------------------------------|
|  Légzsák |  Gázgenerátor |  Biztonságiöv-előfeszítő |  SRS-vezérlőegység |  Aktív gyalogosvédelmi rendszer |
|  Gáztöltésű lengéscsillapító/előfeszített rugó |  Alacsonyfeszültségű akkumulátor |  Benzin hajtóanyag-tartály | | |

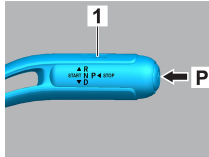
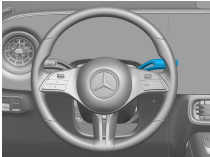


1. Azonosítás/felismerés



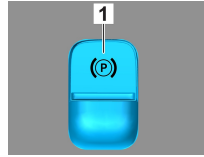
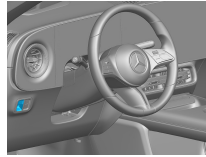
2. Jármű rögzítése / emeles

Parkolófék

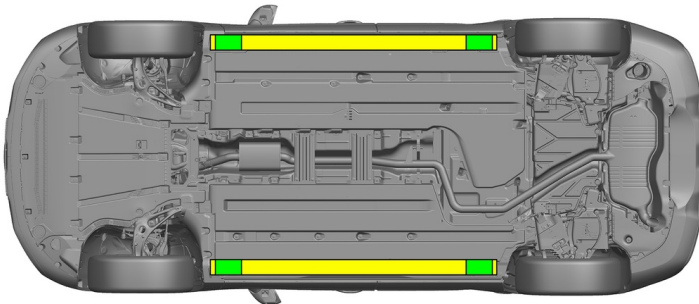


Nyomja meg a P kapcsolót (1) a váltókaron. A parkolófék automatikusan bekapcsol.

Rögzítőfék



Elektromos rögzítőfék (1)



Megfelelő emelési pontok

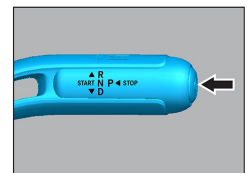
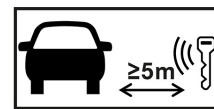


Megfelelő stabilizálási pontok az oldalán

3. Közvetlenveszélyek elhárítása, biztonsági intézkedések

Gyújtás kikapcsolása:

1. Gyújtás kikapcsolása: nyomja meg a "START/STOP" gombot a választókaron.
2. Tartsa az elektronikus indítókulcsot legalább 5 m távolságban.



A motorhangok hiánya nem jelenti azt, hogy a jármű kikapcsolt állapotban van.

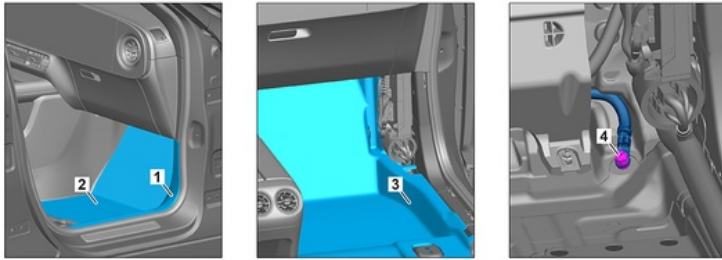


Az újraindítás a jármű üzemben kívül helyezéséig lehetséges.



12 V akkumulátor leválasztása

1. A 12 voltos akkumulátor a központi konzol előtt, a műszerfal alatt található.
2. Szerelje ki a küszöbburkolatot (1) és a lábtéri szőnyeget (2). Hajtsa fel a padlóburkolatot (3).
3. Oldja a 12 voltos akkumulátor negatív kábelének (4) csavaros rögzítését és biztosítsa véletlen érintkezés ellen!



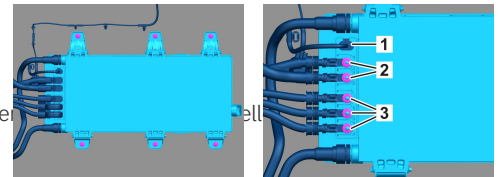
A passzív biztonsági rendszerek (légszákók és övfeszítők) kikapcsolnak, ha a 12 V-os akkumulátort leválasztják.



10 másodperccel a 12 V-os akkumulátor leválasztása után a 48 V-os rendszer automatikusan kikapcsol.

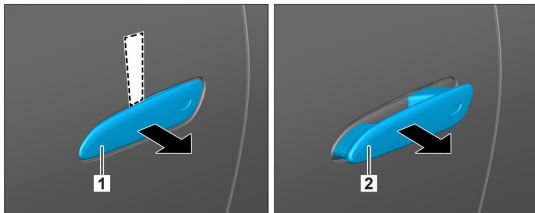
48 V akkumulátor leválasztása

1. A 48 voltos akkumulátor a gépkocsi alatt, a menetirány szerinti bal oldalon található.
2. Válassza le a jelvezetéket (1) a 48 voltos akkumulátorról.
3. Bontsa a (2) és (3) jelű elektromos vezetékeket a csavarkötésnél, és biztosítsa azokat ne...

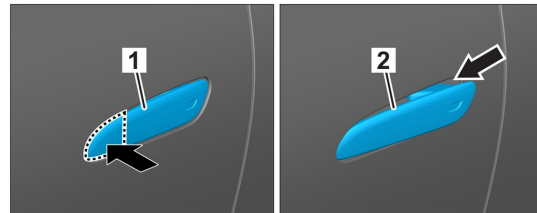


4. Hozzáférés a bent rekedtekhez

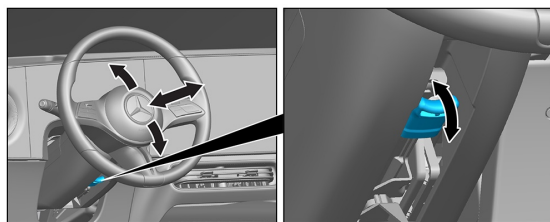
A gépkocsiutastok kiszabadításakor a visszatartórendszerek komponenseit (különösen a pirotechnikai elemeket) az 1. oldalon megadottaknak megfelelően kell figyelembe venni.



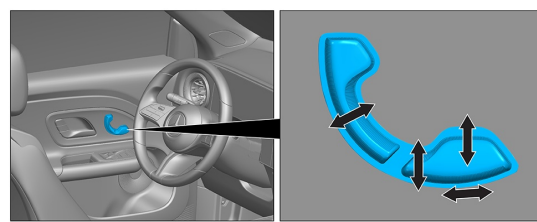
1. Nyomjon egy lapos, nem fémes tárgyat felülről a behúzott ajtókilincs (1) mögé, és emelje enyhén kifelé. 2. Nyúljon alulról az ajtókilincs (1) mögé, és húzza kifelé, amíg ellenáll, majd tartsa meg.



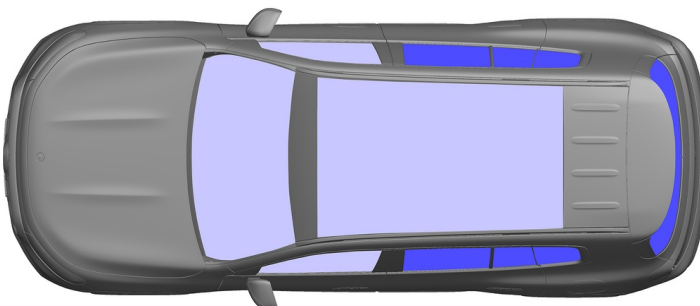
1. Nyomja meg az ajtófogantyú elülső élét 2. Húzza kifelé az ajtófogantyút



Kormánybeállítás



Ülésbeállítás (elektromos)



VSG: kompozit biztonsági üveg

ESG: edzett biztonsági üveg



5. Gázok, folyadékok eltávolítása

		12 V Li-ion
		48 V Li-ion
		52 L
		630 ± 10 g

6. Tűz esetén



A járműtűz eloltásához nagy mennyiségű vizet (H₂O) használjon.
A Li-ion akkumulátor hűtésére használjon nagy mennyiségű vizet (H₂O).



Figyelmeztetés: Az akkumulátor gyújtása lehetséges

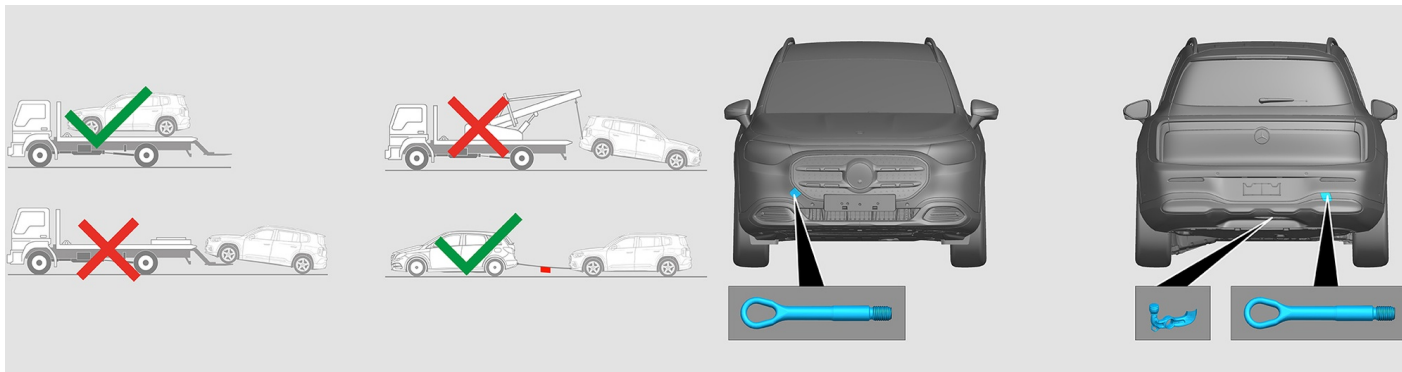


7. Elmerülés esetén

Nem áll fenn a karosszériát érő feszültség veszélye. A jármű mentése után is használható:

- Engedje le a vizet a belső térből.
- Kezdeményezze a 12/48 V-os fedélzeti hálózat kikapcsolását (lásd a 3. fejezetet).

8. Elszállítás



9. Fontos információk

További információkat az [Útmutató szgk-k vontatásához a vontatószolgálat számára](#) kiadványban találhat.

Hivatkozás: További információkért kérjük, olvassa el a [mentési útmutatót](#).



10. Felhasznált piktogramok magyarázata



2. kategóriába tartozó folyékony üzemanyag üzemű jármű



Általános figyelmeztető jel



Tűzveszélyes



Az emberi egészségre veszélyes



Maró hatású



Akut toxicitás



Robbanásveszélyes



Használjon vizet a tűzoltáshoz



Használjon száraz habot a tűzoltáshoz



Használjon nedves habot a tűzoltáshoz



Okoskulcs eltávolítása



Légkondicionáló elem



Figyelem, alacsony hőmérséklet