



1. Identification / reconnaissance



3

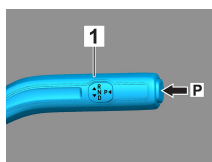
4

ELECTRIC

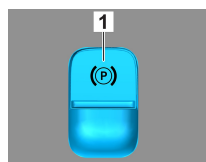
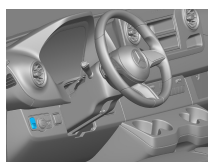
eSPRINTER

2. Immobilisation / stabilisation / levage

Frein de parking

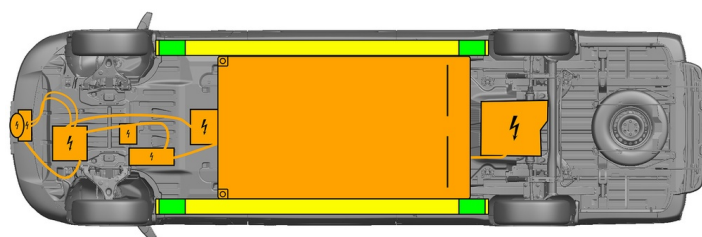


Frein de stationnement



Appuyer sur le bouton P sur le levier de vitesses (1). Le frein de parking est automatiquement activé.

Frein de stationnement électrique (1)



Points de levage adaptés



Points de stabilisation adaptés sur le côté



Batterie haute tension

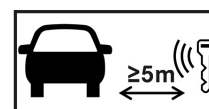


Une déformation supplémentaire des longerons et du dessous de caisse pendant la désincarcération (p. ex. dans le cadre d'un étayage avec équipement hydraulique) doit être évitée.

3. Neutraliser les dangers directs / règles de sécurité

Couper le contact :

1. Tourner la clé de contact sur le contact dans le sens inverse des aiguilles d'une montre et la retirer du contact.
2. Retirer la clé de contact du véhicule.



L'absence de bruits de moteur ne signifie pas forcément que le véhicule est à l'arrêt complet.



Un redémarrage est possible tant que le véhicule n'est pas mis hors service.

Désactivation du système haute tension



En cas d'accidents avec déclenchement des airbags et prétensionneurs de ceinture de sécurité, le système haute tension est automatiquement mis hors circuit.



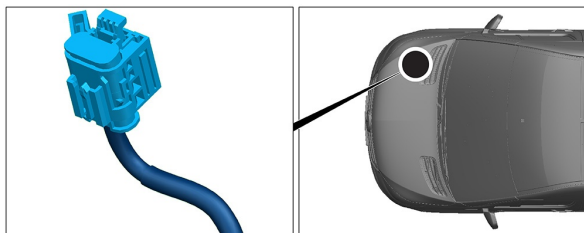
A 000 B17 90 06



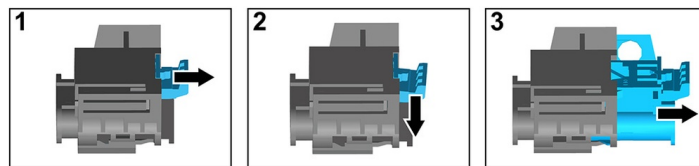
Dans tous les autres cas, le système haute tension doit être désactivé comme suit :



Option 1: Sectionneur haute tension



Le sectionneur haute tension se trouve dans le compartiment moteur à droite dans le sens de circulation.



- (1) Tirer le déverrouillage
- (2) Presser le déverrouillage vers le bas
- (3) Retirer le contacteur

Option 2: Sectionneur haute tension secondaire



The alternative high-voltage disconnect is located in the base of the driver's front seat. It is indicated with a sign.



Remove the cover (1). Cut the cable at the marked point (2).



Afin de s'assurer de l'absence de tension résiduelle dans le réseau haute tension, patienter env. 20 secondes après la mise hors circuit.



Les systèmes de sécurité passifs tels que les airbags et les prétensionneurs de ceinture de sécurité sont encore alimentés par le réseau de bord 12 V.



Couper la batterie 12 V

1. Retirer le cache de la batterie 12 V.
2. Desserrer le câble moins de la batterie 12 V au niveau du raccord vissé et le protéger contre tout contact involontaire.

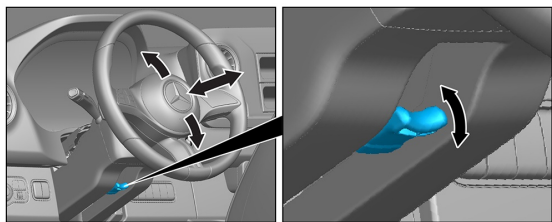


Les systèmes de sécurité passifs (airbags et prétensionneurs de ceinture de sécurité) sont désactivés.

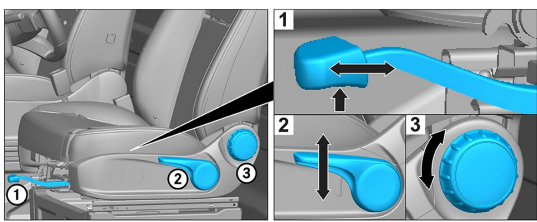


4. Accès aux occupants

Lors de la sortie des occupants du véhicule, tenir compte des éléments des systèmes de retenue (en particulier les éléments pyrotechniques) conformément aux données de la page 1.



Réglage du volant



Réglage du siège (mécanique)



- VSG : verre de sécurité feuilleté
- ESG : verre de sécurité trempé

5. Énergie stockée / liquides / gaz / solides

		12 V
		400 V
		660 ± 10 g

Tous les câbles haute tension sont pourvus d'une isolation de couleur orange.

6. En cas d'incendie



Pour éteindre un feu de véhicule, utiliser de grandes quantités d'eau (H₂O).
Pour refroidir la batterie lithium-ion, utiliser de grandes quantités d'eau (H₂O).



Avertissement: Allumage de la batterie possible



En cas de fuite de liquide de refroidissement sur la batterie haute tension, la batterie peut devenir instable en raison d'une surcharge thermique. Vérifier la température de la batterie au moyen d'une caméra thermique infrarouge.



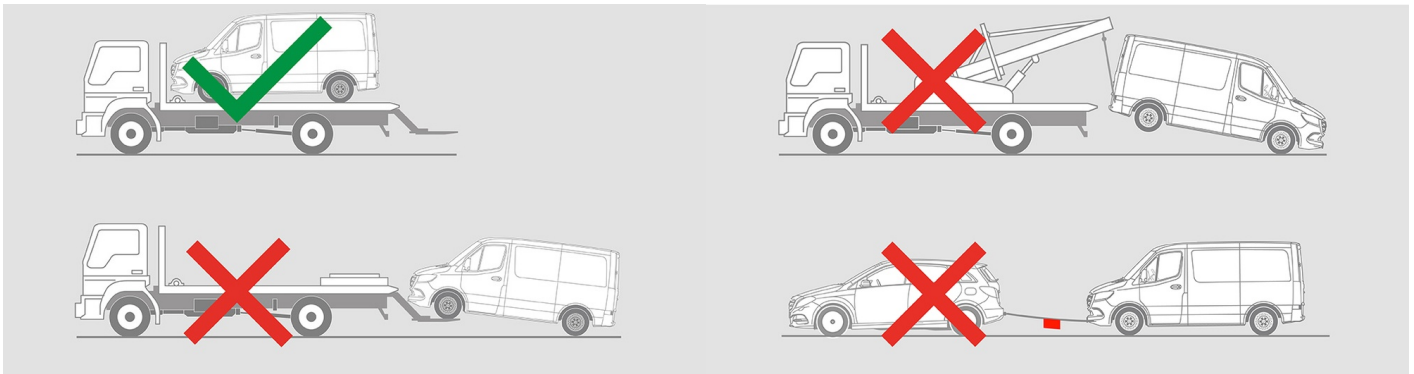
7. En cas d'immersion

Il n'existe aucun risque que la carrosserie soit sous tension.
Après le dégagement / l'évacuation du véhicule :
1. Laisser l'eau s'écouler de l'habitacle.
2. Procéder à la désactivation du système haute tension (voir chapitre 3).



8. Remorquage / transport / stockage

Transporter le véhicule uniquement avec les deux essieux sur une dépanneuse ou un porte-voitures.



Garder les distances de sécurité avec les autres véhicules.



Avertissement: Allumage de la batterie possible



9. Informations complémentaires importantes

Pour obtenir de plus amples informations, consulter le [guide pour le remorquage de véhicules particuliers](#).

Remarque: Pour obtenir de plus amples informations, veuillez consulter notre [guide de réponse d'urgence](#).

10. Explication des pictogrammes utilisés



Véhicule électrique



Signe générique d'avertissement



Avertissement, électricité



Inflammable



Dangereux pour la santé humaine



Corrosif



Toxicité aigüe



Explosif



Utiliser de l'eau pour éteindre l'incendie



Utiliser une caméra thermique infrarouge



Capot



Eloigner la clé main-libre



Composant de climatisation



Avertissement, basse température