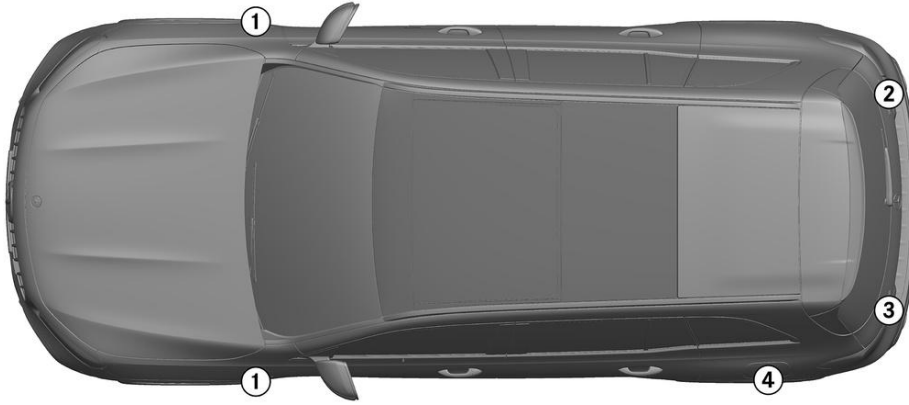


- |  |                                  |  |                   |  |                           |  |                 |  |   |
|--|----------------------------------|--|-------------------|--|---------------------------|--|-----------------|--|---|
|  | Turvatyyny                       |  | Kaasugeneraattori |  | Turvavyön kiristin        |  | SRS-ohjainlaite |  | Aktiivinen jalankulkijasuojajärjestelmä |
|  | Kaasujousi / esijännitetty jousi |  | Matalajänniteakku |  | Bensiini polttoainesäiliö |  |                 |  |   |

Ohje: Katso lisätietoja [pelastusohjeestamme](#).

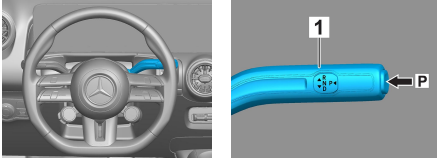


## 1. Ajoneuvon tunnistaminen/ identifiointi



## 2. Ajoneuvon sammuttaminen / stabilointi

### Seisontajarru

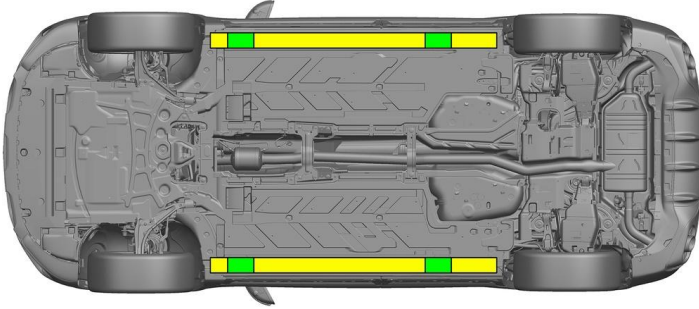


Paina kytkintä P vaihtevalitsimessa (1).  
Seisontajarru aktivoidaan automaattisesti.

### Seisontajarru



Sähköinen seisontajarru (1)



- Soveltuvat nostopisteet
- Soveltuvat vakautuspisteet sivulla

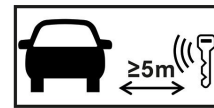


Kynnyksen ja pohjan lisääntyminen pelastuksen aikana (esim. tuenta hydraulikkavarusteilla) on vältettävä.

## 3. Ajoneuvon vaarattomaksi tekeminen

### Kytke sytytysvirta pois päältä:

1. Paina START-STOP-painiketta painamatta käyttöjarrua.
2. Säilytä ajoneuvon sähköinen avain vähintään 5 metrin etäisyydellä.



Moottorin äänien puuttuminen ei tarkoita, että ajoneuvo on kytketty pois päältä.



Uudelleenkäynnistys on mahdollista ajoneuvon käytöstäpoistamiseen asti.



### 12 V:n akun kytkeminen irti

1. Poista 12 V:n akun suojeus moottoritolasta.
2. Irrota 12 V:n akun miinusjohto ruuviliitännästä ja varmista tahattoman kosketuksen estämiseksi.





### 48 V:n akun kytkeminen irti

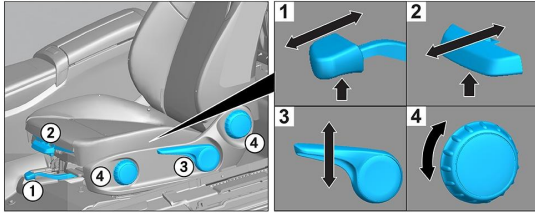
- Poista 48 V:n akun suojeus tavaratilasta.
- Irrota 48 V:n akun miinusjohto ruuviliitännästä ja varmista tahattoman kosketuksen estämiseksi.



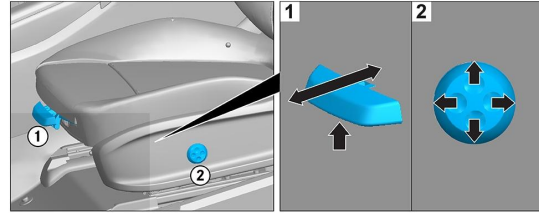
Passiiviset turvajärjestelmät (turvatyyny ja turvavyönkiristimet) deaktivoidaan.

## 4. Ajoneuvon sisällä olevien pelastaminen

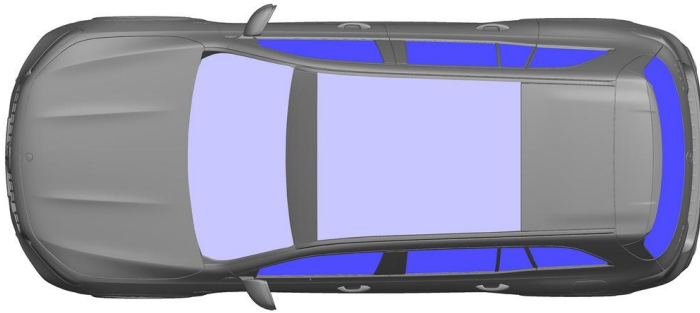
Vapautettaessa autossa matkustavia henkilöitä on huomioitava turvavarusteiden komponentit (erityisesti pyrotekniset elementit) sivulla 1 olevien tietojen mukaisesti.



Istuimen säätö (mekaaninen)



Istuimen säätö (sähköinen)



- VSG: Laminoitu varmuuslasi
- ESG: Karkaistu varmuuslasi

## 5. Ajoneuvon käyttövoima, nesteet, kiinteät aineet

		12/48V
		60L
		590 ± 10g

## 6. Toimenpiteet tulipalon sattuessa



Käytä ajoneuvopalon sammuttamiseen suuria määriä vettä (H<sub>2</sub>O).

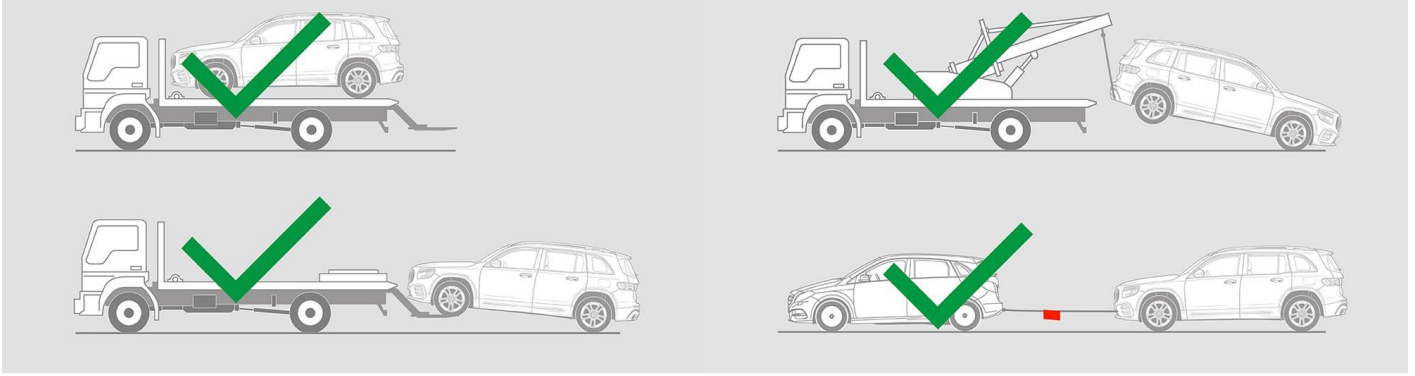
## 7. Toimenpiteet auton joutuessa hukuksiin

Ei ole vaaraa, että korissa olisi jännite. Ajoneuvon pelastamisen jälkeen:

- Anna veden virrata pois sisätilasta.
- Deaktivoi ajoneuvon 12 V:n / 48 V:n sähköverkko (katso luku 3).



## 8. Hinaaminen / Kuljetus / Varastointi



## 9. Tärkeitä lisätietoja

Lisätietoja on kohdassa [Ohjeet henkilöautojen hinauspalveluille](#).

## 10. Merkkien selitykset



Luokan 2 nestemäisiä polttoaineita käyttävä auto



Vaara



Syttyvä



Terveydelle haitallinen



Syövyttävä



Välitön myrkyllisyys



Herkästi räjähtävä



Sammuta vedellä



Sammuta kuivalla vaahdolla



Sammuta kostealla vaahdolla



Konepelti



Matkatavaratila



Smart-avaimen poistaminen



Air-conditioning component



Warning; low temperature