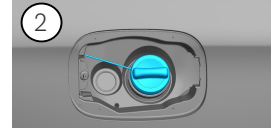
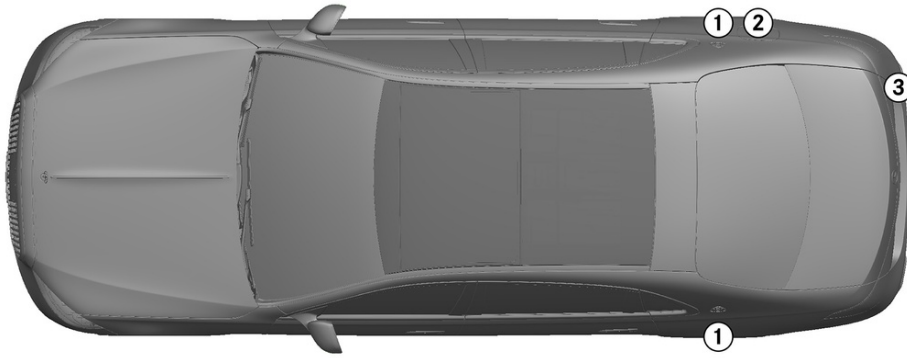


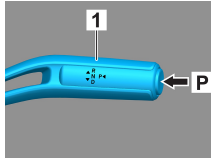
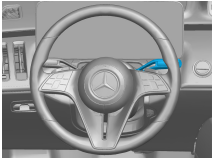


## 1. Ajoneuvon tunnistaminen/ identifiointi

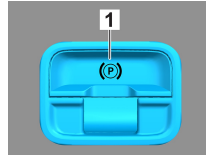
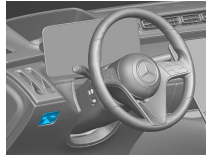


## 2. Ajoneuvon sammuttaminen / stabilointi

## Seisontajarru



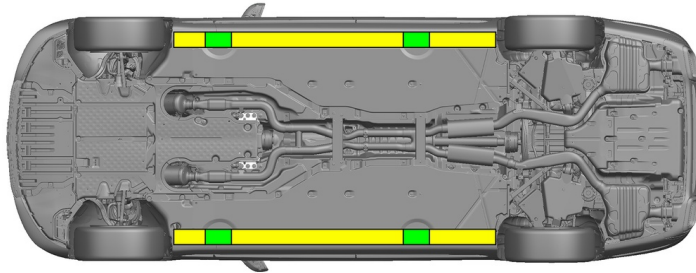
## Seisontajarru



Paina kytkintä P vaihtevalitsimissa (1).

Seisontajarru aktivoidaan automaattisesti.

Sähköinen seisontajarru (1)



Soveltuvat nostopisteet



Soveltuvat vakautuspisteet sivulla



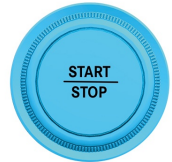
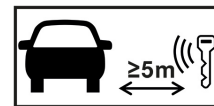
Kynnyksen ja pohjan lisävääntyminen pelastuksen aikana (esim. tuenta hydraulikkavarusteilla) on vältettävä.

## 3. Ajoneuvon vaarattomaksi tekeminen

## Kytke sytytysvirta pois päältä:

1. Paina START-STOP-painiketta painamatta käyttöjarrua.

2. Säilytä ajoneuvon sähköinen avain vähintään 5 metrin etäisyydellä.



Moottorin äänien puuttuminen ei tarkoita, että ajoneuvo on kytketty pois päältä.



Uudelleenkäynnistys on mahdollista ajoneuvon käytöstäpoistamiseen asti.



## 48 V:n akun kytkeminen irti

1. Poista 48 V:n akun suojus moottoritilasta.

2. Irrota 48 V:n akun miinusjohto ruuviliitännästä ja varmista tahattoman kosketuksen estämiseksi.





## 12 V:n akun kytkeminen irti

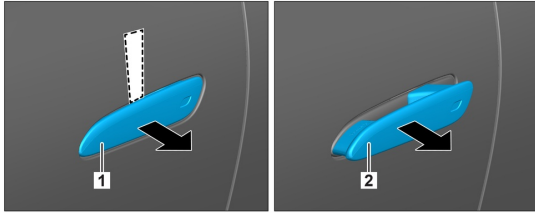
- Poista 12 V:n akun suojus tavaratilasta.
- Irrota 12 V:n akun miinusjohto ruuviliitännästä ja varmista tahattoman kosketuksen estämiseksi.



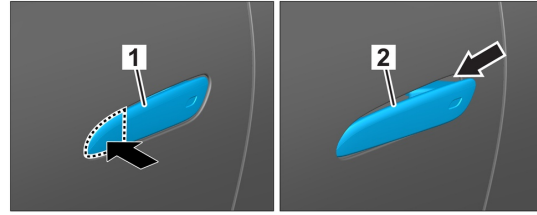
Passiiviset turvajärjestelmät (turvatyyny ja turvavyönkiristimet) deaktivoidaan.

## 4. Ajoneuvon sisällä olevien pelastaminen

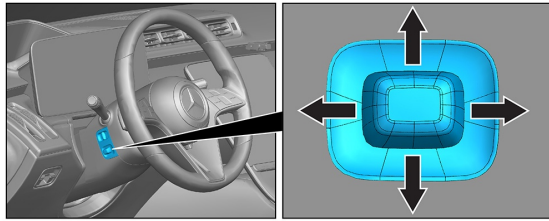
Vapautettaessa autossa matkustavia henkilöitä on huomioitava turvavarusteiden komponentit (erityisesti pyrotekniset elementit) sivulla 1 olevien tietojen mukaisesti.



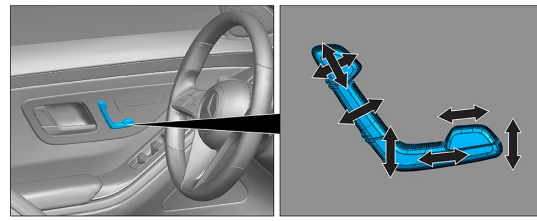
- Työnnä litteä, muuta ainetta kuin metallia oleva esine ylhäältä sisäänviedyn ovenkahvan (1) taakse ja väännä sitä hieman ulos.
- Ota kiinni ovenkahvasta (1) alta, vedä vastukseen asti ulos ja pidä siinä.



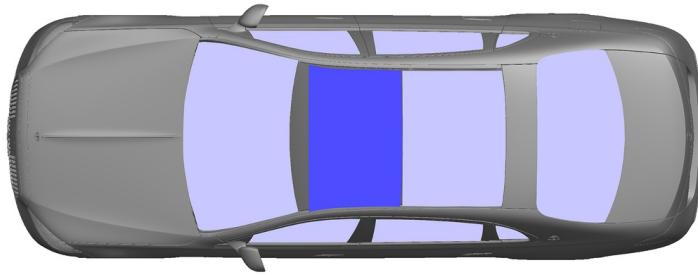
- Paina ovenkahvan etureunaa
- Vedä ovenkahvaa ulospäin



Ohjauspyörän säätö



Istuimen säätö (sähköinen)



- VSG: Laminoitu varmuuslasi
- ESG: Karkaistu varmuuslasi

## 5. Ajoneuvon käyttövoima, nesteet, kiinteät aineet

|  |                      |            |
|--|----------------------|------------|
|  | <br><br><br><br><br> | 12 V/ 48 V |
|  | <br>                 | 76 L       |
|  | <br><br>             | 790 ± 10 g |

## 6. Toimenpiteet tulipalon sattuessa



Käytä ajoneuvopalon sammuttamiseen suuria määriä vettä (H<sub>2</sub>O).

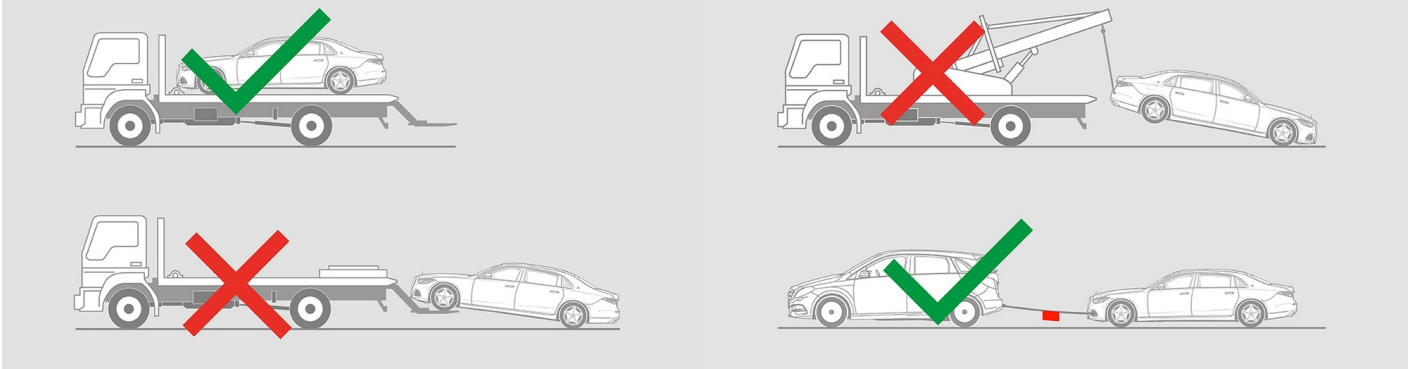


## 7. Toimenpiteet auton joutuessa hukuksiin

Ei ole vaaraa, että korissa olisi jännite. Ajoneuvon pelastamisen jälkeen:

1. Anna veden virrata pois sisätilasta.
2. Deaktivoi ajoneuvon 12 V:n / 48 V:n sähköverkko (katso luku 3).

## 8. Hinaaminen / Kuljetus / Varastointi



## 9. Tärkeitä lisätietoja

Lisätietoja on kohdassa [Ohjeet henkilöautojen hinauspalveluille](#).

Ohje: Katso lisätietoja [pelastusohjeestamme](#).

## 10. Merkkien selitykset



Luokan 2 nestemäisiä polttoaineita käyttävä auto



Vaara



Syttyvä



Terveydelle haitallinen



Syövyttävä



Välitön myrkyllisyys



Herkästi räjähtävä



Sammuta vedellä



Sammuta kuivalla vaahdolla



Sammuta kostealla vaahdolla



Konepelti



Matkatavaratila



Smart-avaimen poistaminen



Air-conditioning component



Warning; low temperature