




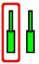
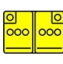



- |  |   |   |   |   |
|--|---|---|---|---|
|  Turvatyyny                       |  Kaasugeneraattori |  Turvavyön kiristin        |  SRS-ohjainlaite |  Aktiivinen jalankulkijasuojajärjestelmä |
|  Kaasujousi / esijännitetty jousi |  Matalajänniteakku |  Bensiini polttoainesäiliö |   |   |



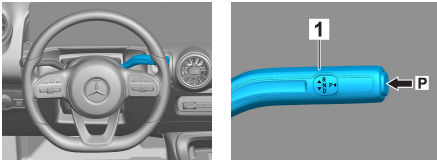
## 1. Ajoneuvon tunnistaminen/ identifiointi



2  
**GLB 250**

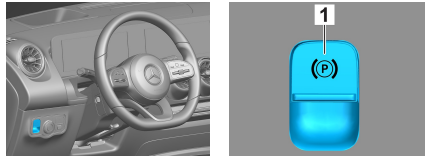
## 2. Ajoneuvon sammuttaminen / stabilointi

### Seisontajarru

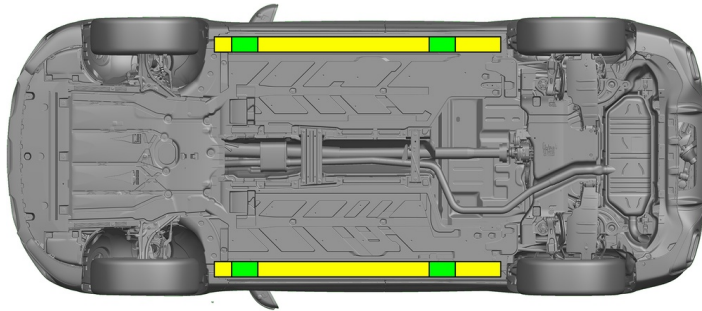




Paina kytkintä P vaihtevalitsimessa (1).  
Seisontajarru aktivoidaan automaattisesti.

### Seisontajarru



Sähköinen seisontajarru (1)



 Soveltuvat nostopisteet  
 Soveltuvat vakautuspisteet sivulla

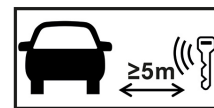


Kynnyksen ja pohjan lisääntyminen pelastuksen aikana (esim. tuenta hydraulikkavarusteilla) on vältettävä.

## 3. Ajoneuvon vaarattomaksi tekeminen

### Kytke sytytysvirta pois päältä:

1. Paina START-STOP-painiketta painamatta käyttöjarrua.
2. Säilytä ajoneuvon sähköinen avain vähintään 5 metrin etäisyydellä.



Moottorin äänen puuttuminen ei tarkoita, että ajoneuvo on kytketty pois päältä.



Uudelleenkäynnistys on mahdollista ajoneuvon käytöstäpoistamiseen asti.



### 12 V:n akun kytkeminen irti

1. Poista 12 V:n akun suojus.
2. Irrota 12 V:n akun miinusjohto ruuviliitännästä ja varmista tahattoman kosketuksen estämiseksi.



### 48 V:n akun kytkeminen irti

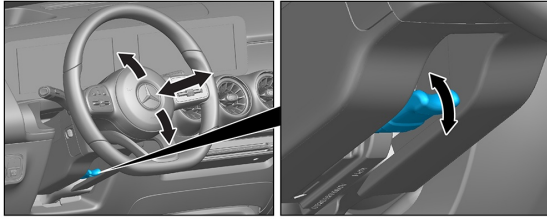
- Poista 48 V:n akun suojus tavaratilasta.
- Irrota 48 V:n akun miinusjohto ruuviliitännästä ja varmista tahattoman kosketuksen estämiseksi.



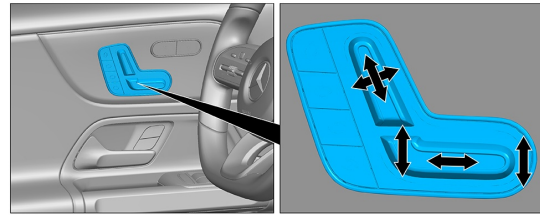
Passiiviset turvajärjestelmät (turvatyyny ja turvavyönkiristimet) deaktivoidaan.

## 4. Ajoneuvon sisällä olevien pelastaminen

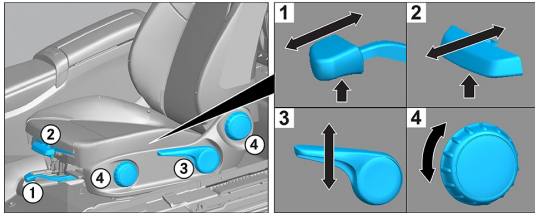
Vapautettaessa autossa matkustavia henkilöitä on huomioitava turvavarusteiden komponentit (erityisesti pyrotekniset elementit) sivulla 1 olevien tietojen mukaisesti.



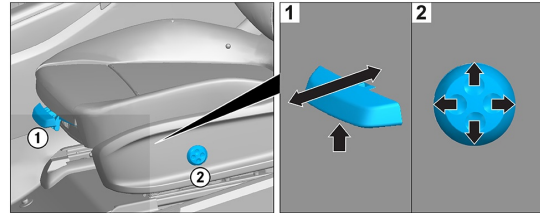
Ohjauspyörän säätö



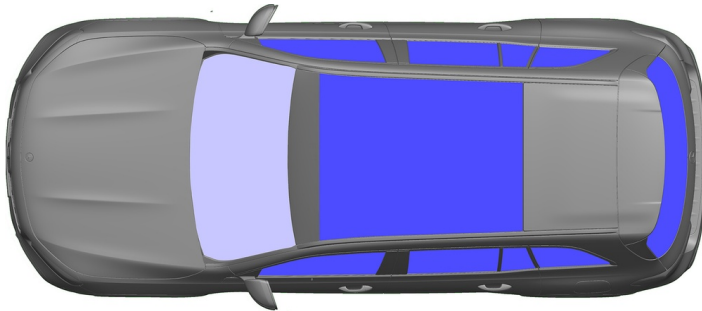
Istuimen säätö (sähköinen)



Istuimen säätö (mekaaninen)



Istuimen säätö (sähköinen)



- VSG: Laminoitu varmuuslasi
- ESG: Karkaistu varmuuslasi

## 5. Ajoneuvon käyttövoima, nesteet, kiinteät aineet

		12 V/ 48 V
		60 L
		530 ± 10 g

## 6. Toimenpiteet tulipalon sattuessa



Käytä ajoneuvopalon sammuttamiseen suuria määriä vettä (H<sub>2</sub>O).

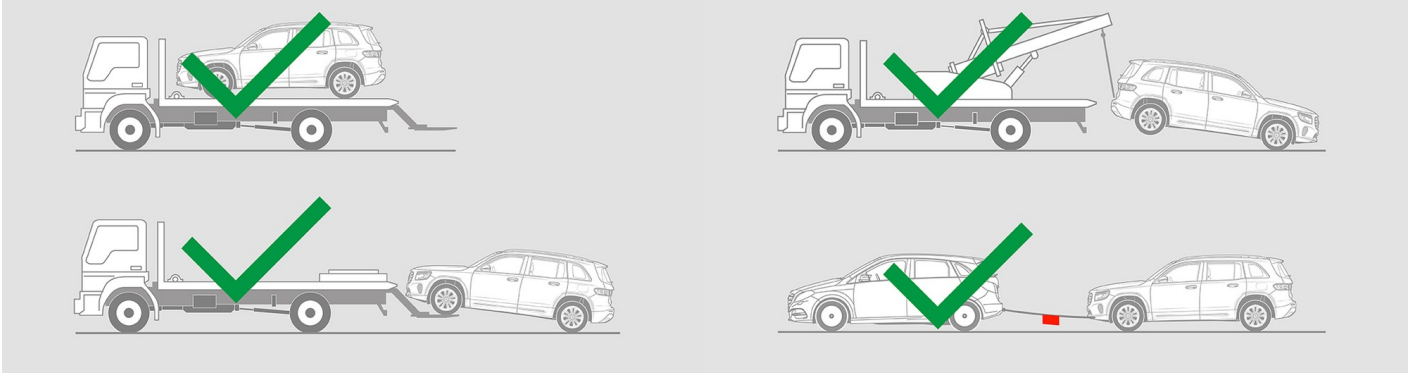
## 7. Toimenpiteet auton joutuessa hukuksiin

Ei ole vaaraa, että korissa olisi jännite. Ajoneuvon pelastamisen jälkeen:

- Anna veden virrata pois sisätilasta.
- Deaktivoi ajoneuvon 12 V:n / 48 V:n sähköverkko (katso luku 3).



## 8. Hinaaminen / Kuljetus / Varastointi



## 9. Tärkeitä lisätietoja

Lisätietoja on kohdassa [Ohjeet henkilöautojen hinauspalveluille](#).

Ohje: Katso lisätietoja [pelastusohjeestamme](#).

## 10. Merkkien selitykset

	Luokan 2 nestemäisiä polttoaineita käyttävä auto		Vaara		Syttyvä		Terveydelle haitallinen
	Syövyttävä		Välitön myrkyllisyys		Herkästi räjähtävä		Sammuta vedellä
	Sammuta kuivalla vaahdolla		Sammuta kostealla vaahdolla		Matkatavaratila		Smart-avaimen poistaminen
	Air-conditioning component		Warning; low temperature				