

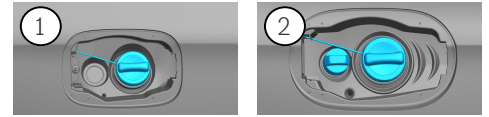
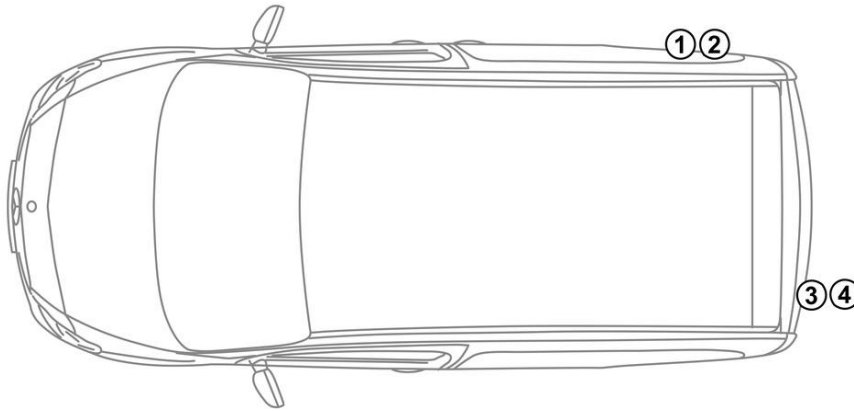
12/48V
Li-ion

- | | | | | | | | | | |
|--|------------|--|-------------------|--|------------------------------|--|-----------------|--|-------------------------------------|
| | Turvatyyny | | Kaasugeneraattori | | Turvavyön kiristin | | SRS-ohjainlaite | | Kaasujousi /
esijännitetty jousi |
| | Huomioalue | | Matalajänniteakku | | Bensiini
polttoainesäiliö | | | | |

Ohje: Katso lisätietoja [pelastusohjeestamme](#).



1. Ajoneuvon tunnistaminen/ identifiointi



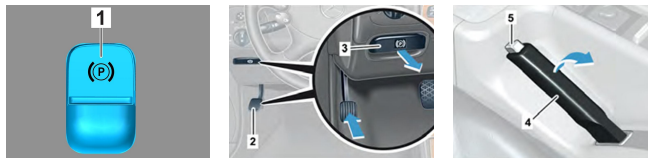
2. Ajoneuvon sammuttaminen / stabilointi

Seisontajarru – Ajoneuvotyypistä riippuen on asennettu yksi seuraavista versioista:

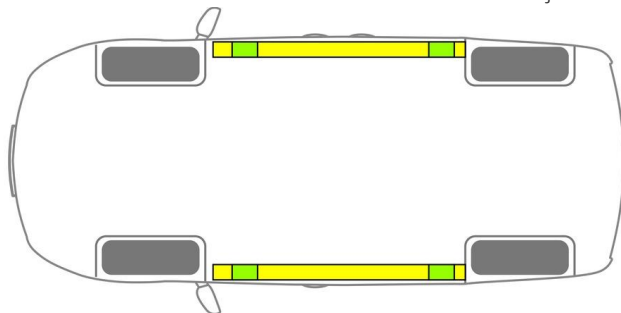


1. Paina vaihteenvaihtin asentoon P.
2. Paina vaihteenvaihtin asentoon N.

Seisontajarru – Ajoneuvotyypistä riippuen on asennettu yksi seuraavista versioista:



1. Sähköinen seisontajarru
2. Seisontajarrupoljin
3. Seisontajarrun vapautuspainike
4. Seisontajarruvipu
5. Seisontajarruvivun vapautuspainike



- Soveltuvat nostopisteet
- Soveltuvat vakautuspisteet sivulla

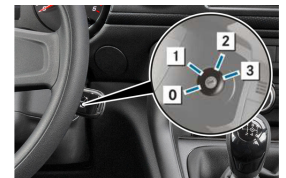


Kynnyksen ja pohjan lisääntyminen pelastuksen aikana (esim. tuenta hydraulikkavarusteilla) on vältettävä.

3. Ajoneuvon vaarattomaksi tekeminen

Kytke syytysvirta pois päältä:

1. Käännä virta-avainta virtalukossa vastapäivään ja vedä ulos virtalukosta.
2. Poista virta-avain ajoneuvosta.

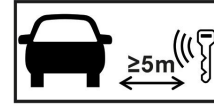


Automaattivaihteistolla varustetuissa ajoneuvoissa virta-avaimen voi irrottaa vain, kun vaihteenvaihtin on asennossa "P".



Kytke sytytysvirta pois päältä:

1. Paina START-STOP-painiketta painamatta käyttöjarrua.
2. Säilytä ajoneuvon sähköinen avain vähintään 5 metrin etäisyydellä.



Moottorin äänien puuttuminen ei tarkoita, että ajoneuvo on kytketty pois päältä.



Uudelleenkäynnistys on mahdollista ajoneuvon käytöstäpoistamiseen asti.



12 V:n / 48 V:n akun kytkeminen irti

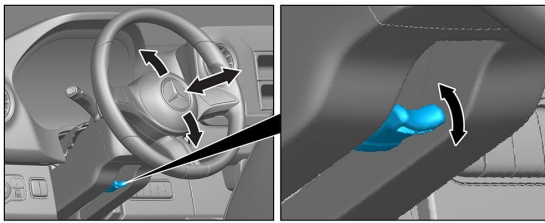
1. Poista 12 V:n / 48 V:n akun suojus moottoritilasta.
2. Irrota 12 V:n / 48 V:n akun miinusjohto ruuviliitännästä ja varmista tahattoman kosketuksen estämiseksi.



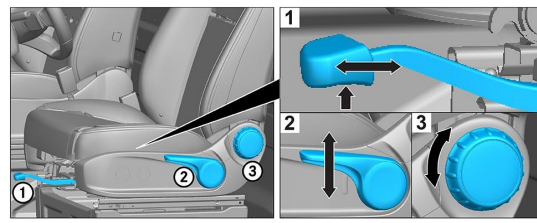
Passiiviset turvajärjestelmät (turvatyyny ja turvavyönkiristimet) deaktivoidaan.

4. Ajoneuvon sisällä olevien pelastaminen

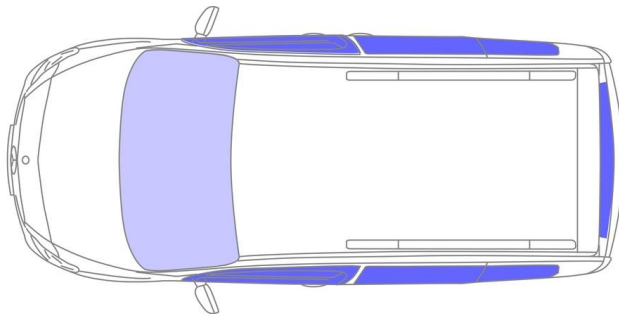
Vapautettaessa autossa matkustavia henkilöitä on huomioitava turvavarusteiden komponentit (erityisesti pyrotekniset elementit) sivulla 1 olevien tietojen mukaisesti.



Ohjauspyörän säätö



Istuimen säätö (mekaaninen)



VSG: Laminoitu varmuuslasi

ESG: Karkaistu varmuuslasi

5. Ajoneuvon käyttövoima, nesteet, kiinteät aineet



6. Toimenpiteet tulipalon sattuessa



Käytä ajoneuvopalon sammuttamiseen suuria määriä vettä (H₂O).

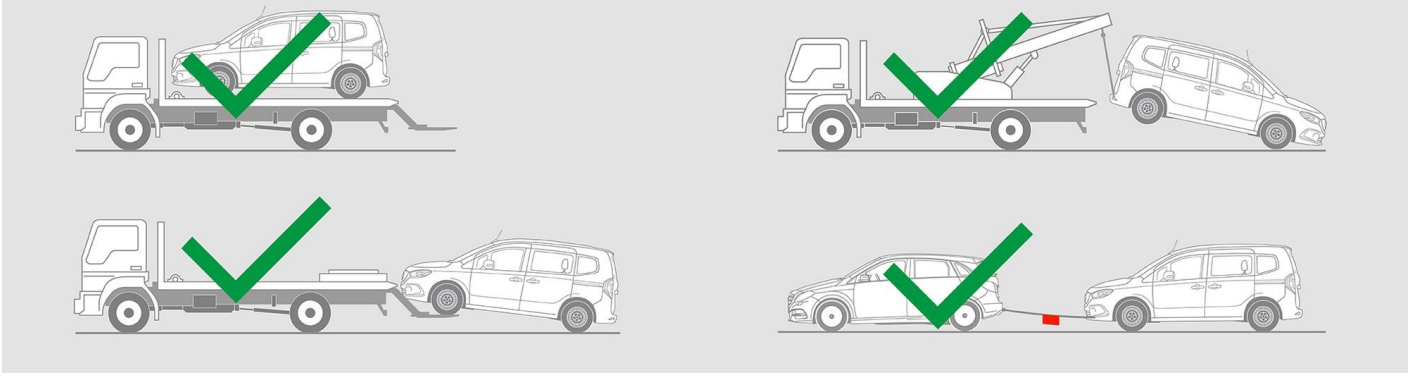
7. Toimenpiteet auton joutuessa hukuksiin

Ei ole vaaraa, että korissa olisi jännite. Ajoneuvon pelastamisen jälkeen:

1. Anna veden virrata pois sisätilasta.
2. Deaktivoi ajoneuvon 12 V:n / 48 V:n sähköverkko (katso luku 3).



8. Hinaaminen / Kuljetus / Varastointi



9. Tärkeitä lisätietoja

Lisätietoja on kohdassa [Ohjeet henkilöautojen hinauspalveluille](#).

10. Merkkien selitykset



Luokan 1 nestemäisiä polttoaineita käyttävä auto



Luokan 2 nestemäisiä polttoaineita käyttävä auto



Vaara



Syttyvä



Terveydelle haitallinen



Syövyttävä



Välitön myrkyllisyys



Sammuta vedellä



Sammuta kuivalla vaahdolla



Sammuta kostealla vaahdolla



Konepelti



Matkatavaratila



Smart-avaimen poistaminen