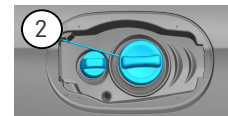
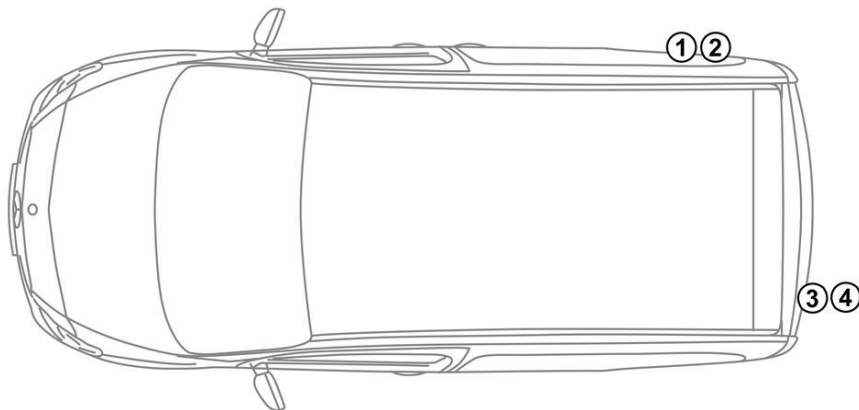


- Подушка безопасности
- Газогенератор
- Преднатяжитель ремня безопасности
- Блок управления SRS
- Газонаполненный амортизатор / сжатая пружина
- Зона повышенного внимания
- Низковольтная аккумуляторная батарея
- Бензин Топливный бак

Указание: Дополнительную информацию см. в нашем [руководстве для аварийно-спасательных служб](#).



## 1. Идентификация / опознавание



3

4

**CITAN T180**

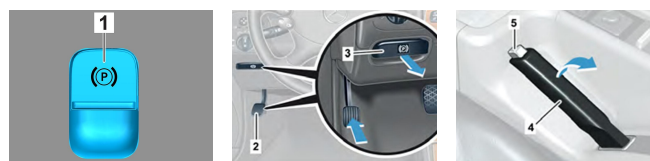
## 2. Обездвиживание / стабилизация / подъем

**Парковочный тормоз (электрический) –**  
В зависимости от типа автомобиля установлен один из следующих вариантов.

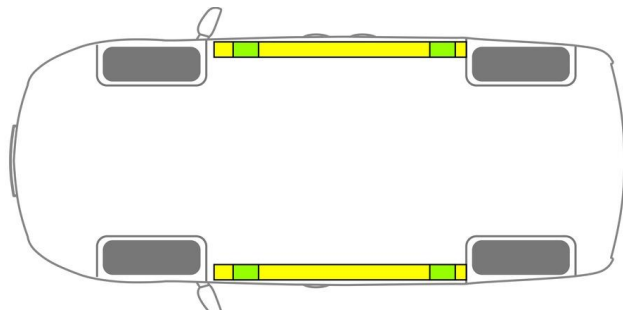


1. Установите рычаг селектора в положение P.
2. Установите рычаг селектора в положение N.

**Стояночный тормоз –** В зависимости от типа автомобиля установлен один из следующих вариантов.



1. Электрический стояночный тормоз
2. Педаль стояночного тормоза
3. Кнопка отпущения стояночного тормоза
4. Рычаг стояночного тормоза
5. Кнопка отпущения рычага стояночного тормоза



Подходящие точки подъема

Подходящие точки стабилизации на боковой стороне



Необходимо предотвратить дополнительную деформацию порогов и днища кузова во время спасательной операции (например, посредством поддержки с помощью гидравлического оборудования).

## 3. Нейтрализация прямых угроз / техника безопасности

**Выключение зажигания:**

1. Поверните ключ зажигания в замке зажигания против часовой стрелки и извлеките его из замка.
2. Уберите ключ зажигания из автомобиля.

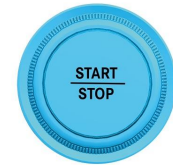
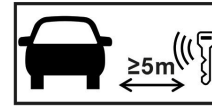


В автомобилях с автоматической коробкой передач ключ зажигания можно извлекать, только если рычаг селектора находится в положении P.



**Выключение зажигания:**

1. Нажмите кнопку START/STOP (пуск/останов), не активируя рабочую тормозную систему.
2. Держите электронный ключ автомобиля на расстоянии не менее 5 м.



Отсутствие звука работающего двигателя не означает, что автомобиль выключен.



Повторный запуск возможен вплоть до вывода автомобиля из эксплуатации.



**Отсоединение аккумуляторной батареи на 12/48 В**



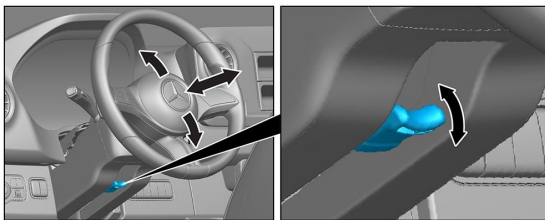
1. Снимите крышку аккумуляторной батареи на 12/48 В в моторном отсеке.
2. Отвинтите кабель отрицательного полюсного вывода аккумуляторной батареи на 12/48 В на резьбовом соединении и обеспечьте защиту от непреднамеренного прикосновения к нему.



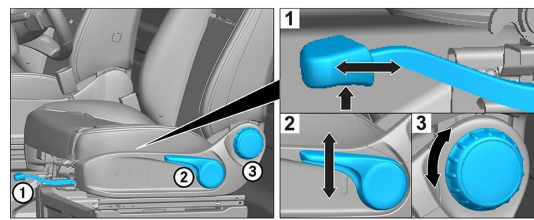
Пассивные системы безопасности (подушки безопасности и натяжители ремня безопасности) деактивируются.

**4. Доступ к пассажирам**

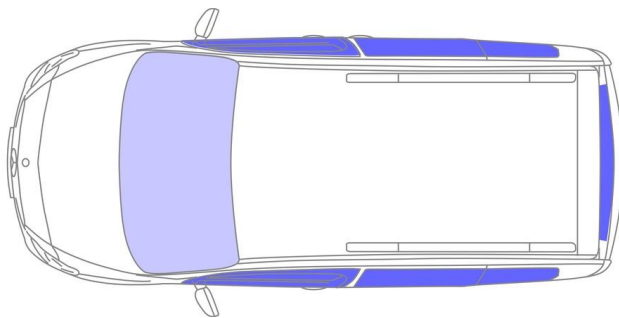
При освобождении пассажиров учитывайте компоненты систем удержания (особенно пиротехнические элементы) в соответствии с указаниями на странице 1.



Регулировка рулевого колеса



Регулировка сиденья (механическая)



- VSG: многослойное безопасное стекло
- ESG: однослойное безопасное стекло

**5. Источники энергии / жидкости / газы / твердые вещества**



**6. В случае пожара**



Для тушения возгорания автомобиля используйте большой объем воды (H<sub>2</sub>O).

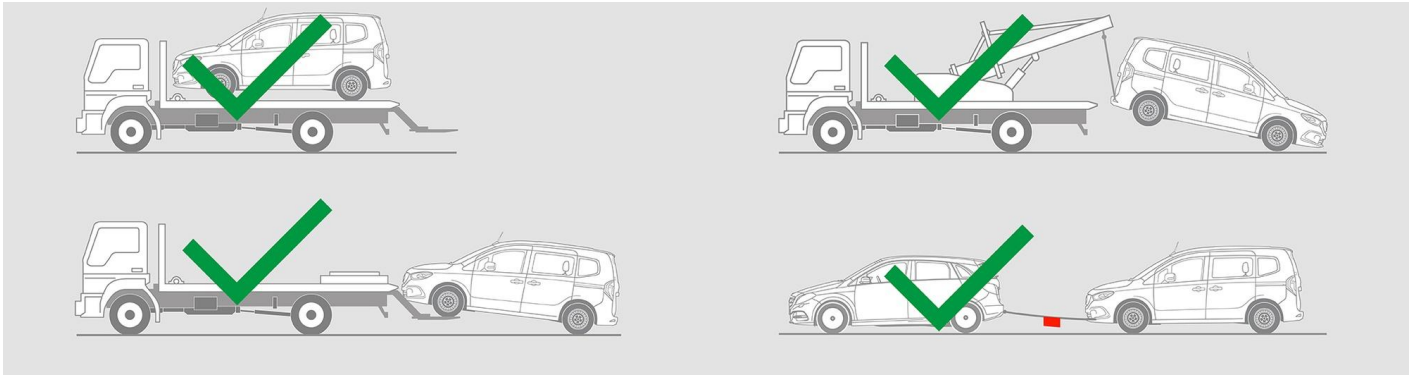
**7. В случае затопления**

Опасность наличия напряжения на кузове автомобиля отсутствует. После эвакуации автомобиля

1. Спустите воду из салона.
2. Запустите деактивацию бортовой сети на 12/48 В (см. главу 3).



### 8. Буксировка / транспортировка / хранение



### 9. Важная дополнительная информация

Подробную информацию см. в документе [Руководство для служб буксировки легковых автомобилей](#).

### 10. Пояснение к используемым пиктограммам



Автомобиль с жидким топливом кл. 1



Автомобиль с жидкими видами топлива кл. 2



Опасность



Воспламеняющийся



Вредный для здоровья



Коррозионный



Острая токсичность



Тушить водой



Тушить сухой пеной



Тушить влажной пеной



Капот



Багажник



Удалить смарт-ключ